



BLENDER MIXEUR INOX[®]

19 / 12 A

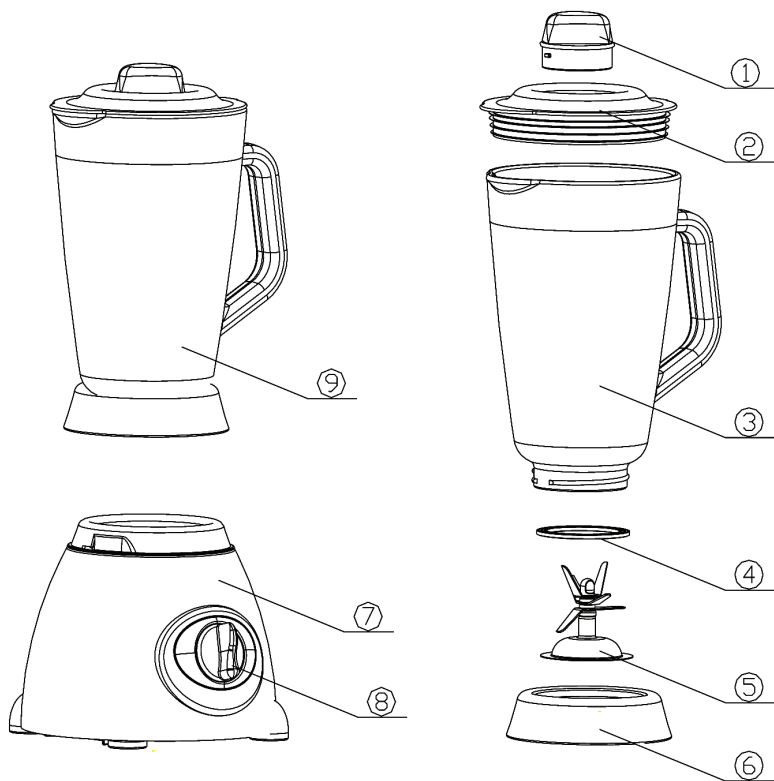


Avant toute utilisation, veuillez lire cette notice d'utilisation en intégralité.

BL -1616A

Caractéristiques

- | | | |
|--------------|---------------------|----------------------|
| 1. Bouchon | 5. Bloc lames | 9. L'ensemble du bol |
| 2. Couvercle | 6. Base du bol | |
| 3. Bol | 7. Bloc moteur | |
| 4. Joint | 8. Bouton sélecteur | |



Caractéristiques techniques

- Tension/fréquence : 230V~50Hz, 500W
Capacité pichet : 1,5 litre
Modèle : BL - 1616A

Consignes de sécurité importantes

- Veuillez lire attentivement les informations et les consignes de sécurité qui figurent dans ce mode d'emploi avant la première utilisation de votre blender.
- Cet appareil est uniquement destiné à un usage domestique.
- Ne laissez jamais un enfant utiliser un appareil électrique sans surveillance.
- Vérifiez que la tension indiquée sur la plaque signalétique correspond à celle de votre installation électrique. La plaque signalétique se trouve sur la partie inférieure du bloc moteur. Le blender doit uniquement être branché à une alimentation 230V~ (a.c) 50Hz. Le moteur doit toujours être mis hors service (interrupteur sur arrêt) avant de brancher le blender à l'alimentation principale. (Bouton (8) en position '0').
- Les lames de coupe sont très acérées. Manipulez le blender avec une extrême précaution.
- Ce blender fonctionne uniquement si l'ensemble du blender a été inséré dans le bloc moteur.
- Avant de faire fonctionner le blender, vérifiez que l'ensemble du blender a été correctement assemblé et inséré dans le bloc moteur avec le couvercle.
- **Le blender ne doit pas fonctionner avec une unité de mixage vide (c-à-d, sans aliment liquide ou solide).**
- Laissez tiédir les liquides chauds avant de les transvaser dans le bol du blender. Cet appareil électrique satisfait aux réglementations adéquates en matière de sécurité. Ne jamais faire fonctionner le mixeur lorsque la prise ou le câble est endommagé. Après une chute ou une quelconque défaillance de l'appareil, il est indispensable de le faire réparer chez un réparateur agréé ou par un technicien qualifié.
- **Ne faites pas fonctionner l'appareil à vide.**
- Si le câble d'alimentation est endommagé, il doit être remplacé par le fabricant, son service après vente ou une personne de qualification similaire **afin d'éviter un danger.**
- Cet appareil n'est pas prévu pour être utilisé par des personnes (y compris les enfants) dont les capacités physiques, sensorielles ou mentales sont réduites, ou des personnes dénuées d'expérience ou de connaissance, sauf si elles ont pu bénéficier, par l'intermédiaire d'une personne responsable de leur sécurité, d'une surveillance ou d'instructions préalables concernant l'utilisation de l'appareil. Il convient de surveiller les enfants pour s'assurer qu'ils ne jouent pas avec l'appareil.
- Ne plongez jamais le bloc moteur dans l'eau. Essayez-le uniquement avec un chiffon humide.
- L'emploi d'accessoires non recommandés ou non vendus par le fabricant pourrait entraîner d'éventuels accidents, tels que : feu, choc électrique ou autres blessures.
- Ne pas utiliser l'appareil à l'extérieur.
- Ne pas laisser le câble pendre au bord d'une table ou d'un comptoir ou à proximité d'une surface chaude.
- **NE PAS MIXER DE SOUPE OU TOUT AUTRE ALIMENT TROP CHAUD LAISSER TIEDIR CAR RISQUE DE BRULURE !!!!**
- Toujours débrancher le mixeur dans les cas suivants :
 - Avant nettoyage
 - Avant d'assembler ou d'enlever les accessoires
 - Après usage
- Le bol n'est pas compatible micro-ondes.

- S'assurer que les lames sont complètement arrêtées avant d'enlever le corps du moteur ainsi que le couvercle du récipient.
- Toujours déconnecter le mélangeur de l'alimentation si on le laisse sans surveillance et avant montage, démontage ou nettoyage; – ne pas laisser les enfants utiliser le mélangeur sans surveillance.
- ATTENTION: S'assurer que l'appareil est débranché avant de le retirer de son socle.
- Mettre l'appareil à l'arrêt et le déconnecter de l'alimentation avant de changer les accessoires ou d'approcher les parties qui sont mobiles lors du fonctionnement.
- Votre appareil est destiné uniquement à un usage culinaire et à l'intérieur de la maison.
- Ne mettez pas l'appareil, le câble d'alimentation ou la fiche dans l'eau ou tout autre liquide.
- Ne laissez pas le câble d'alimentation à portée de mains des enfants, à proximité ou en contact avec les parties chaudes de votre appareil, près d'une source de chaleur ou sur un angle vif.
- **Les lames des accessoires sont très affûtées. Manipulez-les avec précaution.**

Avant la première utilisation

- Tous les éléments du blender doivent être soigneusement nettoyés avant leur première utilisation. (voir chapitre : nettoyage).
- Retirez la longueur de cordon souhaitée de l'attache-câble de la base du robot et branchez l'appareil à l'alimentation principale.

Assemblage du bol

Placez le joint en caoutchouc (4) sur le bord intérieur du bloc lames (5).

1. Placez le joint en caoutchouc (4) sur le bord intérieur du bloc lames (5).
2. Placez le bloc lames avec le joint dans la base du bol (6).
3. Assemblez le pichet (3) dans sa base et tournez la base dans le sens horaire jusqu'à son verrouillage.
4. Insérez le pichet dans la base.
5. Après avoir placé les ingrédients dans le pichet, verrouillez le couvercle (2) en appuyant dessus.
6. Insérez le bouchon (1) dans l'ouverture du couvercle et tournez-le dans le sens inverse des aiguilles d'une montre jusqu'à ce qu'il soit verrouillé.

Insertion du bol

1. Vérifiez que le blender est hors service (Bouton en position "0").
2. Placez l'ensemble du bol (9) sur le bloc moteur (7) et appuyez jusqu'à ce qu'il soit correctement engagé.

Utilisation

1. Placez les ingrédients / aliments dans le bol.
2. Placez le couvercle sur le bol mélangeur en verre et verrouillez-le. Placez le bouchon doseur dans le trou du couvercle et tournez-le dans le sens horaire pour le verrouiller.
3. Mettez le bloc moteur sous tension.

Réglage vitesse	Utilisation
"1-2"	pour une utilisation légère avec des liquides
"3-5"	pour une consistance plus solide – pour mixer des liquides et des denrées alimentaires solides
"P"	pour de la glace pilée et des impulsions courtes et supprimer puissantes (Le bouton ne reste pas en permanence sur la position "P". Vous devez le maintenir sur "P" ou le tourner plusieurs fois en position « P »)

Après utilisation du blender, placez toujours le bouton sur la position "0" et débranchez-le de la prise électrique.

Pour retirer le bol, il suffit de le lever du socle. Vous ne devez pas tourner le bol pour le retirer.

Attention : ne pas remplir le récipient au delà de sa capacité maximale.

Ne pas laisser fonctionner l'appareil plus de 2 minutes à chaque fois. Marquer un arrêt de 10 minutes entre chaque utilisation et laisser le moteur refroidir.

Ouvrir le couvercle pour introduire les ingrédients, puis remettre le couvercle ainsi que celui de orifice de remplissage.

Poser le blender sur une surface plane propre et non glissante.

Conseils pratiques

- Pour obtenir de meilleurs résultats pour réduire des ingrédients solides, placez à chaque fois des petites quantités dans le pichet au lieu de mettre une grande quantité en une seule fois.
- Si vous mixer des ingrédients solides, coupez-les d'abord en petits morceaux (2-3 cm).
- Pour mixer des ingrédients solides, commencez par insérer une petite quantité de liquide. Ajoutez petit à petit plus de liquide par l'ouverture du couvercle.
- Placez toujours une main sur le dessus du blender lorsque vous faites fonctionner l'appareil.
- Faites attention avec les liquides chauds.
- Mélanger / mixer des aliments solides ou des liquides très épais, nous vous recommandons d'utiliser le blender en mode impulsion pour éviter le blocage des lames.

Bloc moteur

1. Mettre l'appareil hors tension.
2. Remplir le récipient à la moitié de sa capacité avec de l'eau tiède, puis faire fonctionner l'appareil pour le nettoyage.
3. Arrêter l'appareil.
4. Détacher le récipient de sa base.
5. Laver le récipient à l'eau savonneuse.
6. Rincer le récipient, puis le faire sécher.
7. Nettoyer les lames avec une brosse à vaisselle.
8. Essuyer la base du récipient à l'aide d'un chiffon sec uniquement.
NE JAMAIS TREMPER LA BASE DANS L'EAU OU TOUT AUTRE LIQUIDE.
9. **ATTENTION** : Toujours manipuler le bloc des lames coupantes avec une extrême précaution. L'ensemble est très coupant et susceptible de provoquer de graves blessures. N'essayer jamais de détacher les lames de l'ensemble.
NE JAMAIS UTILISER DE DETERGENTS AGRESSIFS OU DE NETTOYANTS ABRASIFS

Remarques / nettoyage simple du pichet assemblé

1. Mettre l'appareil hors tension.
2. Remplir le récipient à la moitié de sa capacité avec de l'eau tiède, puis faire fonctionner l'appareil pour le nettoyage.
3. Arrêter l'appareil.
4. Détacher le récipient de sa base.
5. Laver le récipient à l'eau savonneuse.
6. Rincer le récipient, puis le faire sécher.
7. Nettoyer les lames avec une brosse à vaisselle.
8. Essuyer la base du récipient à l'aide d'un chiffon sec uniquement.
NE JAMAIS TREMPER LA BASE DANS L'EAU OU TOUT AUTRE LIQUIDE.
9. **ATTENTION** : Toujours manipuler le bloc des lames coupantes avec une extrême précaution. L'ensemble est très coupant et susceptible de provoquer de graves blessures. N'essayer jamais de détacher les lames de l'ensemble.
NE JAMAIS UTILISER DE DETERGENTS AGRESSIFS OU DE NETTOYANTS ABRASIFS.

Nettoyage approfondi du bol démonté

Vérifiez que le mélangeur soit entièrement vide avant de dévisser la bague de blocage. Manipulez la lame avec soin. Tous les éléments amovibles sont compatibles lave-vaisselle. Nous nous réservons le droit de procéder à toute modification.

Recyclage



Les matériaux d'emballage sont des matières premières recyclables. Dans l'intérêt de la protection de l'environnement , effectuez leur recyclage.



Selon les directives européennes actuelles , les appareils électriques et électroniques ne doivent pas être éliminés dans les ordures ménagères.

Veillez éliminer les anciens appareils auprès de centres de collecte pour les déchets électriques et électroniques. Vous contribuez ainsi à la protection de l'environnement.