

ELEKTRO- TACKER

Einstellbare
Schlagstärke

JAHRE
GARANTIE

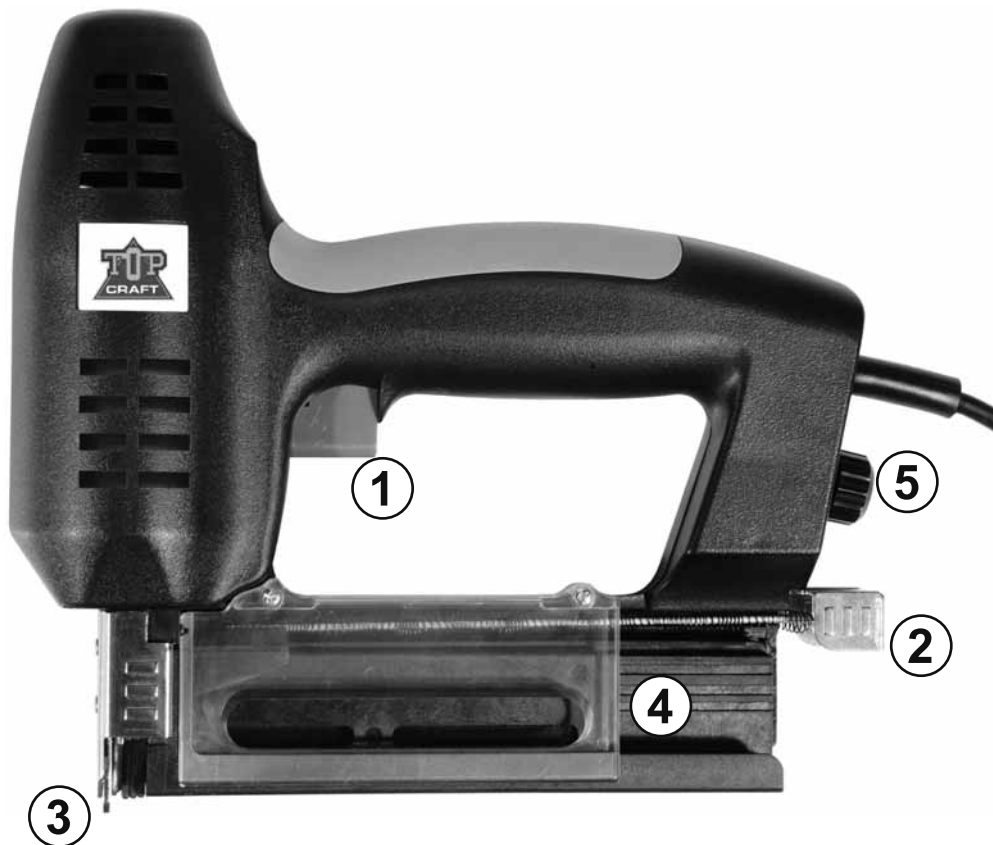
3



Spannung: 230 V ~ 50 Hz
Arbeitsgänge: max. 20/min



1465402



- ① Auslöser
- ② Magazinverriegelung / Klammern-Schieber
- ③ Kontaktschalter
- ④ Magazin
- ⑤ Schlagstärkenregulierung

Liebe Kundin, lieber Kunde,

unsere Produkte unterliegen einer strengen Qualitäts-Endkontrolle. Sollte dieses Gerät wider Erwarten nicht einwandfrei funktionieren, wenden Sie sich bitte an die untenstehende Service-Niederlassung.

Beachten Sie bitte folgendes:

Die Garantiezeit beträgt 3 Jahre und beginnt am Tage des Kaufs. Bewahren Sie die ausgefüllte Garantiekarte sowie den Kaufbeleg als Nachweis für den Kauf unbedingt auf. Die Garantieleistung gilt nur für Material- und Fabrikationsfehler, nicht aber für Beschädigungen an zerbrechlichen Teilen, z.B. am Gehäuse. Während der Garantiezeit können defekte Geräte unfrei an die Serviceadresse gesandt werden. Sie erhalten dann ein neues oder repariertes Gerät zurück. Nach Ablauf der Garantiezeit haben Sie ebenfalls die Möglichkeit, das defekte Gerät zwecks Reparatur an untenstehende Adresse zu senden. Nach Ablauf der Garantie anfallende Reparaturen sind jedoch kostenpflichtig. Bei missbräuchlicher und unsachgemäßer Behandlung, Gewaltanwendung und bei Eingriffen, die nicht von unserer autorisierten Service-Niederlassung vorgenommen wurden, erlischt die Garantie. Ihre gesetzlichen Rechte werden durch diese Garantie nicht eingeschränkt.

Bei Problemen mit Ihrem Gerät stehen wir Ihnen auch gerne telefonisch zur Verfügung. Tel.: 0203/31 20 77 - Bei Garantie-Inanspruchnahme senden Sie bitte das Gerät in Original-Verpackung an:

Stepper Service GmbH
Auf der Höhe 49
47059 Duisburg
Tel.: 0203/31 20 77 Fax:0203/31 13 00
Email: info@stepper-service.de

Hinweis: Im Falle einer Reklamation haben Sie die Möglichkeit, innerhalb der Garantiezeit Ihr defektes Gerät bei einer beliebigen Adresse innerhalb Deutschlands kostenlos von einem Postboten abholen zu lassen. Über die Abholung informieren Sie bitte die Firma Stepper Service telefonisch, per Fax oder E-Mail. Die Firma Stepper Service wird dann 2 Werktage nach Auftragseingang die Abholung veranlassen, welche zwischen 8.00 und 17.00 Uhr bei der angegebenen Adresse erfolgen wird. Für eventuelle Fragen steht Ihnen die Firma Stepper Service gerne zur Verfügung.

Bestimmungsgemäßer Gebrauch

Mit diesem Elektrotacker können Sie Materialien wie: Pappe, Isoliermaterial, Leder, Folien, Stoffe usw. auf Holz oder holzähnlichen Materialien befestigen. Es sollten mit dem Gerät keine schweren Teile wie z.B. Wand- oder Deckenverkleidungen befestigt werden, da die Gefahr besteht, dass sich die Teile durch ihr hohes Eigengewicht wieder lösen.

Wichtige Sicherheitshinweise:

- Lesen Sie bitte sorgfältig die Bedienungsanleitung und bewahren Sie diese auf.
- Der Elektro-Tacker darf nur an eine Haushaltssteckdose mit 230 Volt Spannung angeschlossen werden.
- Halten sie Kinder fern.
- In Anwesenheit von Kindern sollten Sie selbst besonders vorsichtig arbeiten.
- Lassen Sie andere Personen nicht das Elektrowerkzeug oder Kabel berühren. Halten Sie andere Personen von Ihrem Arbeitsbereich fern.
- Unbenutzte Elektrowerkzeuge sollten an einem trockenen, hochgelegenen oder abgeschlossenen Ort außerhalb der Reichweite von Kindern abgelegt werden.
- Berücksichtigen Sie Umwelteinflüsse! Setzen Sie Elektrowerkzeuge nicht dem Regen aus. Benutzen Sie Elektrowerkzeuge nicht in feuchter oder nasser Umgebung.
- Schützen Sie sich vor elektrischem Schlag.
- Vermeiden Sie Körperberührungen mit geerdeten Teilen, z.B. Rohren, Heizkörpern, Herden oder Kühlschränken.
- Das Gerät und die Zuleitung dürfen niemals mit heißen Oberflächen oder offenem Feuer in Berührung kommen.
- Benutzen Sie das richtige Elektrowerkzeug. Verwenden Sie keine leistungsschwachen Maschinen für schwere Arbeiten. Benutzen Sie das Elektrowerkzeug nicht für solche Zwecke, für die es nicht vorgesehen ist.
- Überlasten Sie Ihre Werkzeuge nicht! Sie arbeiten besser und sicherer im angegebenen Leistungsbereich (maximal 20 Arbeitsvorgänge je Minute).
- Benutzen Sie nie beschädigte Elektrogeräte oder Geräte mit einer beschädigten Netzleitung!
- Sollte es erforderlich sein das Magazin zu öffnen, z. B. bei eingeklemmten Klammern, entnehmen Sie vor dem Öffnen des Magazins bitte unbedingt den Klammer-Schieber.

VERLETZUNGSGEFAHR!

- Vor dem Auffüllen des Magazins mit Klammern oder Nägeln muss unbedingt der Netzstecker aus der Steckdose herausgezogen werden.
- Öffnen Sie unter keinen Umständen selbst das Gerät. Bei unsachgemäßem Zusammenbau besteht Verletzungsgefahr. Bei Funktionsstörungen wenden Sie sich bitte an unsere Servicestelle.
- Nach jedem Gebrauch, auf jeden Fall aber vor einer Reinigung oder vor dem Auffüllen des Magazins, bitte den Netzstecker aus der Steckdose herausziehen. Dasselbe gilt bei jeder Störung die ggf. während des Betriebes auftritt.
- Das Gerät darf niemals mit Wasser oder anderen Flüssigkeiten in Berührung kommen, es darf nur mit einem trockenen Tuch oder einer weichen Bürste gereinigt werden - Richten Sie den Elektro-Tacker niemals auf Personen oder Tiere!
- Halten Sie Ihren Arbeitsbereich in Ordnung – Unordnung im Arbeitsbereich kann Unfälle zur Folge haben.
- Sorgen Sie bei der Arbeit mit diesem Gerät für eine gute Beleuchtung.
- Vergewissern Sie sich vor dem Einschalten, dass die Magazinverriegelung korrekt eingesetzt ist.
- Beim Arbeiten mit diesem Elektro-Tacker empfehlen wir aus Sicherheitsgründen das Tragen einer Schutzbrille.
- Tragen Sie geeignete Arbeitskleidung!
- Tragen Sie keine weite Kleidung oder Schmuck, diese können von beweglichen Teilen erfasst werden.
- Bei Arbeiten im Freien sind Gummihandschuhe und rutschfestes Schuhwerk empfehlenswert. Tragen Sie bei langen Haaren ein Haarnetz.
- Während der Arbeit keine langen Haare oder lose Kleidung in die Nähe des Gerätes bringen.
- Vermeiden Sie abnormale Körperhaltungen. Sorgen Sie für sicheren Stand und bleiben Sie jederzeit im Gleichgewicht.
- Seien Sie aufmerksam! Achten Sie darauf, was Sie tun. Gehen Sie mit Vernunft an die Arbeit. Benutzen Sie das Elektrowerkzeug nicht, wenn Sie unkonzentriert sind.
- Bei Weitergabe des Gerätes an Dritte muss auch diese Bedienungsanleitung unbedingt mitgegeben werden!
- Sichern Sie das Werkstück! Benutzen Sie Spannvorrichtungen oder einen Schraubstock um das Werkstück festzuhalten. Es ist damit sicherer gehalten als mit Ihrer Hand, und Sie haben außerdem beide Hände zur Bedienung des Elektrowerkzeuges frei.
- Pflegen Sie Ihre Werkzeuge mit Sorgfalt. Halten Sie Werkzeuge sauber, um besser und sicherer arbeiten zu können. Befolgen Sie die Wartungsvorschriften und die Hinweise über den Werkzeugwechsel. Kontrollieren Sie regelmäßig das Kabel und lassen Sie es bei Beschädigung von einem anerkannten Fachmann erneuern.

- Wenn die Anschlussleitung beschädigt wird, muss sie vom Hersteller oder seinem Kundendienstvertreter ersetzt werden, um Gefährdungen zu vermeiden. Kontrollieren Sie Verlängerungskabel regelmäßig und ersetzen Sie sie wenn sie beschädigt sind. Halten Sie Handgriffe trocken und frei von Fett und Öl.
- Verwenden Sie das Kabel nicht für Zwecke, für die es nicht bestimmt ist. Tragen Sie das Elektrowerkzeug niemals am Kabel. Benutzen Sie das Kabel nicht um den Stecker aus der Steckdose zu ziehen. Schützen Sie das Kabel vor Hitze, Öl und scharfen Kanten.
- Lassen Sie keine Werkzeugschlüssel stecken!
- Bei Nichtgebrauch des Elektro-Tackers, vor der Wartung, dem Öffnen und dem Auffüllen des Magazins, muss unbedingt der Stecker aus der Steckdose gezogen werden.
- Tragen Sie ein an das Stromnetz angeschlossenes Elektrowerkzeug nicht mit dem Finger am Schalter.
- Verlängerungskabel im Freien: Verwenden Sie im Freien nur dafür zugelassene und entsprechend gekennzeichnete Verlängerungskabel.
- Überprüfen Sie das Elektrowerkzeug auf eventuelle Beschädigungen.
- Vor weiterem Gebrauch des Elektrowerkzeugs müssen Schutzvorrichtung oder leicht beschädigte Teile sorgfältig auf ihre einwandfreie und bestimmungsgemäße Funktion untersucht werden. Überprüfen Sie ob die beweglichen Teile einwandfrei funktionieren und nicht klemmen, oder ob Teile beschädigt sind. Sämtliche Teile müssen richtig montiert sein und alle Bedingungen erfüllen, um den einwandfreien Betrieb des Elektrowerkzeuges zu gewährleisten. Beschädigte Schutzvorrichtungen und Teile müssen sachgemäß durch eine anerkannte Fachwerkstatt repariert oder ausgewechselt werden, soweit nichts anderes in der Gebrauchsanweisung angegeben ist. Beschädigte Schalter müssen bei einer Kundendienstwerkstatt ersetzt werden. Benutzen Sie keine Elektrowerkzeuge, bei denen sich der Schalter nicht ein- und ausschalten lässt.
- Benutzen Sie Elektrowerkzeuge nicht, wo Explosionsgefahr besteht.
- Sorgen Sie für gute Beleuchtung des Arbeitsplatzes.

ACHTUNG:

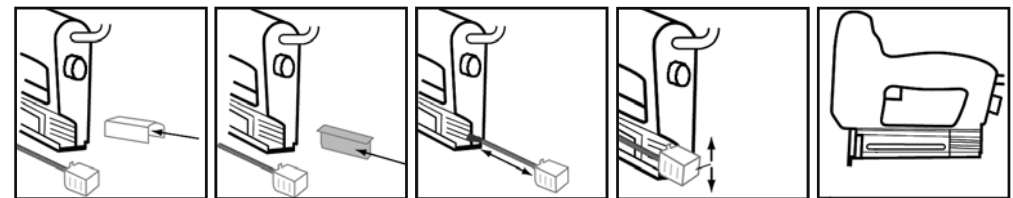
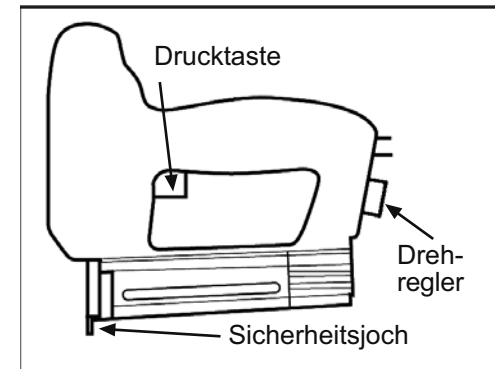
- Benutzen Sie nur Zubehör oder Zusatzgeräte, die in der Gebrauchsanweisung aufgeführt sind. Der Gebrauch anderer Einsatzwerkzeuge und anderen Zubehörs kann eine Verletzungsgefahr für Sie bedeuten.
- Lassen Sie Ihr Elektrowerkzeug durch eine Elektrofachkraft reparieren. Dieses Elektrowerkzeug entspricht den einschlägigen Sicherheitsbestimmungen. Reparaturen dürfen nur von einer Elektrofachkraft ausgeführt werden, in dem Originalersatzteile verwendet werden, anderenfalls können Unfälle für den Betreiber entstehen.

Gebrauchshinweise

Der Elektro-Tacker besitzt eine Sicherung gegen unbeabsichtigtes Auslösen und kann nur in Betrieb genommen werden, wenn er fest auf das zu bearbeitende Werkstück gedrückt wird.

Diese Funktion ist aus Sicherheitsgründen erforderlich. Wird der Tacker nicht ange-drückt, ist der Schalter blockiert. Dieser Elektro-Tacker ist geeignet für Klammern mit einer Breite von ca. 6,1mm. Es können Nägel von 15 - 30 mm und Heftklammern von 15 - 25 mm Länge verwendet werden. Achten Sie vor dem Laden des Magazins bitte darauf, dass der Netzstecker gezogen ist. Nun öffnen Sie das Magazin, indem Sie den Metallbügel des Klammern-Schiebers am hinteren Teil des Gerätes leicht nach innen schieben und dann nach unten ziehen. Jetzt können Sie den Klammern-Schieber langsam aus dem Gerät ziehen. Um den Elektro-Tacker mit Klammern oder Nägeln zu laden, verfahren Sie bitte wie in den nachstehenden Zeichnungen erklärt.

Die maximale Kapazität des Magazins beträgt ca. 115 Heftklammern oder ca. 100 Nägel. Nach dem Laden schieben Sie den Klammern-Schieber bitte wieder in das Gerät und haken ihn ein.



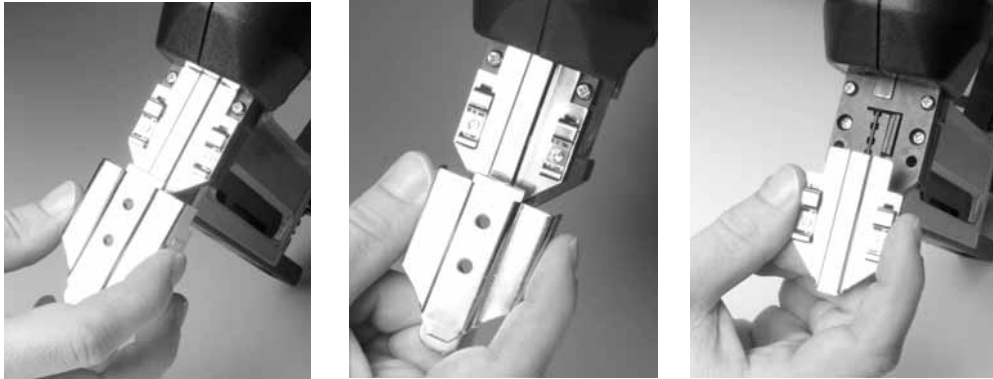
Ihr neuer Elektro-Tacker ist betriebsbereit, nachdem Sie ihn an eine Steckdose mit 230 Volt Spannung angeschlossen haben. Bedenken Sie bei Arbeiten mit dem Elektro-Tackerbitte, dass ein Rückschlag entsteht.

Schlagkraftregulierung

Der Tacker verfügt über eine Schlagkraftregulierung, (5) welche es Ihnen ermöglicht, die Einschlagtiefe der Klammern und Nägel zu verstellen. Je härter das Holz ist, desto höher muss die Schlagkraft eingestellt werden.

ACHTUNG!

Die Einschlagtiefe der Klammern/Nägeln ist von der Härte des Holzes und dem durch den Benutzer ausgeübten Druck auf das Gerät abhängig. Je härter das Holz, desto stärker der Druck und desto kürzer die Klammern oder Nägel. Umgekehrt bei weichem Holz, also je weicher das Holz, desto weniger Druck und längere Klammern oder Nägel.



Wartung und Pflege

Der Elektro-Tacker darf nur mit einem trockenen Tuch oder einer weichen Bürste gereinigt werden und niemals mit Wasser in Berührung kommen. Sollten sich einmal Klammern oder Nägel im Magazin des Gerätes verklemmt haben, ziehen Sie bitte sofort den Netzstecker. Nun entnehmen Sie bitte den Klammern-Schieber und evtl. noch vorhandene Klammern/Nägel aus dem Magazin.

Halten Sie den Elektro-Tacker mit einer Hand fest und öffnen die Magazinabdeckung, indem Sie sie, gemäß Abbildungen, nach unten wegziehen. Jetzt können Sie den sich darunter befindlichen Zuführungsdeckel nach oben abnehmen und die feststehende Klammer/den Nagel mit einer Zange entfernen. Um das Magazin wieder zu schließen verfahren Sie in umgekehrter Reihenfolge.

Sie können Klammern/Nägeln folgender Hersteller verwenden:

AEG # 16, 19, 30 **Black & Decker** # BD428, DN428 **Bosch** # 19E, 23E, 28E
ESCO # 100, 200, 606 **KWB** # TT19S, TT28, TT30, PA28N **METABO** # 1819, 1919,
2019, 2020, 3030 **NOVUS** # J-155, J-155A, J-129, J-170

Technische Daten:

Modell: 203905
Spannung: 230 V ~ 50 Hz
Arbeitsgänge: max. 20/min
Schutzklasse: II
Gewicht: ca. 1,1 kg

TÜV/GS-geprüft