



Bedienungs- anleitung

AMBIANO

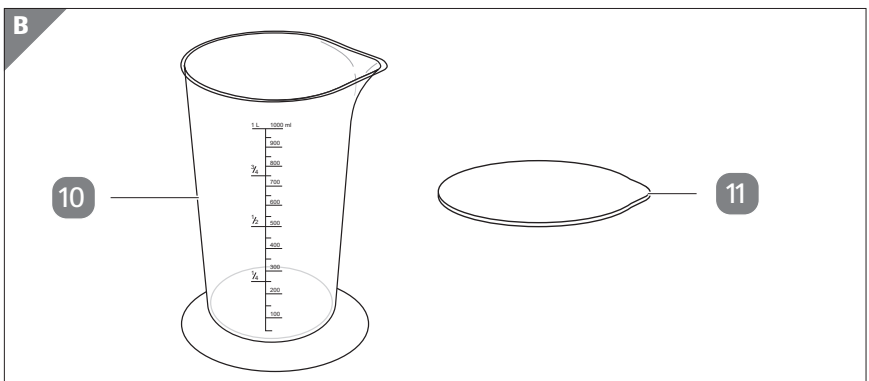
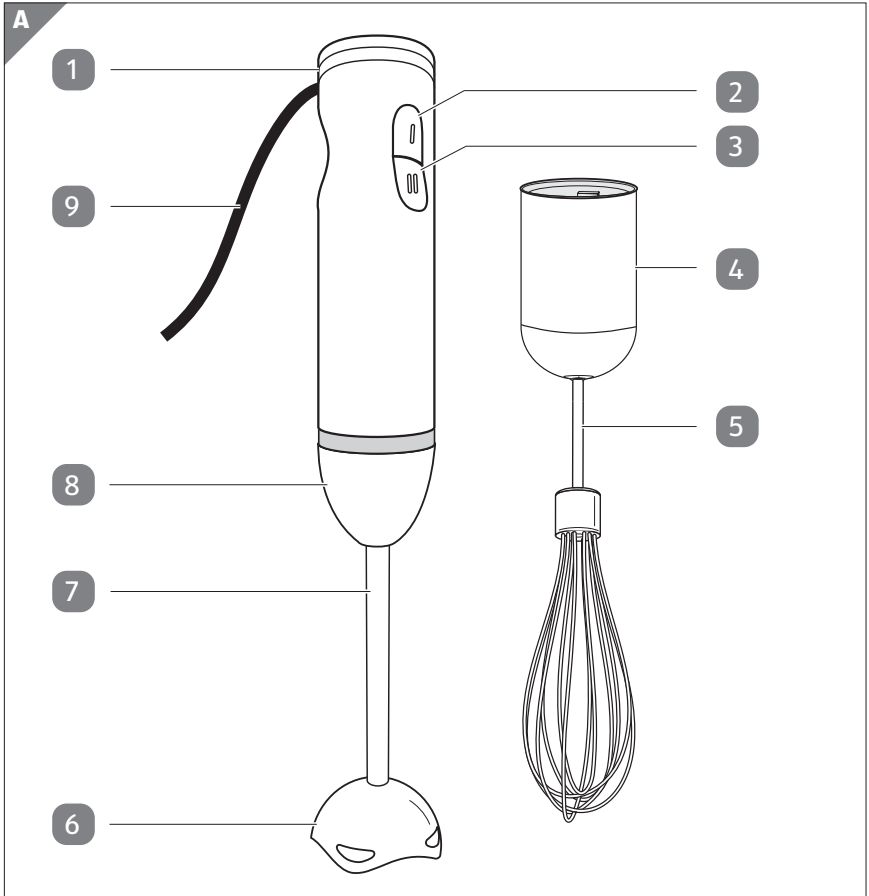
SKANDI STABMIXER

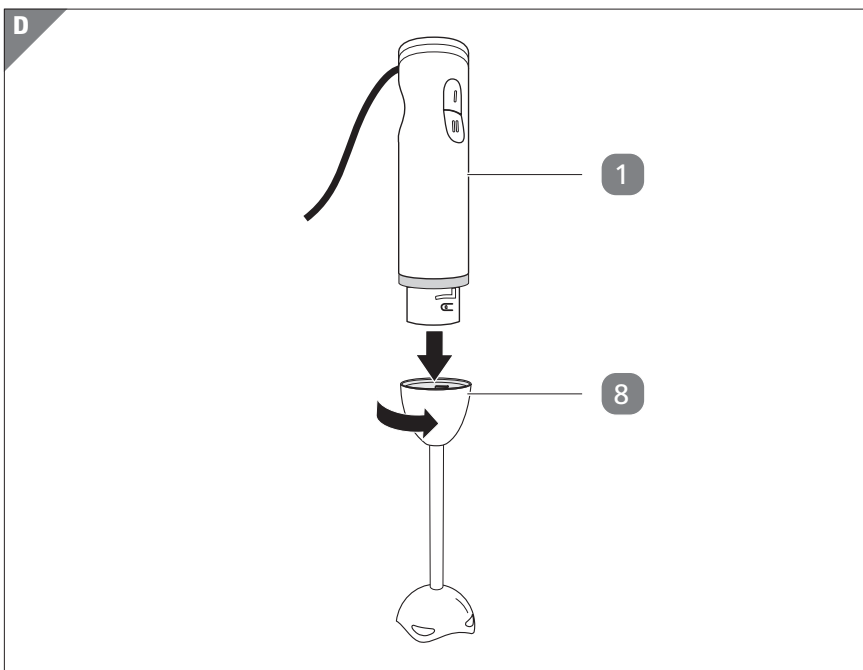
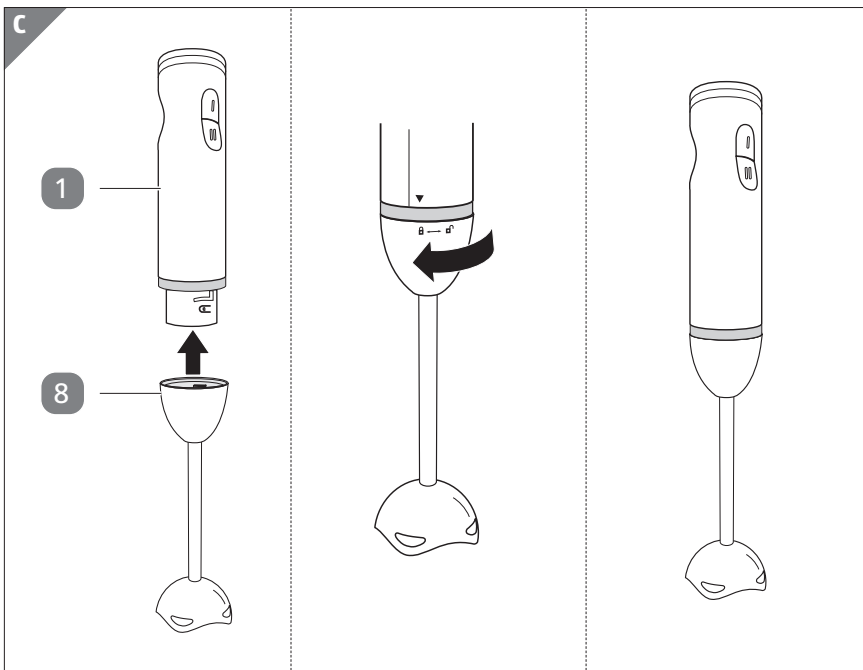


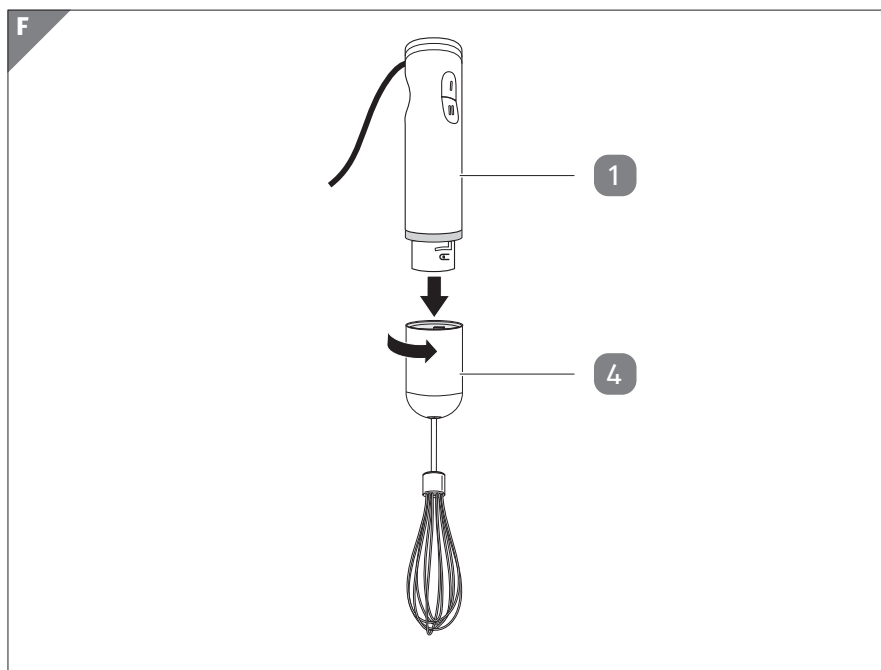
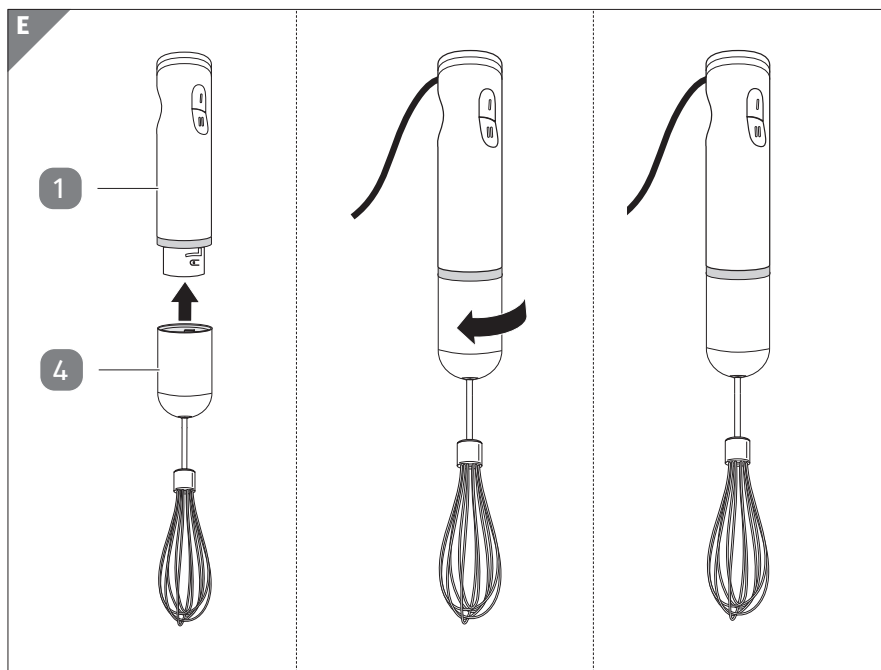
Inhaltsverzeichnis

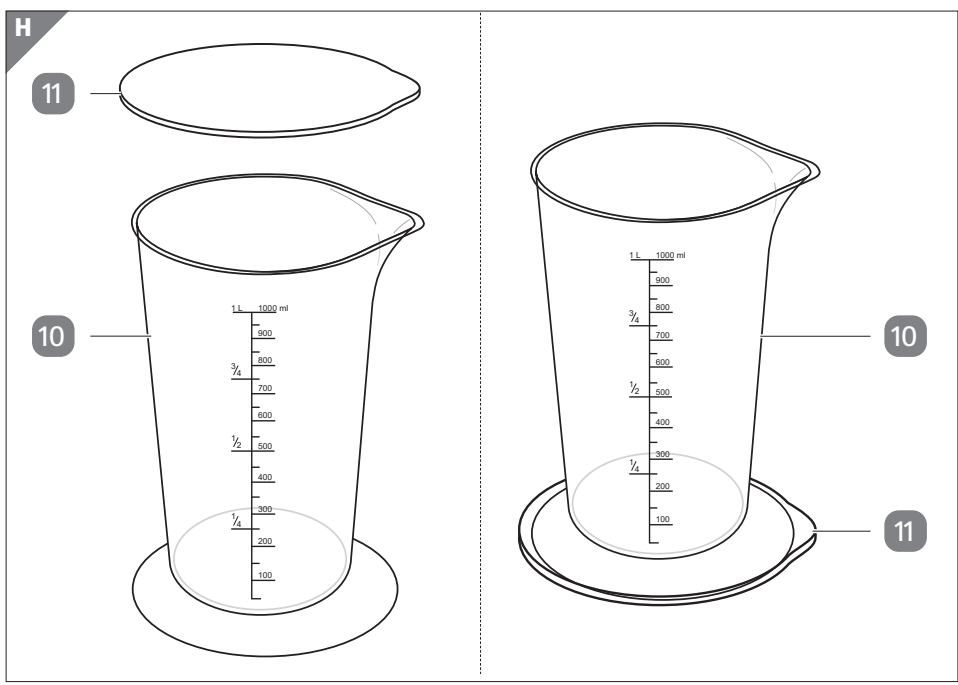
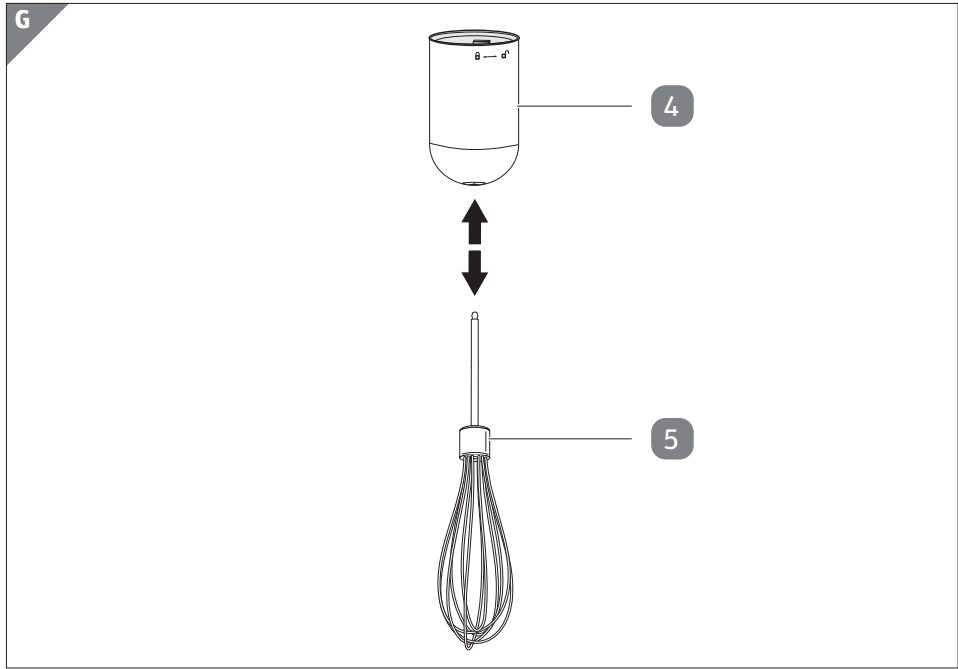
Lieferumfang	3
Komponenten	7
Allgemeines	8
Bedienungsanleitung lesen und aufbewahren	8
Bestimmungsgemäßer Gebrauch	8
Zeichenerklärung.....	8
Sicherheit	9
Hinweiserklärung.....	9
Allgemeine Sicherheitshinweise	9
Erstinbetriebnahme	15
Produkt und Lieferumfang prüfen	15
Grundreinigung	15
Bedienung	16
Betrieb vorbereiten.....	17
Verwenden	18
Fehlersuche	19
Reinigung und Pflege	20
Motoreinheit reinigen	22
Pürierstabaufsatz reinigen.....	22
Drahtquirlaufsatz und Drahtquirl reinigen	22
Messbecher reinigen.....	23
Aufbewahrung	23
Technische Daten	24
Konformitätserklärung	24
Entsorgung	24
Verpackung entsorgen.....	24
Produkt entsorgen	25

Lieferumfang









Komponenten

- 1 Motoreinheit
- 2 Ein-/Aus-Taste „Stufe I“
- 3 Ein-/Aus-Taste „Stufe II“
- 4 Drahtquirlaufsatz
- 5 Drahtquirl
- 6 Klingenwerk
- 7 Pürierstab
- 8 Pürierstabaufsatz
- 9 Anschlusskabel (mit Netzstecker)
- 10 Messbecher
- 11 Deckel

Allgemeines

Bedienungsanleitung lesen und aufbewahren



Diese Bedienungsanleitung gehört zu diesem Skandi Stabmixer (im Folgenden nur „Produkt“ genannt). Sie enthält wichtige Informationen zur Inbetriebnahme und Handhabung.

Lesen Sie die Bedienungsanleitung, insbesondere die Sicherheitshinweise, sorgfältig durch, bevor Sie das Produkt einsetzen. Die Nichtbeachtung dieser Bedienungsanleitung kann zu schweren Verletzungen oder zu Schäden am Produkt führen.

Die Bedienungsanleitung basiert auf den in der Europäischen Union gültigen Normen und Regeln. Beachten Sie im Ausland auch landesspezifische Richtlinien und Gesetze.

Bewahren Sie die Bedienungsanleitung für die weitere Nutzung auf. Wenn Sie das Produkt an Dritte weitergeben, geben Sie unbedingt diese Bedienungsanleitung mit.

Bestimmungsgemäßer Gebrauch

Das Produkt ist ausschließlich für Folgendes konzipiert:

- zum Pürieren von halbflüssigen Lebensmitteln (z. B. Soßen oder Suppen);
- zum feinen Vermengen von flüssigen Lebensmitteln;
- zum Einrühren von Pulver in flüssige Lebensmittel;
- zum Aufschlagen von flüssigen Lebensmitteln (z. B. Sahne oder Eischnee).

Das Produkt ist ausschließlich für den Privatgebrauch bestimmt und nicht für den gewerblichen Bereich geeignet.

Verwenden Sie das Produkt nur wie in dieser Bedienungsanleitung beschrieben. Jede andere Verwendung gilt als nicht bestimmungsgemäß und kann zu Sachschäden oder sogar zu Personenschäden führen. Das Produkt ist kein Kinderspielzeug.

Der Hersteller oder Händler übernimmt keine Haftung für Schäden, die durch nicht bestimmungsgemäßen oder falschen Gebrauch entstanden sind.

Zeichenerklärung

Die folgenden Symbole werden in dieser Bedienungsanleitung, auf dem Produkt oder auf der Verpackung verwendet.



Dieses Symbol gibt Ihnen nützliche Zusatzinformationen zum Zusammenbau oder zum Betrieb.



Konformitätserklärung (siehe Kapitel „Konformitätserklärung“):
Mit diesem Symbol gekennzeichnete Produkte erfüllen alle anzuwendenden Gemeinschaftsvorschriften des Europäischen Wirtschaftsraums.



Das Siegel „Geprüfte Sicherheit“ (GS-Zeichen) bestätigt: Das Produkt ist mit dem Produktsicherheitsgesetz (ProdSG) konform und bei bestimmungsgemäßem und vorhersehbarem Gebrauch sicher.



Das Glas-Gabel-Symbol kennzeichnet Materialien und Gegenstände, die für einen Kontakt mit Lebensmitteln geeignet sind, und die bei sachgemäßer Verwendung keine Schadstoffe an die Lebensmittel abgeben.

Sicherheit

Hinweiserklärung

Die folgenden Symbole und Signalwörter werden in dieser Bedienungsanleitung verwendet.



Dieses Signalsymbol/-wort bezeichnet eine Gefährdung mit einem mittleren Risikograd, die, wenn sie nicht vermieden wird, den Tod oder eine schwere Verletzung zur Folge haben kann.



Dieses Signalsymbol/-wort bezeichnet eine Gefährdung mit einem niedrigen Risikograd, die, wenn sie nicht vermieden wird, eine geringfügige oder mäßige Verletzung zur Folge haben kann.



Dieses Signalwort warnt vor möglichen Sachschäden.

Allgemeine Sicherheitshinweise



Stromschlaggefahr!

Fehlerhafte Elektroinstallation oder zu hohe Netzspannung können zu elektrischem Stromschlag führen.

- Schließen Sie das Produkt nur an, wenn die Netzspannung der Steckdose mit der Angabe auf dem Typenschild übereinstimmt.

- Schließen Sie das Produkt nur an eine gut zugängliche Steckdose an, damit Sie das Produkt bei einem Störfall schnell vom Stromnetz trennen können.
- Betreiben Sie das Produkt nicht, wenn es sichtbare Schäden aufweist oder das Netzkabel bzw. der Netzstecker defekt ist.
- Wenn das Netzkabel des Produkts beschädigt ist, muss es durch den Hersteller oder seinen Kundendienst oder eine ähnlich qualifizierte Person ersetzt werden, um Gefährdungen zu vermeiden.
- Betreiben Sie das Produkt nicht mit einer externen Zeitschaltuhr oder einem separaten Fernwirksystem.
- Tauchen Sie weder das Produkt noch das Netzkabel oder den Netzstecker in Wasser oder andere Flüssigkeiten.
- Fassen Sie den Netzstecker niemals mit feuchten Händen an.
- Ziehen Sie den Netzstecker nie am Netzkabel aus der Steckdose, sondern fassen Sie immer den Netzstecker an.
- Verwenden Sie das Netzkabel nie als Tragegriff.
- Halten Sie das Produkt, den Netzstecker und das Netzkabel von offenem Feuer und heißen Flächen fern.
- Verlegen Sie das Netzkabel so, dass es nicht zur Stolperfalle wird.
- Knicken Sie das Netzkabel nicht und legen Sie es nicht über scharfe Kanten.
- Verwenden Sie das Produkt nur in Innenräumen. Betreiben Sie es nie in Feuchträumen oder im Regen.
- Lagern Sie das Produkt nie so, dass es in eine Wanne oder in ein Waschbecken fallen kann.
- Greifen Sie niemals nach einem Elektrogerät, wenn es ins Wasser gefallen ist. Ziehen Sie in einem solchen Fall sofort den Netzstecker aus der Steckdose.
- Wenn Sie das Produkt nicht benutzen, es reinigen oder wenn eine Störung auftritt, ziehen Sie den Netzstecker aus der Steckdose.

**WARNUNG!**

Stromschlag- oder Brandgefahr!

Nicht fachgerechte Modifikationen oder eine unsachgemäße Instandsetzung können die Betriebssicherheit des Produkts beeinträchtigen, was zu einem Stromschlag oder zu einem Kurzschluss und in der Folge zu einem Brand führen kann.

- Nehmen Sie keine Modifikationen am Produkt vor.
- Nehmen Sie keine eigenständigen Reparaturarbeiten am Produkt vor.
- Lassen Sie eine Instandsetzung nur von geschultem Fachpersonal vornehmen.
- Bei Reparaturen dürfen nur Teile verwendet werden, die den ursprünglichen Gerätedaten entsprechen. In dem Produkt befinden sich elektrische und mechanische Teile, die zum Schutz gegen Gefahrenquellen unerlässlich sind.
- Bei eigenständig durchgeführten Reparaturen, unsachgemäßem Anschluss oder falscher Bedienung sind Haftungs- und Garantieansprüche ausgeschlossen.

**WARNUNG!**

Gefahren für Kinder und Personen mit verringerten physischen, sensorischen oder mentalen Fähigkeiten (beispielsweise teilweise Behinderte, ältere Personen mit Einschränkung ihrer physischen und mentalen Fähigkeiten) oder Mangel an Erfahrung und Wissen.

- Dieses Produkt kann von Personen mit verringerten physischen, sensorischen oder mentalen Fähigkeiten oder Mangel an Erfahrung und Wissen benutzt werden, wenn sie beaufsichtigt oder bezüglich des sicheren Gebrauchs des Produkts unterwiesen wurden und die daraus resultierenden Gefahren verstehen.
- Halten Sie Kinder vom Produkt und der Anschlussleitung fern.
- Kinder dürfen nicht mit dem Produkt spielen.

- Kinder dürfen das Produkt nicht verwenden.
- Reinigung und Benutzer-Wartung dürfen nicht von Kindern durchgeführt werden.
- Lassen Sie das Produkt nicht unbeaufsichtigt, solange es an eine Steckdose angeschlossen ist.
- Ziehen Sie den Netzstecker immer aus der Steckdose, wenn Sie das Produkt nicht länger verwenden.
- Lassen Sie das Produkt nicht unbeaufsichtigt auf der Arbeitsfläche legen, egal ob es an eine Steckdose angeschlossen ist oder nicht.
- Bewahren Sie das Produkt an einem für Kinder unzugänglichen Ort auf.
- Lassen Sie Kinder nicht mit der Verpackungsfolie spielen. Kinder können sich beim Spielen darin verfangen und ersticken.



Verletzungsgefahr!

Die Schneidklingen des Pürierstabs sind sehr scharf. Insbesondere im Betrieb können die rotierenden Schneidklingen schwerste Verletzungen verursachen.

- Fassen Sie die Schneidklingen niemals mit bloßen Händen an.
- Greifen Sie niemals in die rotierenden Schneidklingen.
- Schalten Sie das Produkt erst dann ein, wenn sich der Pürierstab in dem Gefäß befindet, in dem püriert wird.
- Stellen Sie das Gefäß, in dem püriert wird, auf eine stabile und ebene Oberfläche.
- Ziehen Sie unbedingt den Netzstecker und warten Sie bis das Klingenwerk vollständig stillsteht, bevor Sie im Klingenwerk verklemmte Lebensmittel entfernen. Versehentlich anlaufende Schneidklingen können schwerste Verletzungen verursachen. Tragen Sie gegebenenfalls Schutzhandschuhe, wenn Sie verklemmte Lebensmittel entfernen.

- Ziehen Sie den Netzstecker, bevor Sie das Klingenwerk von Hand reinigen.
- Ziehen Sie den Netzstecker, bevor Sie die Aufsätze wechseln.
- Ziehen Sie den Netzstecker, wenn Sie das Produkt nicht länger verwenden.

**VORSICHT!**

Quetschgefahr!

Wenn Sie in den rotierenden Drahtquirl greifen, kann dies zu Quetschverletzungen führen.

- Greifen Sie niemals in den rotierenden Drahtquirl.
- Schalten Sie das Produkt erst dann ein, wenn sich der Drahtquirl in dem Gefäß befindet, in dem Lebensmittel vermengt oder aufgeschlagen werden.
- Stellen Sie das Gefäß, in dem Lebensmittel vermengt oder aufgeschlagen werden, auf eine stabile und ebene Oberfläche.
- Ziehen Sie den Netzstecker und warten Sie bis der Drahtquirl vollständig stillsteht, bevor Sie den Drahtquirl reinigen oder verklemmte Lebensmittel aus dem Drahtquirl entfernen.

**VORSICHT!**

Verletzungsgefahr!

Ein unsachgemäßer oder fahrlässiger Umgang mit dem Produkt kann zu Verletzungen führen.

- Verwenden Sie das Produkt nicht für heiße Lebensmittel. Spritzer können bei Hautkontakt zu Verbrühungen führen.
- Achten Sie darauf, dass lange Haare, Schals oder Halsketten während des Betriebs nicht in den Bereich des Produkts hängen. Sie können sich in den rotierenden Teilen verfangen.

HINWEIS!

Beschädigungsgefahr!

Unsachgemäßer Umgang mit dem Produkt kann zu Beschädigungen des Produkts führen.

- Das Produkt ist für einen Kurzzeitbetrieb von max. 60 Sekunden ausgelegt. Betreiben Sie das Produkt nie länger als 60 Sekunden und lassen Sie das Produkt zwischen den einzelnen Betriebsphasen abkühlen, um zu verhindern, dass das Produkt überhitzt und dadurch Schaden nimmt.
- Verwenden Sie den Pürierstabaufsatz nicht für feste Lebensmittel oder Dinge, die keine Lebensmittel sind.
- Verwenden Sie nur den mitgelieferten Drahtquirl. Verwenden Sie keine anderen Drahtquirls, Knethaken oder sonstiges Zubehör.
- Achten Sie darauf, dass das Anschlusskabel nicht mit rotierenden Teilen in Kontakt kommt.
- Legen Sie das Produkt nur auf einer gut zugänglichen, ebenen, trockenen, hitzebeständigen und ausreichend stabilen Fläche ab. Legen Sie das Produkt nicht an den Rand oder an die Kante der Fläche.
- Stellen Sie das Produkt nie auf oder in der Nähe von heißen Oberflächen ab (Herdplatten etc.).
- Bringen Sie das Netzkabel nicht mit heißen Teilen in Berührung.
- Setzen Sie das Produkt niemals hoher Temperatur (Heizung etc.) oder Witterungseinflüssen (Regen etc.) aus.
- Verwenden Sie zur Reinigung keinen Dampfreiniger. Das Produkt kann sonst beschädigt werden.
- Tauchen Sie die Motoreinheit zum Reinigen niemals in Wasser und geben Sie die Motoreinheit keinesfalls in die Spülmaschine. Sie würden sie dadurch zerstören.
- Füllen Sie keine heißen Flüssigkeiten in den Messbecher.
- Wenn Sie den Messbecher zum Pürieren bzw. Aufschlagen von Flüssigkeiten verwenden, befüllen Sie den Messbecher max.

bis zur Hälfte, um zu verhindern, dass durch die Zentrifugalkraft Flüssigkeit aus dem Messbecher spritzt.

- Verwenden Sie keine Metallwerkzeuge zum Leeren des Messbechers. Verwenden Sie stattdessen einen Kunststoff- oder Silikonspatel, um zu verhindern, dass die Oberfläche des Messbechers zerkratzt wird.
- Verwenden Sie das Produkt nicht mehr, wenn die Kunststoffbauteile des Produkts Risse oder Sprünge haben oder sich verformt haben. Stellen Sie sicher, dass beschädigte Bauteile nur durch passende Originalersatzteile ersetzt werden.

Erstinbetriebnahme

Produkt und Lieferumfang prüfen

HINWEIS!

Beschädigungsgefahr!

Wenn Sie die Verpackung unvorsichtig mit einem scharfen Messer oder anderen spitzen Gegenständen öffnen, kann das Produkt schnell beschädigt werden.

- Gehen Sie beim Öffnen sehr vorsichtig vor.
 1. Nehmen Sie das Produkt aus der Verpackung.
 2. Prüfen Sie, ob die Lieferung vollständig ist (siehe **Abb. A** und **B**).
 3. Kontrollieren Sie, ob das Produkt oder die Einzelteile Schäden aufweisen. Ist dies der Fall, benutzen Sie das Produkt nicht. Wenden Sie sich über die auf der Garantiekarte angegebene Serviceadresse an den Hersteller.

Grundreinigung

1. Entfernen Sie das Verpackungsmaterial und sämtliche Schutzfolien.
2. Reinigen Sie vor der erstmaligen Benutzung alle Teile des Produkts wie im Kapitel „Reinigung und Pflege“ beschrieben. Das gilt insbesondere für alle Teile, mit Lebensmitteln in Kontakt kommen:
 - Pürierstabaufsatz **7**
 - Drahtquirlaufsatz **4** inkl. Drahtquirl **5**
 - Messbecher **10**

Bedienung



Verletzungsgefahr!

Die Schneidklingen des Pürierstabs sind sehr scharf. Insbesondere im Betrieb können die rotierenden Schneidklingen schwerste Verletzungen verursachen.

- Fassen Sie die Schneidklingen niemals mit bloßen Händen an.
- Greifen Sie niemals in die rotierenden Schneidklingen.
- Schalten Sie das Produkt erst dann ein, wenn sich der Pürierstab in dem Gefäß befindet, in dem püriert wird.
- Stellen Sie das Gefäß, in dem püriert wird, auf eine stabile und ebene Oberfläche.
- Ziehen unbedingt Sie den Netzstecker und warten Sie bis das Klingenwerk vollständig stillsteht, bevor Sie im Klingenwerk verklemmte Lebensmittel entfernen. Versehentlich anlaufende Schneidklingen können schwerste Verletzungen verursachen. Tragen Sie gegebenenfalls Schutzhandschuhe, wenn Sie verklemmte Lebensmittel entfernen.
- Ziehen Sie den Netzstecker, bevor Sie das Klingenwerk von Hand reinigen.
- Ziehen Sie den Netzstecker, bevor Sie die Aufsätze wechseln.
- Ziehen Sie den Netzstecker, wenn Sie das Produkt nicht länger verwenden.



Quetschgefahr!

Wenn Sie in den rotierenden Drahtquirl greifen, kann dies zu Quetschverletzungen führen.

- Greifen Sie niemals in den rotierenden Drahtquirl.

- Schalten Sie das Produkt erst dann ein, wenn sich der Drahtquirl in dem Gefäß befindet, in dem Lebensmittel vermengt oder aufgeschlagen werden.
- Stellen Sie das Gefäß, in dem Lebensmittel vermengt oder aufgeschlagen werden, auf eine stabile und ebene Oberfläche.
- Ziehen Sie den Netzstecker und warten Sie bis der Drahtquirl vollständig stillsteht, bevor Sie den Drahtquirl reinigen oder verklemmte Lebensmittel aus dem Drahtquirl entfernen.

HINWEIS!

Beschädigungsgefahr!

Unsachgemäßer Umgang mit dem Produkt kann zu Beschädigungen des Produkts führen.

- Das Produkt ist für einen Kurzzeitbetrieb von max. 60 Sekunden ausgelegt. Betreiben Sie das Produkt nie länger als 60 Sekunden und lassen Sie das Produkt zwischen den einzelnen Betriebsphasen abkühlen, um zu verhindern, dass das Produkt überhitzt und dadurch Schaden nimmt.
- Verwenden Sie den Pürierstab nicht für feste Lebensmittel oder Dinge, die keine Lebensmittel sind.
- Verwenden Sie nur den mitgelieferten Drahtquirl. Verwenden Sie keine anderen Drahtquirls, Knethaken oder sonstiges Zubehör.


Betrieb vorbereiten

Das Produkt wird mit zwei Aufsätzen geliefert, die Sie wahlweise an die Motoreinheit anschließen können. Der Pürierstabaufsatz dient zum Pürieren von halbflüssigen Lebensmitteln wie z. B. Soßen und Suppen. Der Drahtquirlaufsatz kann unter anderem verwendet werden, um flüssige Lebensmittel fein zu vermengen, oder um z. B. Sahne aufzuschlagen.

Aufsatz aufsetzen

1. Fassen Sie die Motoreinheit **1** fest mit einer Hand.
2. Setzen Sie den jeweiligen Aufsatz **4/8** mit der anderen Hand an die Motoreinheit an (siehe **Abb. C** und **E**).
3. Drehen Sie den Aufsatz in Richtung des Symbols **6** bis er hörbar einrastet.

Aufsatz abnehmen

1. Fassen Sie die Motoreinheit **1** fest mit einer Hand.
2. Drehen Sie den aufgesetzten Aufsatz **4** / **8** in Richtung des Symbols  und ziehen Sie den Aufsatz ab (siehe **Abb. D** und **F**).

Drahtquirl einsetzen

1. Fassen Sie den Drahtquirlaufsatz **4** fest mit einer Hand.
2. Stecken Sie den Drahtquirl **5** mit der anderen Hand in die Drahtquirlaufnahme des Drahtquirlaufsatzes bis er hörbar einrastet (siehe **Abb. G**).
3. Prüfen Sie den Drahtquirl auf festen Sitz.

Drahtquirl abnehmen

1. Fassen Sie den Drahtquirlaufsatz **4** fest mit einer Hand.
2. Ziehen Sie den Drahtquirl **5** mit der anderen Hand aus der Drahtquirlaufnahme (siehe **Abb. G**).

Verwenden



Das Produkt verfügt über zwei verschiedene Geschwindigkeitsstufen. Durch Betätigen der Ein-/Aus-Taste „Stufe I“ **2** können Sie das Produkt auf der niedrigeren Geschwindigkeitsstufe laufen lassen. Wenn Sie die Ein-/Aus-Taste „Stufe II“ **3** betätigen, läuft das Produkt auf der höheren Geschwindigkeitsstufe (siehe **Abb. A**).

Pürierstabaufsatz verwenden

1. Stellen Sie sicher, dass der Pürierstabaufsatz **8** an die Motoreinheit **1** angeschlossen ist.
2. Füllen Sie den Messbecher **10** oder ein anderes Gefäß mit den gewünschten Zutaten.
3. Schließen Sie den Netzstecker des Anschlusskabels **9** an eine ordnungsgemäß installierte Steckdose an.
4. Halten Sie den Pürierstab **7** in das jeweilige Gefäß.
5. Betätigen Sie die jeweilige Ein-/Aus-Taste **2** / **3** für die gewünschte Geschwindigkeitsstufe und halten Sie die Ein-/Aus-Taste gedrückt.
6. Lassen Sie die Ein-/Aus-Taste los, um den Püriervorgang zu beenden.

Drahtquirlaufsatz verwenden

1. Stellen Sie sicher, dass der Drahtquirlaufsatz **4** an die Motoreinheit **1** angeschlossen ist, und dass der Drahtquirl **5** in den Drahtquirlaufsatz eingesetzt ist.

2. Füllen Sie den Messbecher **10** oder ein anderes Gefäß mit den gewünschten Zutaten.
3. Schließen Sie den Netzstecker des Anschlusskabels **9** an eine ordnungsgemäß installierte Steckdose an.
4. Halten Sie den Drahtquirl in das jeweilige Gefäß.
5. Betätigen Sie die jeweilige Ein-/Aus-Taste **2**/**3** für die gewünschte Geschwindigkeitsstufe und halten Sie die Ein-/Aus-Taste gedrückt.
6. Lassen Sie die Ein-/Aus-Taste los, um den Quirlvorgang zu beenden.



Der Messbecher verfügt über einen abnehmbaren Deckel **11** (siehe **Abb. B** und **H**). Der Deckel besitzt eine Doppelfunktion. Er dient nicht nur zum Verschließen des Messbechers, er kann auch als rutschfeste Fußplatte an der Unterseite des Messbechers befestigt werden.

Fehlersuche

Problem	Mögliche Ursache	Lösung
Das Produkt läuft nicht an, obwohl eine der Ein-/Aus-Tasten 2 / 3 betätigt wird.	Das Produkt ist nicht an den Netzstrom angeschlossen.	Schließen die den Netzstecker des Anschlusskabels 9 an eine Steckdose an.
	Die jeweilige Ein-/Aus-Taste wurde nicht ausreichend betätigt.	Erhöhen Sie den Druck auf die jeweilige Ein-/Aus-Taste.
	Der jeweilige Aufsatz wurde nicht korrekt angeschlossen.	Schließen Sie den jeweiligen Aufsatz korrekt an.
Der eingesetzte Drahtquirl 5 eiert.	Der Drahtquirl wurde nicht korrekt in die Drahtquirlaufnahme eingesetzt.	Setzen Sie den Drahtquirl korrekt in die Drahtquirlaufnahme ein.
	Der Drahtquirl ist verbogen.	In diesem Fall ist der gesamte Drahtquirl zu ersetzen.
Die Pürrierleistung ist schlecht.	Die Schneidklingen des Klingenwerks 6 sind stumpf.	Die Schneidklingen sind nicht austauschbar. In diesem Fall ist der gesamte Pürrierstabaufsatz 8 zu ersetzen.

Reinigung und Pflege



Verletzungsgefahr!

Die Schneidklingen des Pürierstabaufsatzes sind sehr scharf. Insbesondere die im Betrieb rotierenden Klingen können schwerste Verletzungen verursachen.

- Fassen Sie die Schneidklingen niemals mit bloßen Händen an.
- Greifen Sie niemals in die rotierenden Schneidklingen.
- Schalten Sie das Produkt erst dann ein, wenn der Pürierstab in das Wasser im Messbecher eingetaucht ist.
- Ziehen unbedingt Sie den Netzstecker und warten Sie bis das Klingenwerk vollständig stillsteht, bevor Sie im Klingenwerk verklemmte Lebensmittel entfernen. Versehentlich anlaufende Schneidklingen können schwerste Verletzungen verursachen. Tragen Sie gegebenenfalls Schutzhandschuhe, wenn Sie verklemmte Lebensmittel entfernen.
- Ziehen Sie den Netzstecker, bevor Sie das Klingenwerk von Hand reinigen.



Quetschgefahr!

Wenn Sie in den rotierenden Drahtquirl greifen, kann dies zu Quetschverletzungen führen.

- Greifen Sie niemals in den rotierenden Drahtquirl.
- Schalten Sie das Produkt erst dann ein, wenn der Drahtquirl in das Wasser im Messbecher eingetaucht ist.
- Ziehen Sie den Netzstecker und warten Sie bis der Drahtquirl vollständig stillsteht, bevor Sie den Drahtquirl von Hand reinigen oder verklemmte Lebensmittel aus dem Drahtquirl entfernen.

HINWEIS!

Beschädigungsgefahr!

Unsachgemäßer Umgang mit dem Produkt kann zu Beschädigungen des Produkts führen.

- Das Produkt ist für einen Kurzzeitbetrieb von max. 60 Sekunden ausgelegt. Betreiben Sie das Produkt nie länger als 60 Sekunden und lassen Sie das Produkt zwischen den einzelnen Betriebsphasen abkühlen, um zu verhindern, dass das Produkt überhitzt und dadurch Schaden nimmt.

HINWEIS!

Kurzschlussgefahr!

In das Gehäuse der Motoreinheit eingedrungenes Wasser oder andere Flüssigkeiten können einen Kurzschluss verursachen.

- Tauchen Sie die Motoreinheit niemals in Wasser oder andere Flüssigkeiten.
- Achten Sie darauf, dass kein Wasser oder andere Flüssigkeiten in das Gehäuse der Motoreinheit gelangen.

HINWEIS!

Beschädigungsgefahr!

Unsachgemäßer Umgang mit dem Produkt kann zu Beschädigungen des Produkts führen.

- Verwenden Sie keine aggressiven Reinigungsmittel, Bürsten mit Metall- oder Nylonborsten sowie keine scharfen oder metallischen Reinigungsgegenstände wie Messer, harte Spachtel und dergleichen. Diese können die Oberflächen beschädigen.
- Geben Sie die Motoreinheit keinesfalls in die Spülmaschine. Sie würden sie dadurch zerstören.

Motoreinheit reinigen

1. Ziehen Sie vor der Reinigung den Netzstecker.
2. Lassen Sie das Produkt vollständig abkühlen.
3. Nehmen Sie den angeschlossenen Pürierstabaufsatz **8** bzw. den angeschlossenen Drahtquirlaufsatz **4** von der Motoreinheit **1** ab.
4. Wischen Sie die Motoreinheit mit einem leicht angefeuchteten Tuch ab. Lassen Sie die Motoreinheit danach vollständig trocknen.

Pürierstabaufsatz reinigen

1. Stellen Sie sicher, dass der Pürierstabaufsatz **8** korrekt an die Motoreinheit **1** angeschlossen ist.
2. Füllen Sie den Messbecher **10** ungefähr bis zur Hälfte mit klarem Wasser.
3. Schließen Sie das Produkt an eine Steckdose an.
4. Tauchen Sie den Pürierstab **7** in den Messbecher.
5. Betätigen Sie die jeweilige Ein-/Aus-Taste **2/3** für die gewünschte Geschwindigkeitsstufe und halten Sie die Ein-/Aus-Taste betätigt.
Durch die Rotation der Schneidklingen werden anhaftende Speisereste aus dem Klingenwerk **6** entfernt.
Falls weiterhin Speisereste am Pürierstab haften, ist eine manuelle Reinigung erforderlich.
6. Ziehen Sie den Netzstecker aus der Steckdose, bevor Sie weitere Reinigungsschritte unternehmen.
7. Entfernen Sie verbliebene Speisereste mit einer Abwaschbürste oder einem Schwamm aus dem Klingenwerk. Vermeiden Sie dabei einen direkten Hautkontakt mit den Schneidklingen. Tragen Sie gegebenenfalls Schutzhandschuhe.
8. Wischen Sie den oberen Bereich des Pürierstabaufsatzes und des Pürierstabs mit einem leicht angefeuchteten Tuch ab.
9. Lassen Sie alle Teile vollständig trocknen.

Drahtquirlaufsatz und Drahtquirl reinigen

1. Stellen Sie sicher, dass der Drahtquirlaufsatz **4** an die Motoreinheit **1** angeschlossen ist, und dass der Drahtquirl **5** in den Drahtquirlaufsatz eingesetzt ist.
2. Füllen Sie den Messbecher **10** ungefähr bis zur Hälfte mit klarem Wasser.
3. Schließen Sie das Produkt an eine Steckdose an.
4. Tauchen Sie den Drahtquirl in den Messbecher.
5. Betätigen Sie die jeweilige Ein-/Aus-Taste **2/3** für die gewünschte Geschwindigkeitsstufe und halten Sie die Ein-/Aus-Taste betätigt.
Durch die Rotation des Drahtquirls werden anhaftende Speisereste vom Drahtquirl entfernt.

Falls weiterhin Speisereste am Drahtquirl haften, ist eine manuelle Reinigung erforderlich.

6. Ziehen Sie den Netzstecker aus der Steckdose, bevor Sie weitere Reinigungsschritte unternehmen.
7. Nehmen Sie gegebenenfalls den Drahtquirl vom Drahtquirlaufsatz ab (siehe **Abb. G**).
8. Entfernen Sie verbliebene Speisereste mit einer Abwaschbürste oder einem Schwamm vom Drahtquirl.
9. Wischen Sie den oberen Bereich des Drahtquirlaufsatzes mit einem leicht angefeuchteten Tuch ab.
10. Lassen Sie alle Teile vollständig trocknen.



Der Pürierstabaufsatz, der Drahtquirlaufsatz, der Drahtquirl und der Messbecher sind spülmaschinentauglich. Die Motoreinheit darf nicht in die Spülmaschine.

Messbecher reinigen

1. Waschen Sie den Messbecher **10** und den Deckel **11** mit warmem Wasser und gegebenenfalls etwas Spülmittel aus.
2. Wischen Sie den Messbecher und den Deckel mit einem weichen Tuch trocken.



Kunststoffteile können durch karotinhaltige Lebensmittel wie z. B. Tomaten, Paprika, Karotten oder Curry verfärbt werden. Entsprechende Verfärbungen lassen sich mithilfe von etwas Speiseöl (z. B. Sonnenblumenöl) entfernen. Geben Sie das Speiseöl auf ein Stück Haushaltsrolle und reiben Sie die verfärbten Teile mit dem Öl ein. Das Öl löst die Verfärbungen. Spülen Sie die Kunststoffteile anschließend ab und wischen Sie sie trocken.

Aufbewahrung

Alle Teile müssen vor dem Aufbewahren vollkommen trocken sein.

- Bewahren Sie das Produkt stets an einem trockenen Ort auf.
- Schützen Sie das Produkt vor direkter Sonneneinstrahlung.
- Lagern Sie das Produkt für Kinder unzugänglich, sicher verschlossen und bei einer Lagertemperatur zwischen 5 °C und 20 °C (Zimmertemperatur).

Technische Daten

Modell:	949-G / 949-M / 949-W
Versorgungsspannung:	230 V~, 50 Hz
Leistung:	800 W
Geschwindigkeitsstufen:	2
Kurzzeitbetrieb:	max. 60 Sek.
Kabellänge inkl. Stecker:	ca. 80 cm
Artikelnummer:	803992

Konformitätserklärung



Wir, AHG Wachsmuth & Krogmann mbH, Lange Mühren 1, 20095 Hamburg, Deutschland, erklären in alleiniger Verantwortung, dass das weiter oben genannte Produkt die grundlegenden Anforderungen der aufgeführten EU-Richtlinien erfüllt. Die EU-Konformitätserklärung kann bei der auf der Garantiekarte angeführten Herstelleradresse angefordert werden.

Entsorgung

Verpackung entsorgen



Entsorgen Sie die Verpackung sortenrein. Geben Sie Pappe und Karton zum Altpapier, Folien in die Wertstoffsammlung.



Dieses Symbol zeigt, wie Sie die Verpackungsmaterialien zur Entsorgung richtig trennen.

Entsorgen Sie Verpackungen aus Papier in die Altpapiertonne und Verpackungen aus Kunststoff, Metall oder Verbundmaterialien in die Gelbe Tonne.

Produkt entsorgen

(Anwendbar in der Europäischen Union und anderen europäischen Staaten mit Systemen zur getrennten Sammlung von Wertstoffen)



Altgeräte dürfen nicht in den Hausmüll!

Sollte das Produkt einmal nicht mehr benutzt werden können, so ist jeder Verbraucher **gesetzlich verpflichtet, Altgeräte getrennt vom Hausmüll**, z. B. bei einer Sammelstelle seiner Gemeinde/seines Stadtteils, abzugeben. Damit wird gewährleistet, dass Altgeräte fachgerecht verwertet und negative Auswirkungen auf die Umwelt vermieden werden. Deswegen sind Elektrogeräte mit dem hier abgebildeten Symbol gekennzeichnet.



Importiert durch:

AHG WACHSMUTH & KROGMANN MBH
LANGE MÜHREN 1
20095 HAMBURG
DEUTSCHLAND

SERVICECENTER

803992



DE 008000 9348567



garantie.aldi-sued.de

MODELL:

949-G / 949-M / 949-W

V/10/2021

3
JAHRE
GARANTIE