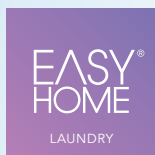


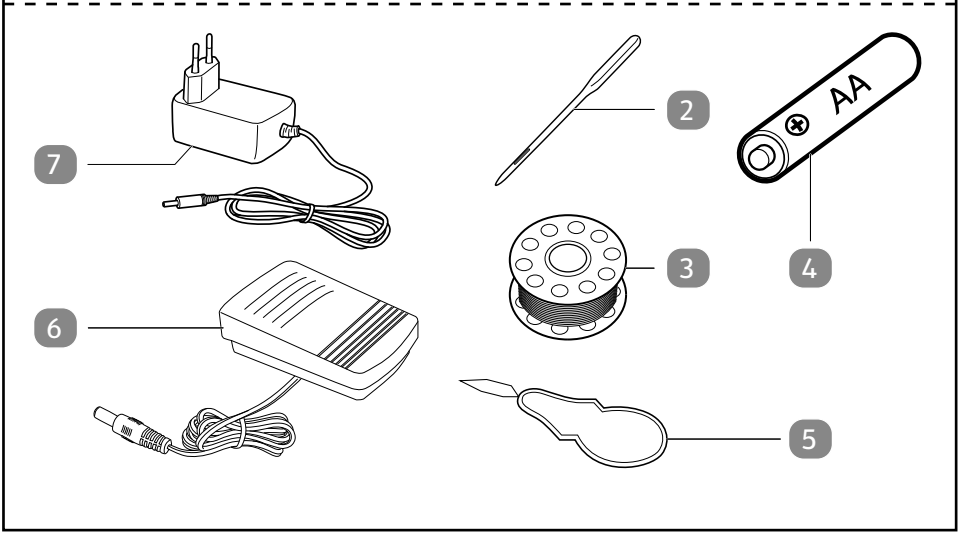
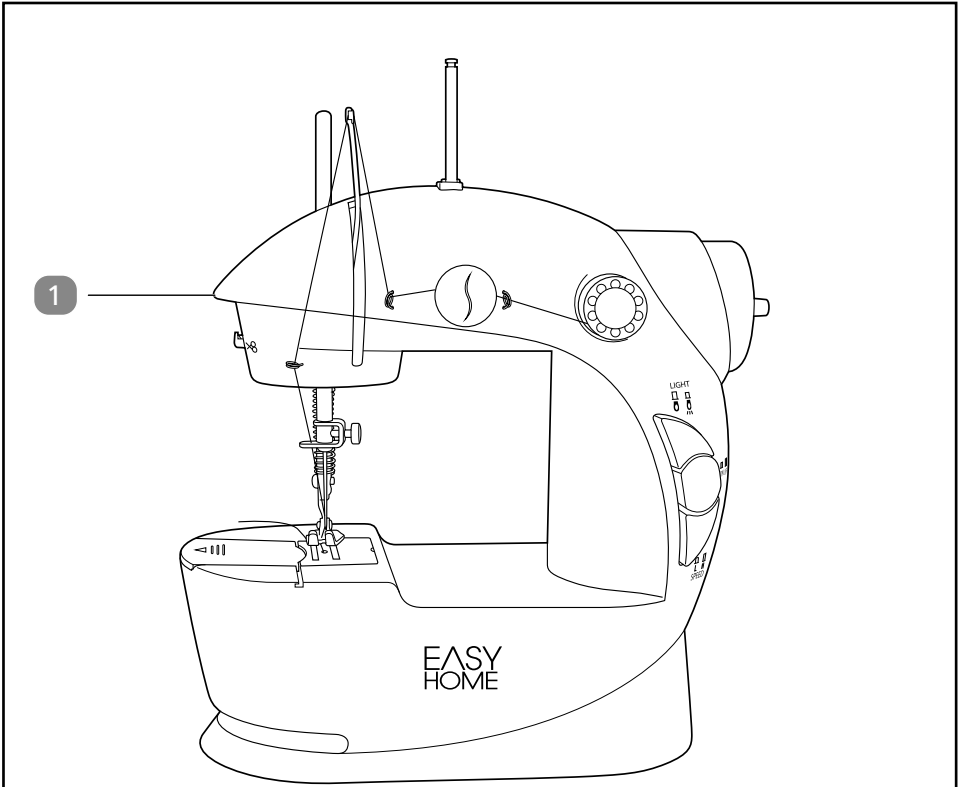


Istruzioni per l'uso



MINI MACCHINA DA CUCIRE





Dotazione

- 1 Macchina da cucire
- 2 Ago, 4×
- 3 Bobina, 6×
- 4 Batteria LR6 (AA, 1,5 V), 4×
- 5 Infilago
- 6 Pedale
- 7 Alimentatore di corrente

Sommario

Dotazione	3
Informazioni generali.....	5
Leggere e conservare le istruzioni per l'uso.....	5
Utilizzo conforme all'uso previsto.....	5
Descrizione dei pittogrammi.....	5
Sicurezza.....	6
Legenda delle avvertenze.....	6
Avvertenze generali di sicurezza	6
Avvertenze relative alle batterie	10
Descrizione del prodotto	13
Prima messa in funzione	15
Controllo del prodotto e della dotazione	15
Preparazione del funzionamento a batteria.....	15
Preparazione del funzionamento con alimentazione da rete.....	17
Collegamento del pedale	17
Inserimento del filo superiore	18
Utilizzo dell'infilago	21
Inserimento del filo inferiore	21
Regolazione della tensione del filo	25
Utilizzo	26
Cucitura	27
Cambiamento della direzione di cucitura.....	29
Interruzione del processo di cucitura.....	30
Bobinatura	32
Sostituzione dell'ago	34
Anomalie e rimedi.....	36
Pulizia	39
Conservazione.....	40
Dati tecnici.....	40
Smaltimento	41
Smaltimento dell'imballaggio	41
Smaltimento del prodotto	41
Dichiarazione di conformità	42

Informazioni generali

Leggere e conservare le istruzioni per l'uso



Le presenti istruzioni per l'uso sono parte integrante della mini macchina da cucire (di seguito denominata semplicemente "macchina da cucire"). Esse contengono informazioni importanti relative alla messa in funzione e all'utilizzo.

Prima di mettere in funzione la macchina da cucire, leggere attentamente le istruzioni per l'uso, in particolar modo le avvertenze di sicurezza. Il mancato rispetto delle presenti istruzioni per l'uso può provocare lesioni gravi o danni al prodotto.

Le istruzioni per l'uso si basano sulle normative e i regolamenti vigenti nell'Unione Europea. All'estero rispettare anche le direttive e le normative nazionali.

Conservare le istruzioni per l'uso per consultazioni future. In caso di cessione della macchina da cucire a terzi, consegnare tassativamente anche le istruzioni per l'uso.

Utilizzo conforme all'uso previsto

La macchina da cucire è stata progettata esclusivamente per cucire tessuti. È destinata esclusivamente all'uso in ambito privato e non in ambito commerciale.

Utilizzare la macchina da cucire esclusivamente come descritto nelle presenti istruzioni per l'uso. Ogni altro utilizzo è da intendersi come non conforme allo scopo d'uso previsto e può provocare danni materiali se non addirittura lesioni personali. La macchina da cucire non è un giocattolo per bambini.

Il produttore o rivenditore declina qualsiasi responsabilità per i danni dovuti all'uso non conforme allo scopo previsto o all'uso scorretto.

Descrizione dei pittogrammi

Nelle istruzioni per l'uso, sul prodotto stesso o sull'imballaggio sono riportati i seguenti simboli.



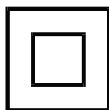
Questo simbolo fornisce utili informazioni aggiuntive sulla messa in funzione e sull'utilizzo.



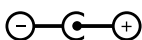
Dichiarazione di conformità (vedi capitolo "Dichiarazione di conformità"): i prodotti identificati con questo simbolo sono conformi a tutte le norme comunitarie applicabili nello Spazio Economico Europeo.



Il sigillo "sicurezza testata" (pittogramma GS) attesta che un alimentatore di corrente soddisfa i requisiti della legge tedesca sulla sicurezza dei prodotti (ProdSG).



Gli apparecchi elettrici contrassegnati da questo simbolo appartengono alla classe di protezione 2.



Polarità positiva: il punto di collegamento dell'alimentatore di corrente sulla macchina da cucire ha un conduttore interno positivo.

Sicurezza

Legenda delle avvertenze

Nelle istruzioni per l'uso sono utilizzati i seguenti simboli e parole d'avvertimento.



Questo simbolo/parola d'avvertimento indica un pericolo a rischio medio che, se non evitato, può avere come conseguenza la morte o lesioni gravi.



Questo simbolo/parola d'avvertimento indica un pericolo a basso rischio che, se non evitato, può avere come conseguenza lesioni di lieve o media entità.



Questa parola d'avvertimento indica possibili danni materiali.

Avvertenze generali di sicurezza



Pericolo di scosse elettriche!

La scorretta installazione elettrica o l'eccessiva tensione di rete possono provocare scosse elettriche.

- Allacciare la macchina da cucire solo se la tensione di rete della presa di corrente corrisponde ai dati riportati sulla targhetta.
- Allacciare la macchina da cucire solo ad una presa di corrente facilmente accessibile, in modo da poter staccare la macchina da cucire subito dalla rete in caso di anomalie.
- Non usare la macchina da cucire se presenta danni visibili o se il cavo di alimentazione o la spina sono difettosi.

-
- Se il cavo di alimentazione dell'alimentatore di corrente e del pedale è danneggiato, per evitare pericoli deve essere sostituito con un cavo di collegamento dello stesso tipo, disponibile presso il produttore o la sua assistenza post-vendita.
 - Non aprire il corpo dell'apparecchio, bensì far eseguire la riparazione da persone qualificate. Rivolgersi a un centro riparazioni specializzato. In caso di riparazioni eseguite in proprio, allacciamento non corretto o errato utilizzo, si escludono responsabilità e diritti di garanzia.
 - Per le riparazioni utilizzare solo componenti che siano corrispondenti ai dati originari dell'apparecchio. Questa macchina da cucire contiene parti elettriche e meccaniche che sono indispensabili protezioni da fonti di pericolo.
 - Non utilizzare la macchina da cucire con un timer esterno o un sistema di controllo a distanza separato.
 - Non immergere in acqua né in altri liquidi la macchina da cucire né il cavo di alimentazione, il pedale o la spina.
 - Non toccare mai la spina con le mani umide.
 - Non estrarre mai la spina dalla presa di corrente afferrando il cavo di alimentazione, bensì afferrare sempre la spina di alimentazione.
 - Non servirsi mai del cavo di alimentazione per reggere la macchina da cucire.
 - Tenere la macchina da cucire, la spina e il cavo di alimentazione lontano da fiamme libere e superfici roventi.
 - Posare il cavo di alimentazione in modo che non vi si possa inciampare.
 - Non piegare il cavo di alimentazione e non farlo passare su spigoli vivi.
 - Utilizzare la macchina da cucire solo in ambienti chiusi. Non utilizzarla in ambienti umidi o sotto la pioggia.
 - Non riporre mai la macchina da cucire in posizione tale che possa cadere in una vasca o in un lavandino.

- Non toccare mai un dispositivo elettrico caduto in acqua. In tale eventualità, estrarre subito la spina dalla presa di corrente.
- Assicurarsi che i bambini non possano infilare oggetti nella macchina da cucire.
- Se la macchina da cucire non viene utilizzata, oppure se la si pulisce, la si sottopone a una manutenzione o se si verifica un malfunzionamento, spegnerla sempre, staccare la spina dalla presa di corrente e togliere le batterie dal vano batterie.
- Utilizzare la macchina da cucire solo con l'alimentatore di corrente in dotazione.



Pericoli per bambini e persone con ridotte capacità fisiche, sensoriali o mentali (per esempio persone parzialmente disabili, persone anziane con ridotte capacità fisiche e mentali) o ridotta esperienza e conoscenza (per esempio bambini più grandi).

- Questa macchina da cucire può essere utilizzata dai bambini maggiori di otto anni e da persone con ridotte capacità fisiche, sensoriali e mentali, o prive di esperienza e cognizioni, ammesso che siano sotto sorveglianza o che siano stati istruiti sul modo sicuro di usare la macchina da cucire e abbiano compreso gli eventuali pericoli connessi. Non permettere ai bambini di giocare con la macchina da cucire. La pulizia e la manutenzione di competenza dell'utilizzatore non devono essere eseguite da bambini privi di sorveglianza.
- Tenere lontano i bambini minori di otto anni dalla macchina da cucire e dal cavo di collegamento.
- Non lasciare mai incustodita la macchina da cucire mentre è in funzione.
- Evitare che i bambini giochino con la pellicola dell'imballaggio: potrebbero restarvi imprigionati e soffocare.

**ATTENZIONE!****Pericolo di lesioni!**

L'uso incauto o improprio della macchina da cucire può provocare lesioni.

- Tenere le dita lontano da tutte le parti mobili. Si raccomanda di prestare particolare attenzione in prossimità dell'ago da cucito.
- Non cucire vestiti mentre si indossano o mentre sono indossati da altre persone. Prima di cucire, togliersi il relativo capo di abbigliamento.
- Se si lascia la macchina da cucire incustodita, spegnerla ed estrarre la spina dalla presa di corrente.

AVVISO!**Pericolo di danneggiamento!**

L'uso improprio della macchina da cucire può danneggiarla.

- Collocare la macchina da cucire su un piano di lavoro facilmente accessibile, orizzontale, asciutto, resistente al calore e sufficientemente stabile. Non collocare la macchina da cucire sul bordo o sugli spigoli del piano di lavoro.
- Non collocare mai la macchina da cucire sopra o vicino a superfici roventi (fornelli, ecc.).
- Evitare che il cavo di alimentazione entri in contatto con parti roventi.
- Non esporre mai la macchina da cucire a temperature elevate (riscaldamento, ecc.) o ad agenti atmosferici (ad es. pioggia).
- Non versare mai liquidi all'interno della macchina da cucire.
- Per pulire la macchina da cucire, si raccomanda di non immergerla mai nell'acqua e di non utilizzare un pulitore a vapore. La macchina da cucire potrebbe danneggiarsi.
- Non poggiare oggetti pesanti sopra la macchina da cucire.
- Non far cadere la macchina da cucire e non esporla a forti urti.

- Non lavare mai la macchina da cucire in lavastoviglie. Si danneggerebbe irrimediabilmente.
- Non utilizzare più la macchina da cucire se i suoi componenti in plastica sono crepati o spaccati, o se si sono deformati. Sostituire le parti danneggiate soltanto con ricambi originali appropriati.
- Utilizzare sempre gli stessi spessori del filo per il filo superiore e inferiore.
- Utilizzare esclusivamente le bobine in dotazione.
- Non spostare la macchina da cucire mentre è in funzione.
- Non inserire oggetti nelle aperture della macchina da cucire.

Avvertenze relative alle batterie



Pericolo di lesioni!

Un utilizzo improprio delle batterie fornite può causare la fuoriuscita di gas o elettrolita (liquido delle batterie), un incendio o un'esplosione.

- Non cortocircuitare le batterie.
- Per evitare cortocircuiti, conservare le batterie non imballate in modo che i contatti delle batterie non si tocchino tra loro. Conservare le batterie per quanto possibile nell'imballaggio originale.
- Per evitare cortocircuiti, tenere le batterie non imballate lontano da oggetti metallici.
- Non aprire le batterie.
- Non apportare modifiche alle batterie.
- Non schiacciare o deformare le batterie e non forarle.
- Non gettare le batterie nel fuoco.
- Non riscaldare le batterie e non eseguire saldature o brasature direttamente sulle batterie.

- Non continuare a utilizzare le batterie se sono danneggiate.
- Non tentare di ricaricare le batterie.
- Evitare uno scaricamento eccessivo delle batterie.
- Sostituire sempre tutte le batterie. Non mischiare mai batterie nuove e vecchie con differenti condizioni di carica.

**AVVERTIMENTO!****Pericolo di soffocamento e per la salute!**

L'ingestione di batterie può causare il soffocamento. Una batteria ingerita può causare anche avvelenamenti o ustioni interne in caso di fuoriuscita di liquido dalla batteria.

- Non lasciare che i bambini giochino con le batterie.
- Consentire ai bambini di sostituire la batteria solo sotto la sorveglianza di un adulto.
- Conservare le batterie in un luogo fuori dalla portata dei bambini.
- In caso d'ingestione di una batteria, consultare immediatamente un medico.

**ATTENZIONE!****Pericolo di lesioni!**

In caso di malfunzionamento o danneggiamento, l'elettrolita (liquido della batteria) può fuoriuscire dalle batterie e causare ustioni in caso di contatto con esso.

- Non toccare batterie dalle quali fuoriesce il liquido.
- Evitare il contatto diretto con l'elettrolita fuoriuscito.
- In caso di contatto con l'elettrolita, risciacquare la zona interessata immediatamente con acqua fredda.
- Consultare immediatamente un medico in caso di contatto dell'elettrolita fuoriuscito con gli occhi.

AVVISO!

Pericolo di danneggiamento!

Se si lasciano per molto tempo batterie scariche in un dispositivo, l'elettrolita potrebbe fuoriuscire danneggiando il dispositivo.

- Rimuovere le batterie esauste dalla macchina da cucire e smaltirle in conformità alle normative vigenti.

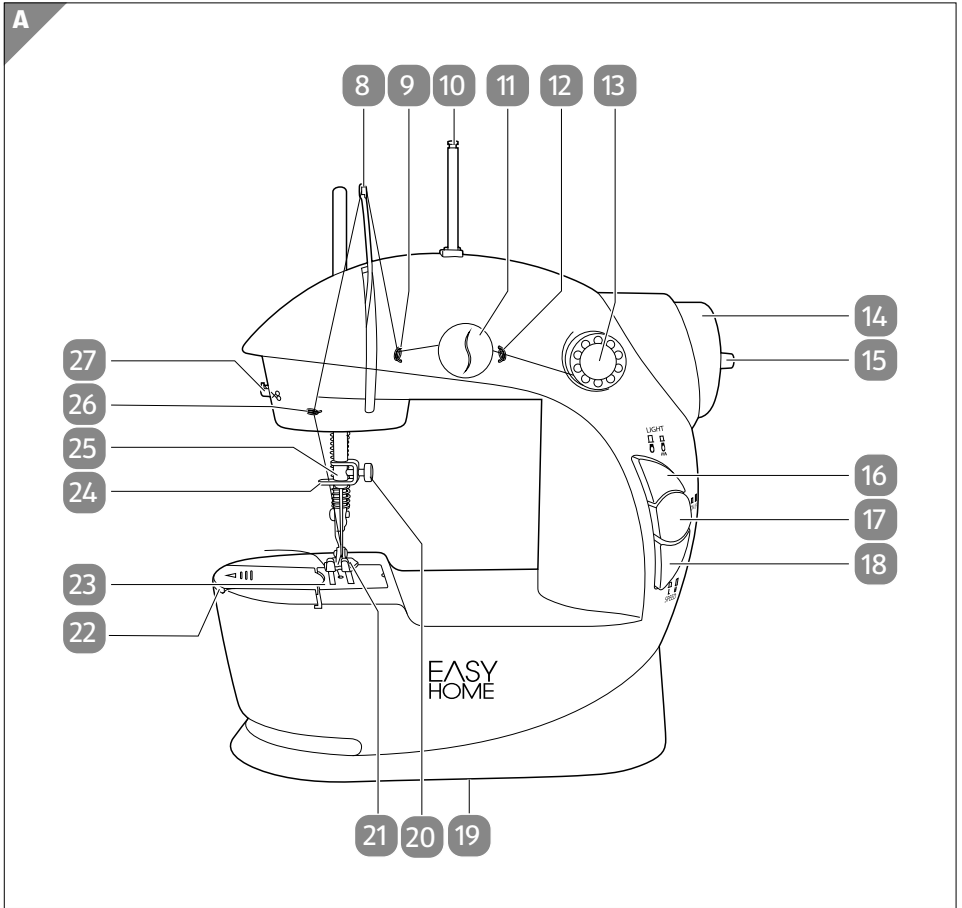
AVVISO!

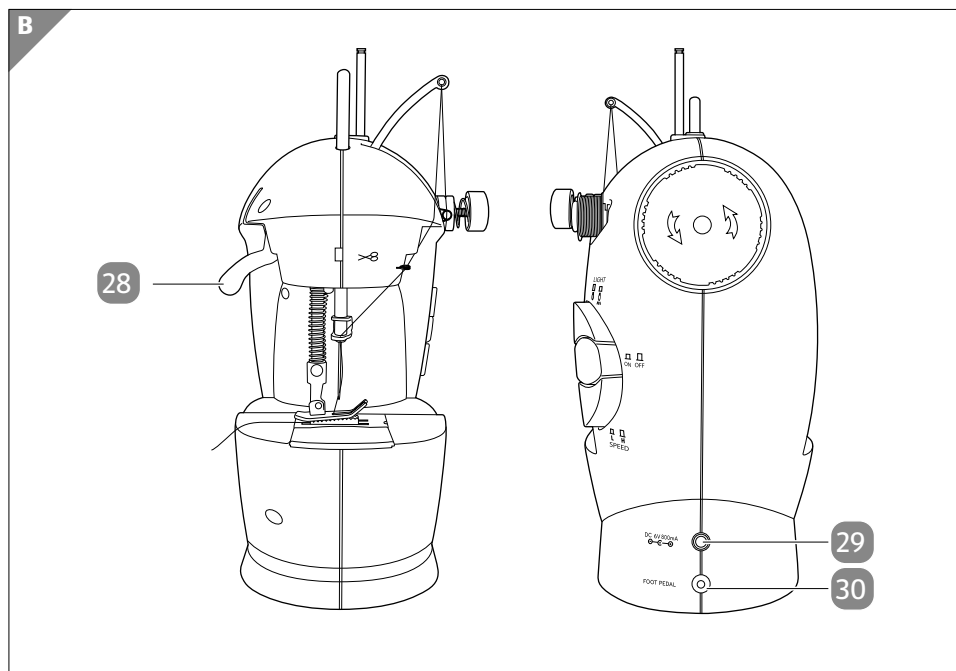
Pericolo di danneggiamento!

Una conservazione impropria può danneggiare le batterie.

- Rimuovere le batterie se si prevede di non utilizzare il prodotto per un lungo periodo di tempo.
- Conservare le batterie in un luogo fresco e asciutto.

Descrizione del prodotto





- | | | | |
|----|--------------------------------------------------------|----|-----------------------------------------------------|
| 8 | Leva del filo | 18 | Interruttore della velocità
(L= lento/H= veloce) |
| 9 | Guidafilo 2 | 19 | Vano batterie |
| 10 | Portarocchetti | 20 | Vite del portaaghi |
| 11 | Tendifilo superiore | 21 | Piedino |
| 12 | Guidafilo 1 | 22 | Vano della bobina del filo inferiore |
| 13 | Portabobine | 23 | Piastra dell'ago |
| 14 | Volantino | 24 | Occhiello |
| 15 | Avvolgibobine | 25 | Portaaghi |
| 16 | Interruttore di accensione/spegnimento della lampadina | 26 | Guidafilo 3 |
| 17 | Interruttore di accensione/spegnimento | 27 | Tagliafilì |

28 Leva del piedino

30 Punto di collegamento del pedale

29 Punto di collegamento dell'alimentatore di corrente

Prima messa in funzione

Controllo del prodotto e della dotazione

AVVISO!

Pericolo di danneggiamento!

Se si apre l'imballaggio con un coltello affilato o altri oggetti appuntiti senza prestare sufficiente attenzione, si rischia di danneggiare subito la macchina da cucire.

- Fare molta attenzione durante l'apertura dell'imballaggio.
 1. Estrarre la macchina da cucire dall'imballaggio.
 2. Controllare che la fornitura sia completa (vedi **Fig. a pagina 2**).
 3. Controllare che la macchina da cucire o le parti singole non siano danneggiate. Qualora ci fossero danni, non utilizzare la macchina da cucire. Rivolgersi al fornitore della garanzia secondo le modalità descritte nella scheda di garanzia.



È possibile collegare la macchina da cucire alla rete elettrica o farla funzionare con le batterie.

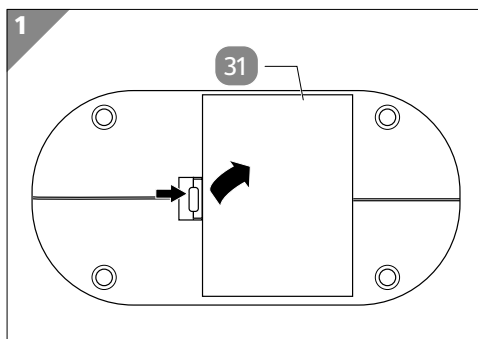
Preparazione del funzionamento a batteria



Pericolo d'esplosione o incendio!

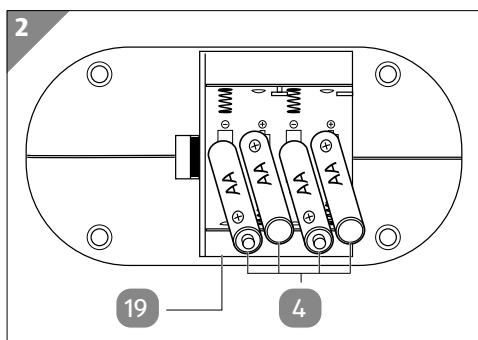
Se si inseriscono le batterie in maniera errata, queste possono andare in cortocircuito o caricarsi. Ciò può provocare un surriscaldamento, un'esplosione o un incendio.

- Quando si inserisce la batteria, prestare attenzione alla polarità corretta.

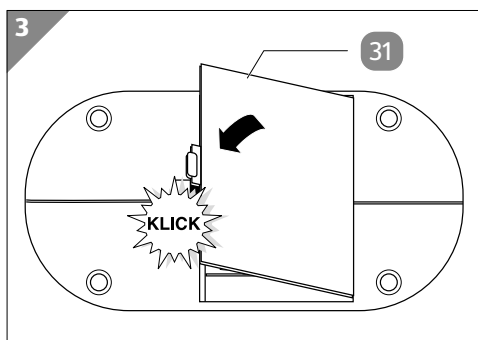


1. Rimuovere il coperchio del vano batterie **31** per aprire il vano batterie **19** sul lato inferiore della macchina da cucire.

31 Coperchio del vano batterie

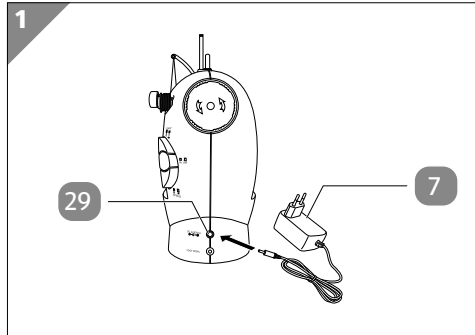


2. Inserire le batterie LR6 **4** di fornitura nelle corrispondenti sedi del vano batterie **19**. Prestare attenzione alla polarità corretta (+/-).



3. Riposizionare il coperchio del vano batterie **31** sul vano batterie e richiuderlo. Deve innestarsi in modo udibile.

Preparazione del funzionamento con alimentazione da rete



1. Collegare l'alimentatore di corrente **7** al punto di collegamento dell'alimentatore di corrente **29** sulla macchina da cucire (vedi **Fig. 1**).
2. Inserire la spina in una presa di corrente installata a norma e facilmente accessibile.
3. Per scollegare l'apparecchio dalla rete elettrica, estrarre prima la spina dalla presa di corrente e poi l'altra estremità dal punto di collegamento dell'alimentatore di corrente sulla macchina da cucire.

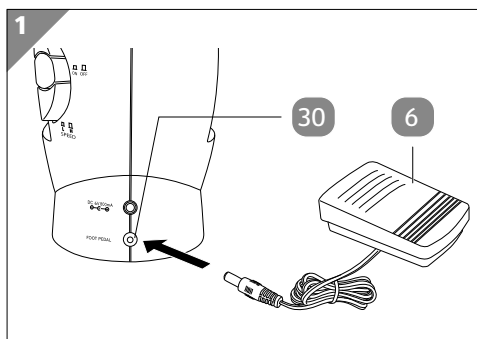
Collegamento del pedale



Pericolo di lesioni!

L'uso incauto o improprio della macchina da cucire può provocare lesioni.

- Quando si collega e utilizza il pedale, accertarsi che l'interruttore di accensione/spengimento non sia premuto!
- Accertarsi che sul pedale non ci sia niente quando la macchina da cucire non è in funzione!



È possibile comandare l'avvio e l'interruzione dell'operazione di cucitura mediante l'interruttore di accensione/spengimento (17) o il pedale (6).

- Collegare la spina del pedale al punto di collegamento del pedale (30) sulla macchina da cucire e collocare il pedale sul pavimento (vedi **Fig. 1**).

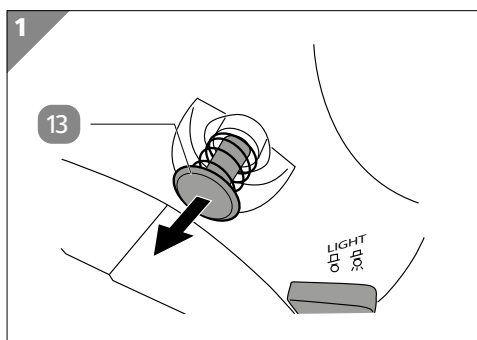
Premendo il pedale, la macchina da cucire entra in funzione. Rilasciando il pedale, la macchina da cucire si ferma.

Inserimento del filo superiore

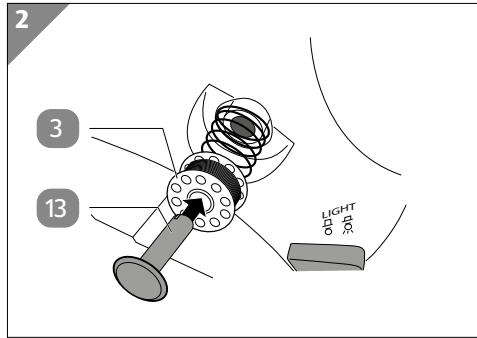


- Nella scelta del filo, assicurarsi che sia adatto alle macchine da cucire. Un filo non adatto può rompersi facilmente durante la cucitura.
- Se la macchina da cucire è stata fornita già con il filo, esaminare bene il guidafile prima di sostituire il filo.

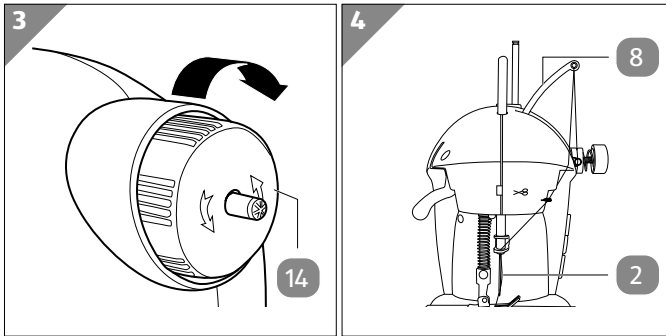
1. Collocare la macchina da cucire su un tavolo o un'altra superficie orizzontale e asciutta.



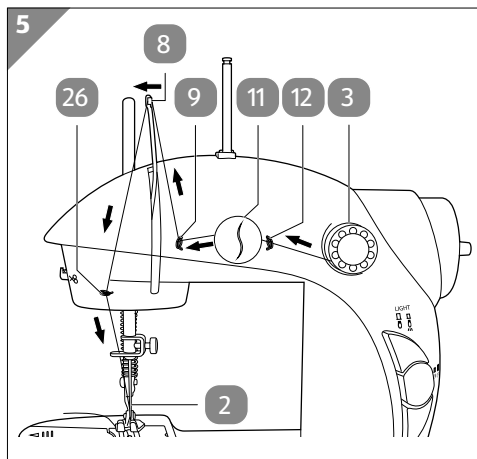
2. Estrarre il portabobine e rimuovere la molla (vedi **Fig. 1**).



3. Inserire prima una delle bobine di fornitura **3** e poi la molla sul portabobine **13**. Inserire di nuovo saldamente il portabobine (con la molla) nell'apertura (vedi **Fig. 2**).

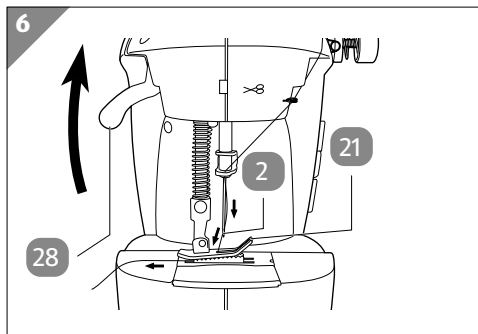


4. Ruotare il volantino **14** in senso orario finché l'ago **2** e la leva del filo **8** non si troveranno in alto (vedi **Fig. 3 e 4**).



5. Infilare l'estremità del filo nel guidafilo **12** (da destra a sinistra) (vedi **Fig. 5**).

- Inserire il filo dall'alto tra i due dischi del tendifilo superiore **11** e farlo passare attraverso il guidafile **2** **9**.
- Infilare il filo attraverso il guidafile nella leva del filo (da destra a sinistra), poi attraverso il guidafile **3** **26** (dall'alto verso il basso) e infine attraverso l'occhiello **24** (dall'alto verso il basso) sopra l'ago.

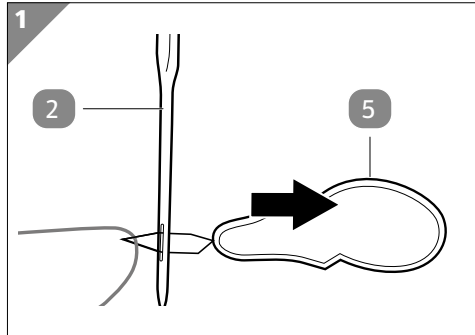


- Infilare l'estremità del filo nella cruna dell'ago da sinistra verso destra. Ricorrere eventualmente all'infilago **5** come ausilio (vedi capitolo "Utilizzo dell'infilago") (vedi **Fig. 6**).
- Sollevare la leva del piedino **28** finché non si innesta in posizione e inserire il filo nella fessura del piedino **21**.
- Infilare il filo per circa 10 cm e posizionarlo verso il retro, affinché l'estremità sia rivolta verso la parte opposta rispetto all'utilizzatore.



- Oltre al portabobine, la macchina da cucire dispone di un portarocchetti **10** che consente l'uso alternativo di rocchetti di filo disponibili in commercio come filo superiore. L'uso dei rocchetti è simile a quello delle bobine di filo. Estrarre il portarocchetti fino all'arresto e inserirvi sopra un rocchetto. L'inserimento del filo funziona esattamente come per le bobine di filo.
- Per una cucitura a 3 fili (con due fili superiori e un filo inferiore) è necessario utilizzare entrambi i supporti contemporaneamente. Il filo del portarocchetti viene infilato insieme al filo del portabobine.

Utilizzo dell'infilaago

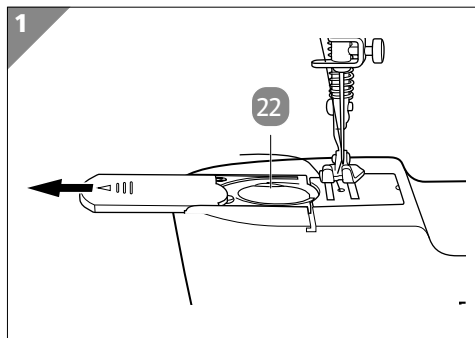


1. Far passare il cappio dell'infilaago **5** da destra a sinistra attraverso la cruna dell'ago **2** (vedi **Fig. 1**).
2. Far passare il filo nel cappio.
3. Far uscire il cappio con il filo dalla cruna dell'ago.
4. Estrarre il filo dal cappio.

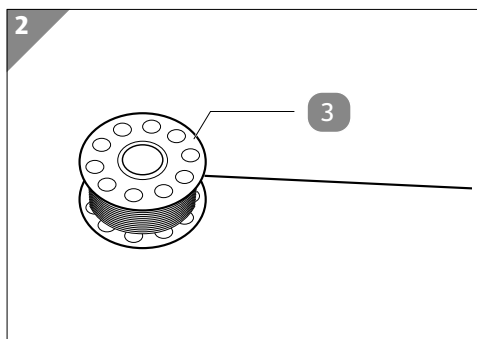
Inserimento del filo inferiore



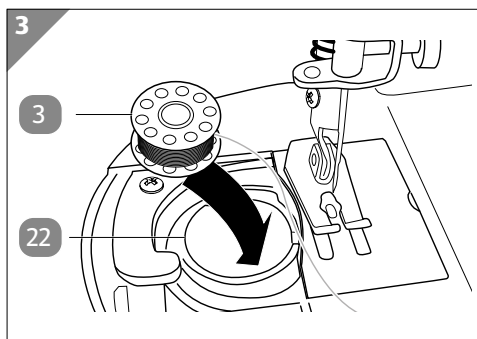
- Utilizzare esclusivamente le bobine in dotazione!
- Prima di inserire il filo inferiore, quello superiore deve già essere infilato.



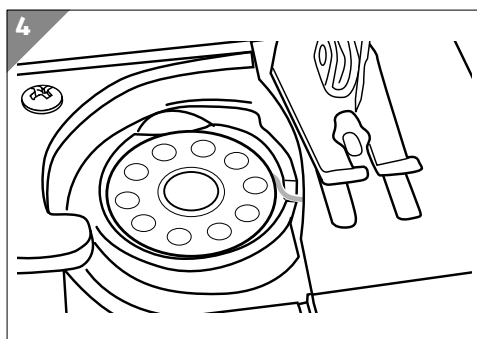
1. Tirare verso sinistra il coperchio del vano della bobina del filo inferiore **22** (vedi **Fig. 1**).



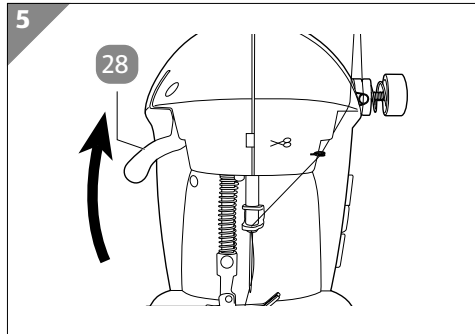
2. Prendere una delle bobine in dotazione **3** e avvolgerci intorno il filo per circa 10 cm (vedi **Fig. 2**).



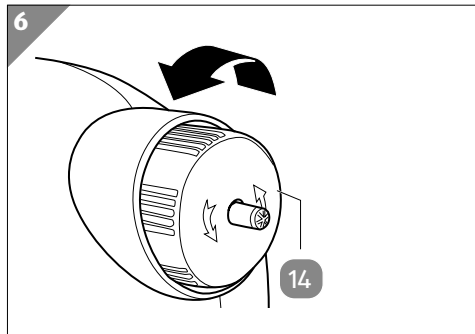
3. Collocare la bobina nel vano della bobina del filo inferiore in modo che la bobina ruoti in senso orario quando si tira il filo (vedi **Fig. 3**).



4. Inserire il filo nella fessura nel vano della bobina del filo inferiore (vedi **Fig. 4**).

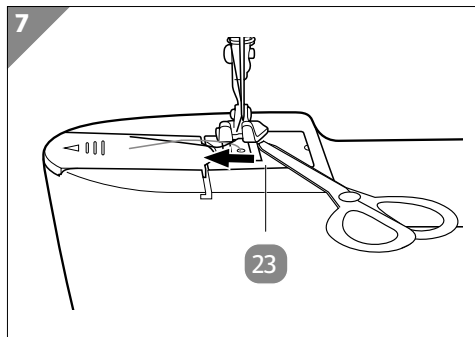


5. Spingere verso l'alto la leva del piedino **28** in modo da sollevare il piedino (vedi **Fig. 5**).



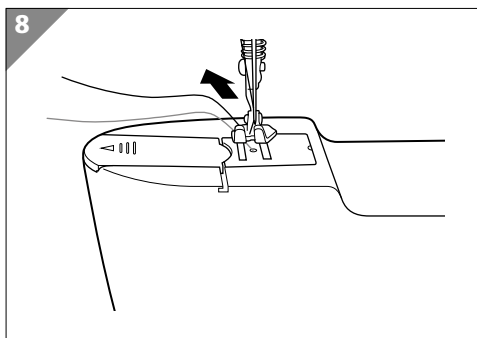
6. Tenere saldamente il filo superiore e ruotare il volantino **14** (in senso antiorario) verso di sé (vedi **Fig. 6**).

L'ago **2** affonda nel vano della bobina del filo inferiore e, sollevandosi, fa uscire il filo inferiore per mezzo di un cappio.

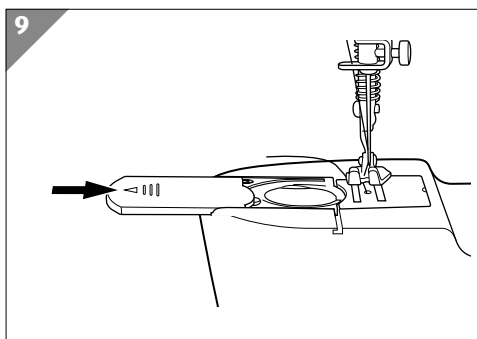


7. Quando si è formato questo cappio, tendere leggermente il filo superiore e tirare fuori l'estremità del filo inferiore con un ago o con le forbici.

Quindi tirare il filo inferiore attraverso il piccolo foro nella piastra dell'ago **23** (vedi **Fig. 7**).



8. Afferrare poi entrambe le estremità del filo insieme, tirarle fuori di circa 15 cm e condurle verso il retro sotto il piedino (vedi **Fig. 8**).



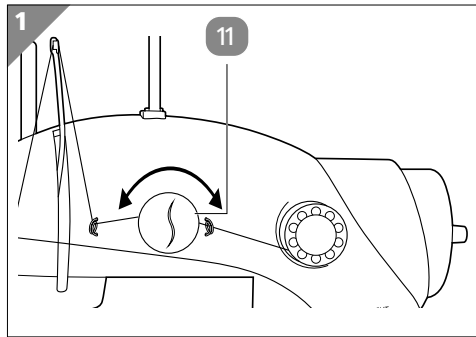
9. Spingere di nuovo il coperchio del vano della bobina del filo inferiore sul vano della bobina (vedi **Fig. 9**).

Regolazione della tensione del filo

Se il filo si spezza durante la cucitura, significa che la tensione è troppo elevata. Se durante la cucitura si formano dei piccoli cappi, la tensione del filo è troppo bassa. In entrambi i casi è necessario regolare la tensione del filo. Nel farlo, la tensione del filo inferiore e quella del filo superiore devono essere proporzionali tra loro.

La tensione deve essere diversificata anche in base al tipo di tessuto. La tensione necessaria dipende dalla robustezza e dallo spessore del tessuto, nonché dal numero di strati del tessuto da cucire. Per le stoffe leggere, ad esempio, è necessaria una maggiore tensione del filo superiore. Se i punti sono troppo allentanti, la tensione del filo superiore è troppo bassa.

Si raccomanda di eseguire una cucitura di prova su un pezzo di tessuto prima di ogni operazione di cucitura per controllare che la tensione del filo sia impostata correttamente.



- Ruotare il tendifilo superiore **11** in senso antiorario per allentare la tensione (vedi **Fig. 1**).
- Ruotare il tendifilo superiore in senso orario per aumentare la tensione.



Non è possibile modificare la tensione del filo inferiore.

Utilizzo



Pericolo di lesioni!

L'uso incauto o improprio della macchina da cucire può provocare lesioni.

- Tenere le dita lontano da tutte le parti mobili. Si raccomanda di prestare particolare attenzione in prossimità dell'ago da cucito.
- Se non si utilizza la macchina da cucire o la si lascia incustodita, spegnerla sempre e scollegare sempre la spina dalla presa di corrente.

AVVISO!

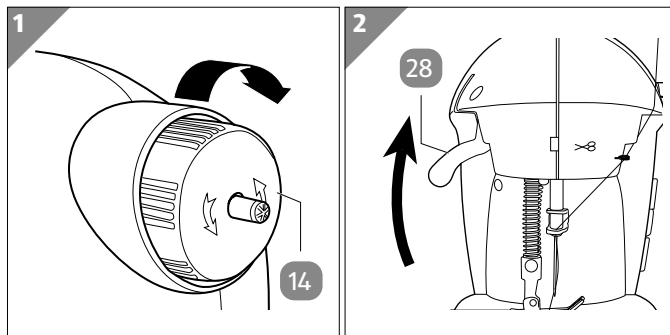
Pericolo di danneggiamento!

L'uso improprio della macchina da cucire può danneggiarla o causare un risultato di cucitura non ottimale.

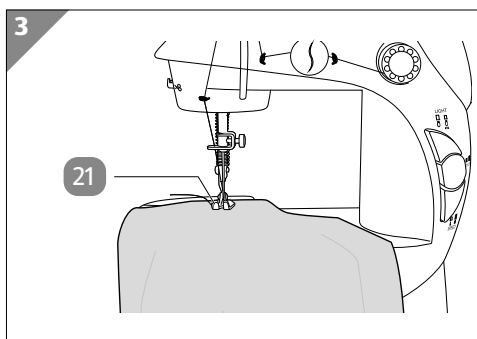
- Assicurarsi che il filo inferiore e quello superiore siano correttamente infilati. Se il filo non è introdotto in modo corretto, il filo può rompersi, alcuni punti potrebbero essere saltati oppure il tessuto può rialzarsi lungo la cucitura. La macchina da cucire potrebbe addirittura danneggiarsi.
- Prima di iniziare con la cucitura vera e propria, si consiglia di fare una prova su un resto di tessuto. Controllare la tensione del filo.
- Prima di azionare l'interruttore di accensione/spegnimento o il pedale, assicurarsi che i fili e il tessuto siano ben inseriti nella macchina da cucire. Dopo aver azionato l'interruttore di accensione/spegnimento o il pedale, la macchina da cucire si avvia subito.
- Durante la cucitura, non tirare o spingere il tessuto. In caso contrario, l'ago potrebbe rompersi e la macchina da cucire può danneggiarsi.

- Nell'azionamento inverso (manuale), la macchina da cucire non cuce i tessuti. Un utilizzo costante e a lungo dell'azionamento inverso compromette la macchina da cucire e a lungo termine può danneggiarla.

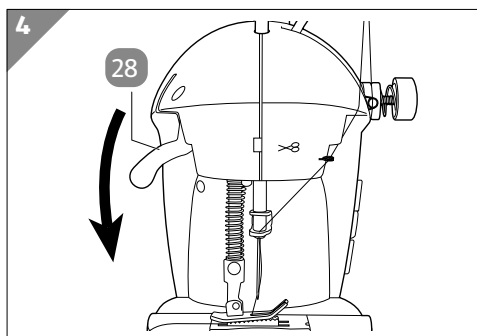
Cucitura



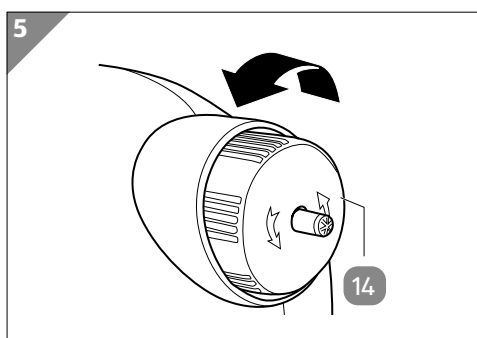
1. Sollevare l'ago ruotando il volantino **14** (in senso orario) in allontanamento da sé e alzare la leva del piedino **28** in modo da sollevare il piedino (vedi **Fig. 1 e 2**).



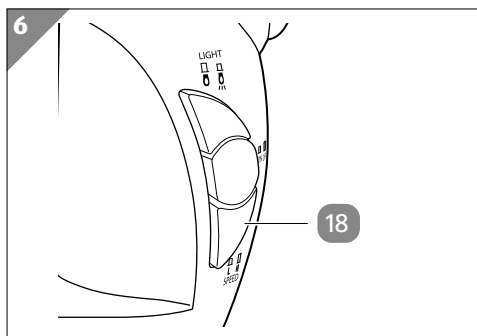
2. Inserire il tessuto da lavorare tra il piedino **21** e la piastra dell'ago **23** in modo che l'ago sia inserito di circa 1 cm nel bordo del tessuto. Durante la cucitura, il tessuto viene trasportato verso il retro, in direzione opposta a sé stessi. Per questo, deve essere posizionato davanti alla macchina da cucire (vedi **Fig. 3**).



3. Tirare verso il basso la leva del piedino **28** per abbassare il piedino (vedi **Fig. 4**).



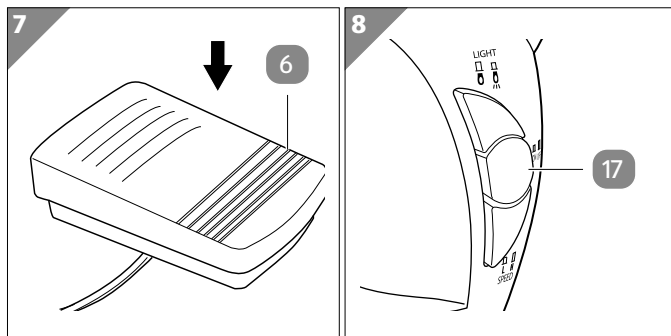
4. Ruotare il volantino **14** (in senso antiorario) verso di sé, finché l'ago non affonda nel tessuto. Tenere saldamente il tessuto (vedi **Fig. 5**).



5. Selezionare uno dei due livelli di velocità di cucitura premendo l'interruttore della velocità **18** (vedi **Fig. 6**).



- La cucitura lenta (L) è adatta per lavori più difficili che richiedono la massima precisione e durante i quali la macchina deve essere fermata spesso.
- La cucitura veloce (H) è adatta per cucire a lungo senza interruzioni.



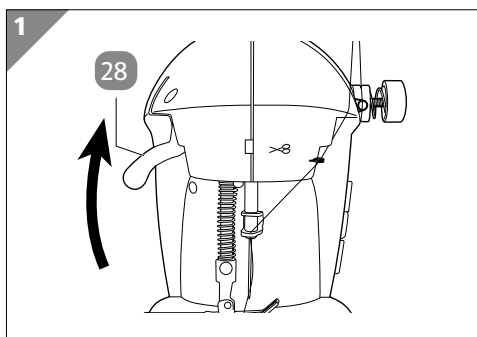
6. Tenere saldamente il tessuto e premere il pedale **6** o l'interruttore di accensione/spegnimento **17** per iniziare a cucire (vedi **Fig. 7 e 8**).
7. Per interrompere l'operazione di cucitura, rilasciare il pedale o l'interruttore di accensione/spegnimento.



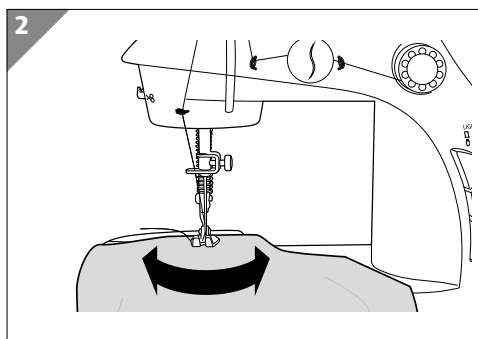
La macchina da cucire ha una lampadina incorporata per poter lavorare in condizioni di scarsa luminosità. Per accendere o spegnere la lampadina, premere l'interruttore di accensione/spegnimento della lampadina **16**.

Cambiamento della direzione di cucitura

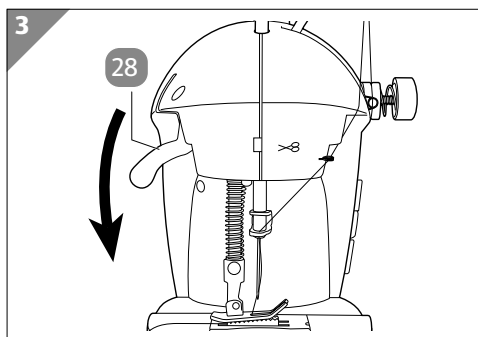
1. Interrompere la macchina da cucire nel punto in cui si desidera cambiare la direzione di cucitura e farlo in modo che l'ago sia dentro al tessuto.



2. Sollevare il piedino **21** spingendo la leva del piedino **28** verso l'alto (vedi **Fig. 1**).



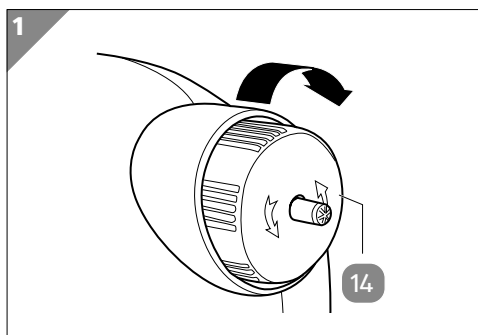
3. Girare il tessuto nella nuova direzione, assumendo l'ago come punto di rotazione (vedi **Fig. 2**).



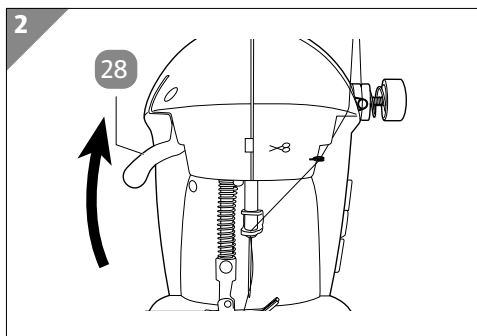
4. Muovere verso il basso la leva del piedino **28** per abbassare il piedino e continuare a cucire nella nuova direzione (vedi **Fig. 3**).

Interruzione del processo di cucitura

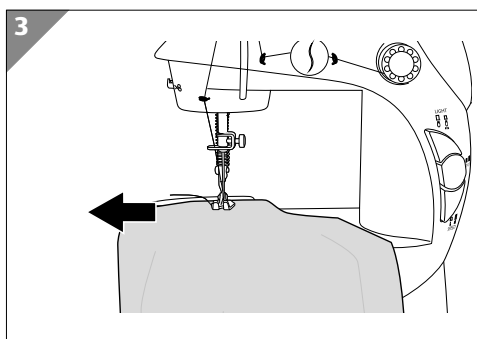
1. Per fermare la macchina da cucire, rilasciare l'interruttore di accensione/spegnimento o il pedale.



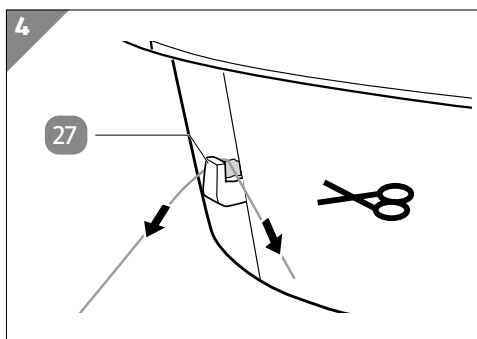
2. Portare l'ago **2** nella posizione più elevata girando il volantino **14** (vedi **Fig. 1**).



3. Sollevare il piedino **21** spingendo la leva del piedino **28** verso l'alto (vedi **Fig. 2**).



4. Tirare con cautela il tessuto verso sinistra (vedi **Fig. 3**).

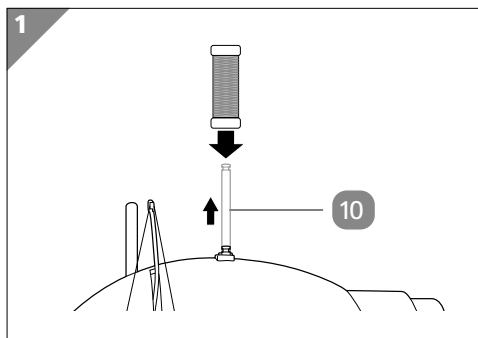


5. Tagliare entrambi i fili a circa 15 cm dal tessuto utilizzando il tagliafilo **27**. La lunghezza del filo di circa 15 cm è necessaria affinché rimanga abbastanza filo per fissare a mano la cucitura (vedi **Fig. 4**).

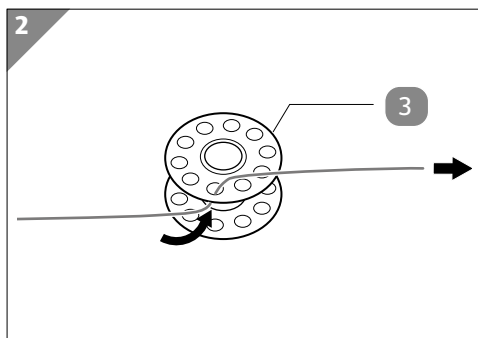
6. Per preparare la macchina da cucire per la prossima cucitura, tirare indietro il filo di circa 15 cm.

Bobinatura

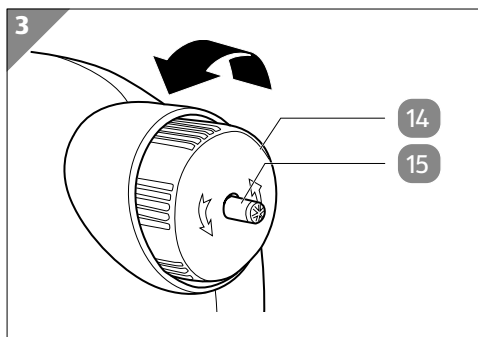
Se non dovesse più esserci il filo su una bobina **3** o se si desidera utilizzare un altro filo, è possibile avvolgere le bobine con la macchina da cucire velocemente e con facilità.



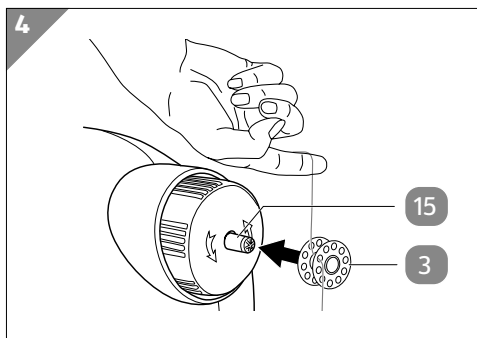
1. Estrarre il portarocchetti **10** fino all'arresto e inserirvi sopra un rocchetto (vedi **Fig. 1**).



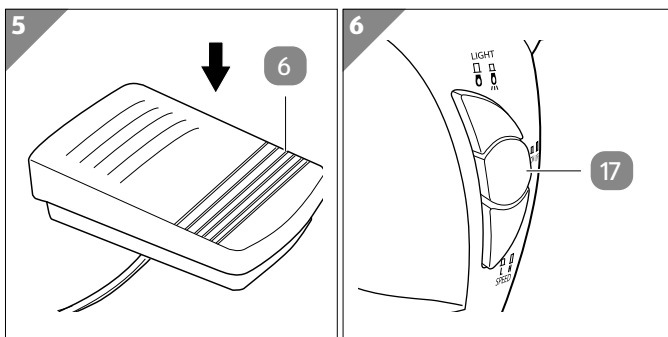
2. Prendere una bobina vuota **3** e far passare il filo dall'interno verso l'esterno attraverso uno dei piccoli fori e lasciarlo sporgere di circa 10 cm (vedi **Fig. 2**).



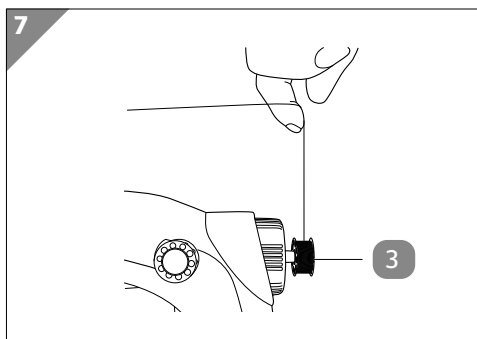
3. Staccare l'avvolgibobine **15** dal volantino **14** premendo sull'avvolgibobine e ruotando contemporaneamente il volantino in senso antiorario (vedi **Fig. 3**).



4. Inserire la bobina **3** sull'avvolgibobine **15** finché non sarà posizionata saldamente (vedi **Fig. 4**).



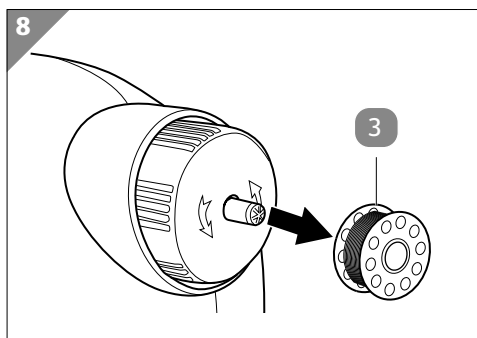
5. Tenendo ferma l'estremità del filo con una mano, premere l'interruttore di accensione/spegnimento **17** o il pedale **6**. Il volantino ruoterà e il filo sarà avvolto sulla bobina (vedi **Fig. 5 e 6**).



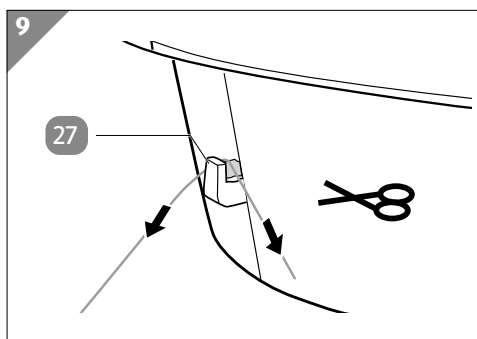
6. Prendere quindi il filo da avvolgere tra il pollice e l'indice dell'altra mano e guidarlo in modo da farlo avvolgere uniformemente sulla bobina **3** (vedi **Fig. 7**).

7. Dopo qualche giro, fermare e tagliare l'estremità rimanente del filato al lato della bobina.

8. Riaccendere la macchina da cucire finché non è stata avvolta la lunghezza desiderata del filato.



9. Arrestare la macchina da cucire e rimuovere la bobina 3 (vedi Fig. 8).



10. Tagliare il filo usando il tagliafili 27 (vedi Fig. 9).

Sostituzione dell'ago



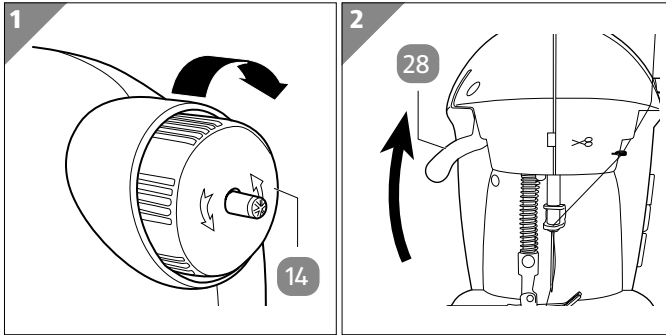
Pericolo di lesioni!

L'uso incauto o improprio della macchina da cucire può provocare lesioni.

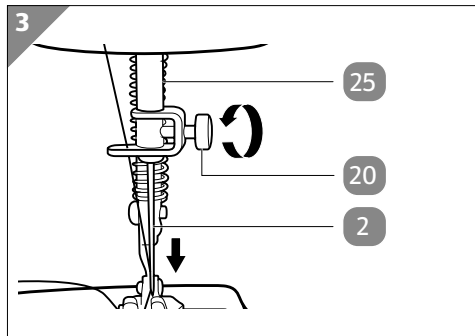
- Accertarsi che la macchina da cucire sia spenta e che la spina sia staccata dalla presa di corrente.
- Prima di sostituire l'ago, estrarre le batterie dalla macchina da cucire.



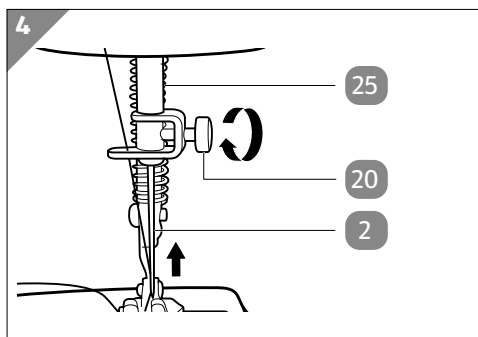
- Gli aghi delle macchine da cucire sono disponibili in diverse dimensioni. Gli aghi piccoli sono indicati per tessuti fini, delicati e sensibili, mentre gli aghi grandi sono indicati per i tessuti pesanti. Gli aghi in dotazione sono adatti per spessori standard dei tessuti. Se si desidera cucire un tessuto particolarmente robusto o delicato, si consiglia di acquistare e utilizzare un ago adatto per la macchina da cucire.
- Per cucire senza problemi, l'ago deve essere sempre dritto e appuntito. Sostituire l'ago se è piegato, smussato o rotto.



1. Portare l'ago **2** nella posizione più in alto girando il volantino **14** in senso orario. Abbassare inoltre il piedino **21** spostando la leva del piedino **28** verso l'alto (vedi **Fig. 1 e 2**).



2. Tenere saldamente l'ago **2** e svitare la vite del portaaghi **20** ruotando in senso antiorario. Se necessario, aiutarsi con degli attrezzi. Quindi rimuovere l'ago (vedi **Fig. 3**).



3. Inserire il nuovo ago nel portaaghi **25** spingendo fino all'arresto. Assicurarsi che il lato piatto dell'ago sia rivolto verso la vite del portaaghi (vedi **Fig. 4**).
4. Tenere saldamente l'ago e avvitare a fondo la vite del portaaghi.
5. Infine, controllare in modalità manuale tramite il volantino se la macchina da cucire cuce punti puliti.

Azionare l'interruttore di accensione/spengimento **17** o il pedale **6** solo quando l'ago è correttamente inserito e dopo aver verificato, mediante una prova in modalità manuale, che la macchina da cucire esegua punti puliti.

Anomalie e rimedi

Problema	Possibili cause	Rimedio
La macchina da cucire 1 non si avvia.	Pedale 6 : Il pedale non è collegato correttamente.	Controllare il collegamento ed eventualmente collegare di nuovo il pedale.
	Funzionamento a batteria: Le batterie 4 sono state inserite in modo errato oppure sono esauste.	Inserire di nuovo le batterie o inserire delle batterie nuove.
	Funzionamento con alimentazione da rete: L'alimentatore di corrente 7 non è inserito correttamente nella presa di corrente oppure il cavo non è ben collegato alla macchina da cucire.	Controllare i collegamenti; eventualmente, collegare correttamente l'alimentatore di corrente.
	La presa di corrente è difettosa.	Provare con un'altra presa di corrente. Verificare il fusibile del proprio allacciamento alla rete.

Problema	Possibili cause	Rimedio
Il filo si spezza.	Il filo superiore/inferiore non è infilato correttamente.	Infilare nuovamente il filo.
	Il filo superiore/inferiore è ingarbugliato.	Infilare nuovamente il filo.
	La tensione del filo superiore è troppo elevata.	Allentare la tensione tramite il tendifilo superiore 11 .
	Il rocchetto o la bobina 3 non è stato(a) posizionato(a) correttamente.	Posizionare correttamente la bobina o il rocchetto.
	L'ago 2 è piegato o smussato.	Sostituire l'ago.
	La combinazione dimensioni dell'ago/spessore del filo/tessuto non è giusta.	Sostituire l'ago o il filo.
	È stata utilizzata una bobina non adatta.	Utilizzare solo le bobine in dotazione.
Nella cucitura c'è un nodo.	La tensione del filo non è corretta.	Regolare la tensione del filo superiore.
	Il piedino 21 non è premuto in basso.	Spingere verso il basso la leva del piedino 28 per abbassare il piedino.
Alcuni punti vengono saltati.	L'ago non è stato inserito correttamente.	Inserire nuovamente l'ago.
	Si sta utilizzando un ago inadatto o difettoso.	Utilizzare un altro ago.
	La combinazione dimensioni dell'ago/spessore del filo/tessuto non è giusta.	Sostituire l'ago o il filo.
	Sotto la piastra dell'ago 23 si trovano fibre o lanugine.	Pulire la piastra dell'ago con una piccola spazzola fine.
	Il filo non è introdotto in modo corretto.	Infilare nuovamente il filo.
	Il piedino non è premuto.	Abbassare il piedino tirando giù la leva del piedino.

Problema	Possibili cause	Rimedio
Il tessuto forma delle pieghe.	La tensione del filo superiore è troppo elevata.	Allentare la tensione del filo superiore.
	Il filo non è introdotto in modo corretto.	Infilare nuovamente il filo.
	L'ago utilizzato non è adatto.	Sostituire l'ago.
	La combinazione dimensioni dell'ago/spessore del filo/tessuto non è giusta.	Sostituire l'ago o il filo.
Il tessuto non viene trasportato correttamente.	La combinazione dimensioni dell'ago/spessore del filo/tessuto non è giusta.	Sostituire l'ago o il filo.
	Si sta utilizzando un ago inadatto o difettoso.	Sostituire l'ago.
	Il filo è ingarbugliato.	Infilare nuovamente il filo.
L'ago si rompe.	L'ago non è stato inserito correttamente.	Prestare attenzione a inserire correttamente l'ago.
	È stato utilizzato un ago non adatto.	Utilizzare un altro ago.
	La combinazione dimensioni dell'ago/spessore del filo/tessuto non è giusta.	Sostituire l'ago o il filo.
	Il tessuto viene tirato troppo.	Lasciare che la macchina da cucire faccia avanzare il tessuto. Non tirare il tessuto.

Pulizia

AVVISO!

Pericolo di cortocircuito!

Infiltrazioni di acqua o altri liquidi all'interno del dispositivo possono causare un cortocircuito.

- Non immergere mai la macchina da cucire in acqua o altri liquidi.
- Assicurarsi che acqua o altri liquidi non possano infiltrarsi nel corpo del dispositivo.

AVVISO!

Pericolo di danneggiamento!

L'uso improprio della macchina da cucire può danneggiarla.

- Non utilizzare detersivi aggressivi, spazzole con setole metalliche o di nylon, utensili appuntiti o metallici quali coltelli, raschietti rigidi e simili. Essi potrebbero danneggiare le superfici.
 - Non lavare mai la macchina da cucire in lavastoviglie. Si danneggerebbe irrimediabilmente.
1. Prima della pulizia, staccare la spina dell'alimentatore di corrente **7** dalla presa di corrente e rimuovere le batterie **4** dal vano batterie.
 2. Lasciar raffreddare completamente la macchina da cucire **1**.
 3. Rimuovere dal vano della bobina del filo inferiore **22** o dalla piastra dell'ago **23** eventuali fibre di tessuto e residui di tessuto accumulatisi utilizzando una piccola spazzola sottile.
 4. In caso di necessità, pulire il corpo dell'apparecchio con un panno leggermente umido, quindi asciugarlo completamente.

Conservazione

Prima di riporre il prodotto, tutte le parti devono essere completamente asciutte.

1. Staccare la spina dell'alimentatore di corrente **7** dalla presa di corrente e rimuovere le batterie **4** dal vano batterie **19**.
2. Staccare la spina del pedale **6** dal collegamento del pedale **30**.
3. Inserire il portarocchetti **10** nella macchina da cucire spingendolo dentro.
4. Mettere un pezzo di tessuto sotto al piedino **21** e abbassare il piedino.
5. Riporre la macchina da cucire e gli accessori nell'imballaggio originale e conservarli fuori dalla portata dei bambini e degli animali domestici, in un luogo asciutto e a una temperatura compresa tra 5 °C e 20 °C (temperatura ambiente)

Dati tecnici

Macchina da cucire

Nome del prodotto:	Mini macchina da cucire
Modello:	MS-201
Colore:	bianco e grigio
Alimentazione:	DC 6 V, 800 mA
Batterie:	4× batterie da 1,5 V, tipo AA
Classe di isolamento:	II <input type="checkbox"/>
Materiale del corpo:	ABS
Lunghezza cavo di alimentazione:	180 cm
Punti al minuto:	ca. 280
Peso:	640 g
Dimensioni (L × P × H):	20,5 × 11,8 × 20 cm
Numero articolo:	808025

Alimentatore di corrente

Nome del produttore:	Shenzhen CHANZEHO Technology Co., Limited
Numero di iscrizione al registro delle imprese:	91440300695576136X
Indirizzo:	2 Floor Building No. 2 & Room 302, Building No.1, No. 60 Longteng Road, LongtianCommunity, Longtian Town, Pingshan District, Shenzhen 518118, China
Modello:	CZH008N060080EUWH

Tensione d'ingresso:	100–240 V~
Frequenza della corrente alternata in ingresso:	50/60 Hz
Tensione d'uscita:	6,0 V
Corrente d'uscita:	0,8 A
Potenza di uscita:	4,8 W
Efficienza media durante il funzionamento:	77,6%
Efficienza a basso carico (10%):	67,6%
Potenza assorbita a carico zero:	0,10 W

Smaltimento

Smaltimento dell'imballaggio



Smaltire l'imballaggio differenziandolo. Gettare il cartone e la scatola nella raccolta di carta straccia, la pellicola nella raccolta dei materiali riciclabili.

Smaltimento del prodotto

(Applicabile nell'Unione Europea e in altri Paesi europei con sistemi di raccolta differenziata)



Non smaltire gli apparecchi dismessi nei rifiuti domestici!

Quando la macchina da cucire non può più essere utilizzata, il consumatore è **tenuto per legge a smaltirla come apparecchio obsoleto separatamente dai rifiuti domestici**, conferendola ad es. a un centro di raccolta comunale/di quartiere. In tal modo si garantisce che gli apparecchi dismessi siano smaltiti correttamente e si evitano ripercussioni negative sull'ambiente. Per questo motivo gli apparecchi elettronici sono contrassegnati dal simbolo qui raffigurato.



Le batterie e batterie ricaricabili non devono essere smaltite con i rifiuti domestici!

Il consumatore è obbligato per legge a smaltire tutte le batterie o batterie ricaricabili, indipendentemente dal fatto che contengano o meno sostanze dannose*, presso un centro di raccolta del proprio comune/quartiere in modo che possano essere smaltite in maniera ecocompatibile.

Consegnare al centro di raccolta la macchina da cucire intera (con le batterie) e solo con batterie scariche!

*contrassegnate da: Cd = cadmio, Hg = mercurio, Pb = piombo

Dichiarazione di conformità



Con la presente, l'impresa AHG Wachsmuth & Krogmann mbH, Lange Mühren 1, 20095 Amburgo, Germania, dichiara sotto la propria esclusiva responsabilità che il prodotto summenzionato è conforme ai requisiti essenziali delle direttive UE indicate. È possibile richiedere la dichiarazione di conformità CE all'indirizzo del produttore riportato nella scheda di garanzia.



IT

Produttore:

AHG WACHSMUTH & KROGMANN MBH
LANGE MÜHREN 1
20095 HAMBURG
GERMANIA

ASSISTENZA POST-VENDITA

808025

La preghiamo di recarsi nel suo
punto vendita **ALDI**

MODELLO:
MS-201

09/2021

3

**ANNI DI
GARANZIA**