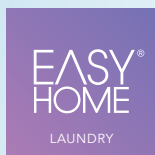


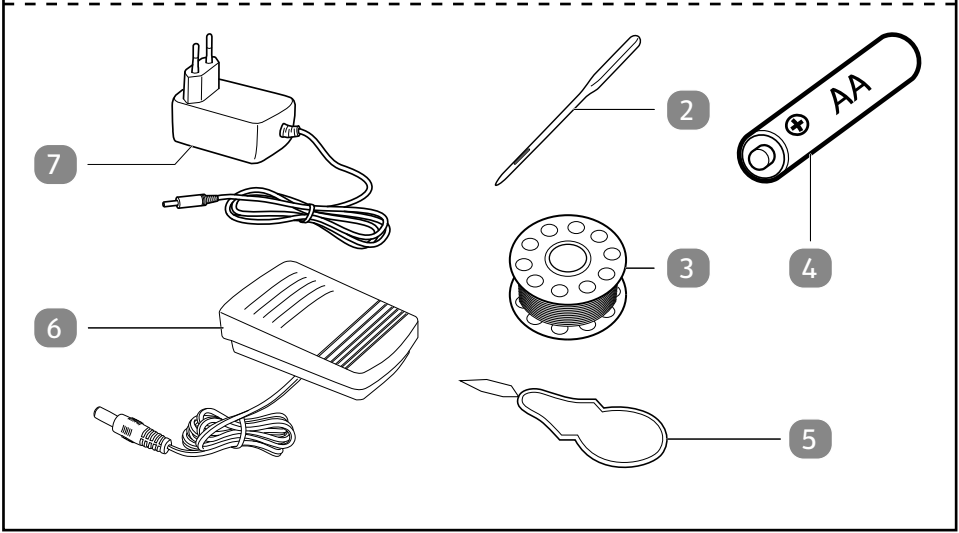
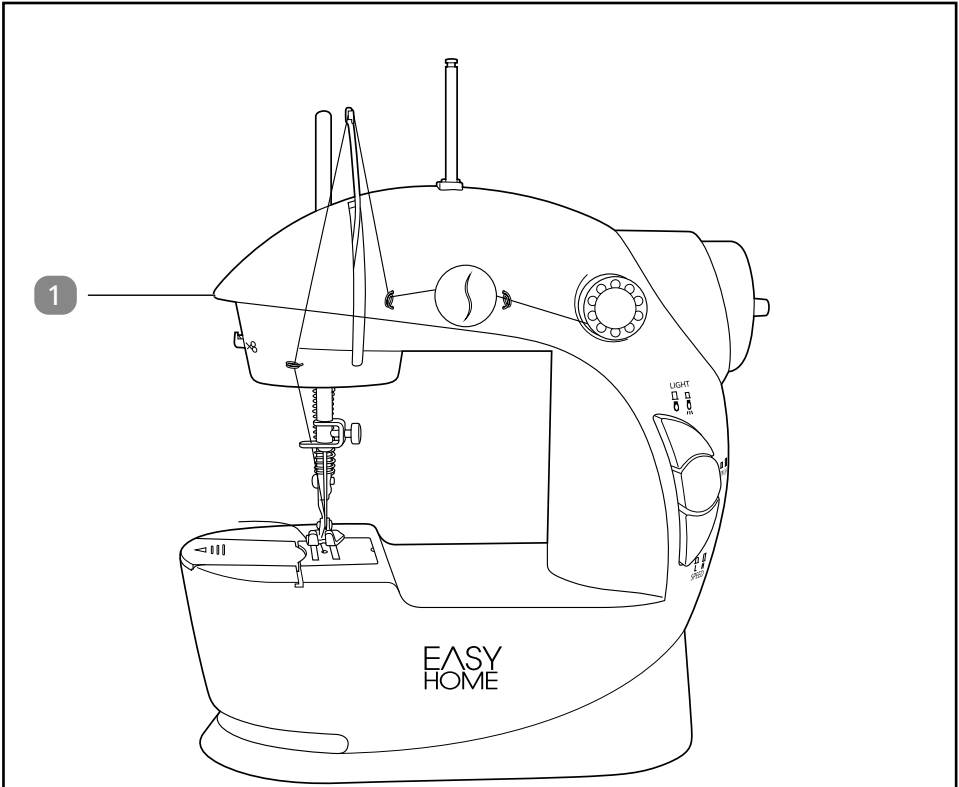


Használati útmutató



MINI VARRÓGÉP





A csomag tartalma

- 1 Varrógép
- 2 Tű, 4 db
- 3 Orsó, 6 db
- 4 LR6 típusú elem (AA, 1,5 V), 4 db
- 5 Befűző
- 6 Lábpedál
- 7 Hálózati adapter

Tartalom

A csomag tartalma	3
Általános tudnivalók	5
Olvassa el és őrizze meg a használati útmutatót.....	5
Rendeltetésszerű használat.....	5
Jelmagyarázat	5
Biztonság	6
Megjegyzések magyarázata.....	6
Általános biztonsági utasítások.....	6
Az elemekkel kapcsolatos tudnivalók.....	10
Termékleírás	12
Első használatba vétel	14
A termék és a csomag tartalmának ellenőrzése.....	14
Az elemmel való üzemeltetés előkészítése.....	14
A hálózati üzemeltetés előkészítése.....	16
A lábpedál csatlakoztatása.....	16
A felső szál befűzése.....	17
A befűző használata.....	20
Az alsó szál befűzése.....	20
A szálfeszesség beállítása.....	24
Használat	25
Varrás.....	26
A varrásirány módosítása.....	28
A varrási művelet befejezése.....	29
Feltekeréscselés.....	31
Tűcsere.....	33
Zavarok és hibaelhárítás	35
Tisztítás	37
Tárolás	38
Műszaki adatok	38
Leselejtezés	40
A csomagolás leselejtezése.....	40
A termék leselejtezése.....	40
Megfelelőségi nyilatkozat	40

Általános tudnivalók

Olvassa el és őrizze meg a használati útmutatót



A használati útmutató a mini varrógéphez (a továbbiakban: „varrógép”) tartozik. Fontos tudnivalókat tartalmaz a készülék üzembe helyezéséről és kezeléséről.

A varrógép használata előtt olvassa el gondosan a használati útmutatót, különösen a biztonsági utasításokat. A használati útmutató figyelmen kívül hagyása súlyos sérülésekhez vagy a termék károsodásához vezethet.

A használati útmutató az Európai Unióban érvényes szabványok és szabályok alapján készült. Kövesse az adott országban érvényes irányelveket és törvényeket is.

A későbbi használatához őrizze meg a használati útmutatót. Ha a varrógépet továbbadja, feltétlenül mellékelje a használati útmutatót is.

Rendeltetészerű használat

A varrógép kizárólag anyagok összevarrására szolgál. Kizárólag magánhasználatra készült; ipari, kereskedelmi célra nem alkalmas.

A varrógép kizárólag a használati útmutatójának megfelelően használható. Bármely más használat rendeltetésellenes használatnak minősül, anyagi kárt és/vagy személyi sérülést okozhat. A varrógép nem játékszer.

A gyártó és a forgalmazó a rendeltetésellenes vagy hibás használatból eredő károkért nem vállal felelősséget.

Jelmagyarázat

A használati útmutatóban, a terméken és a csomagoláson a következő jelöléseket használtuk.



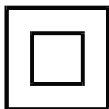
Ez a jel az üzembe helyezésről vagy a használatról nyújt további hasznos információkat.



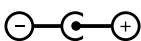
Megfelelőségi nyilatkozat (lásd a „Megfelelőségi nyilatkozat” c. fejezetet): Az itt látható jellel ellátott termékek teljesítik az Európai Gazdasági Térség összes vonatkozó közösségi előírását.



A (GS) biztonsági tanúsítvány igazolja, hogy a hálózati adapter megfelel a német termékbiztonsági jogszabályok (ProdSG) követelményeinek.



Az ilyen jellel jelölt villamos készülékek a 2-es védelmi osztályba tartoznak.



Pozitív polaritás: a varrógép hálózati adapterének csatlakozója pozitív töltésű belső vezetővel rendelkezik.

Biztonság

Megjegyzések magyarázata

A használati útmutatóban a következő jelöléseket és jelzőszavakat használjuk.



A jelzőszimbólum/-szó közepes kockázatú veszélyt jelöl, amelyet ha nem kerülnek el, súlyos, akár halálos sérüléshez vezethet.



Ez a jelölés/jelzőszó alacsony kockázatú veszélyt jelöl, amelyet ha nem kerülnek el, kisebb vagy közepesen súlyos sérülésekhez vezethet.



Ez a jelzőszó lehetséges anyagi károokra figyelmeztet.

Általános biztonsági utasítások



Áramütés veszélye!

A hibás elektromos csatlakoztatás, illetve a túl magas hálózati feszültség áramütéshez vezethet.

- A varrógépet csak a típustáblán szereplő értékeknek megfelelő hálózati feszültségű aljzathoz csatlakoztassa.
- A varrógépet kizárólag jól hozzáférhető aljzathoz csatlakoztassa, hogy zavar esetén gyorsan le tudja választani az elektromos hálózatról.

- Ne működtesse a varrógépet, ha sérülést lát rajta, vagy ha a hálózati kábel, illetve a hálózati csatlakozó meghibásodott.
- Ha a hálózati adapter és a lábpedál hálózati kábele megsérül, akkor a veszélymegelőzés érdekében a gyártónál vagy az ügyfélszolgálatnál kapható, ugyanolyan típusú csatlakozóvezetékre ki kell cserélni.
- Ne nyissa ki a készülék házát, bízza szakemberre a javítást. Forduljon szakműhelyhez. Nem érvényesíthető garancia és jótállási igény önhatalmúan végzett javításból, szakszerűtlen csatlakoztatásból és hibás kezelésemből eredő meghibásodás esetén.
- Javításánál csak olyan alkatrészeket szabad használni, amelyek megfelelnek az eredeti készülékadatoknak. A varrógépben olyan elektromos és mechanikus részegységek találhatóak, amelyek nélkülözhetetlenek a veszélyforrások elleni védelemhez.
- Ne használja a varrógépet külső időkapcsoló órával vagy külön távirányító rendszerrel.
- Ne merítse vízbe vagy más folyadékba a varrógépet, a lábpedált és a hálózati csatlakozót.
- Soha ne fogja meg nedves kézzel a hálózati csatlakozót.
- A hálózati csatlakozót soha ne a hálózati kábelnél, hanem mindig a dugót fogva húzza ki az aljzatból.
- A készüléket soha ne szállítsa a hálózati kábelnél fogva.
- A varrógépet, a hálózati csatlakozót és a hálózati kábelt tartsa távol nyílt lángtól és forró felületektől.
- Úgy vezesse a hálózati kábelt, hogy senki ne essen el benne.
- A hálózati kábelt ne törje meg és ne helyezze éles felületre.
- A varrógépet csak beltérben használja. Ne használja nedves helyen, esőben.
- Soha ne tegye olyan helyre a varrógépet, ahonnan a kádba vagy mosdókagylóba eshet.
- Soha ne nyúljon az elektromos készülék után, ha az vízbe esett. Ilyen esetben azonnal húzza ki a hálózati csatlakozót a hálózati aljzatból.

- Akadályozza meg, hogy gyermekek bármilyen tárgyat a varrógépbe dugjanak.
- Ha nem használja a varrógépet, éppen tisztítja vagy karbantartást végez rajta, illetve ha üzemzavar lép fel, mindig kapcsolja ki a készüléket, húzza ki a hálózati csatlakozót a hálózati aljzatból, és vegye ki az elemeket az elemtartó rekeszből.
- A varrógépet csak a mellékelt hálózati adapterrel használja.



Veszélyes a gyermekekre és a korlátozott fizikai, érzékszervi vagy mentális képességű személyekre (például az idősebb emberekre, és azokra, akik nincsenek fizikai vagy szellemi képességeik teljes birtokában) vagy azon személyekre, akik nem rendelkeznek megfelelő tapasztalattal és tudással (például a nagyobb gyerekekre).

- A varrógépet nyolc év feletti gyermekek, valamint korlátozott fizikai, érzékszervi vagy mentális képességű, ill. megfelelő tapasztalattal és tudással nem rendelkező személyek csak felügyelet mellett használhatják, vagy abban az esetben, ha tisztában vannak a varrógép biztonságos használatával, és megértették az esetleges veszélyeket. A varrógéppel nem játszhatnak gyermekek. Tisztítást és felhasználói karbantartást gyermek felügyelet nélkül nem végezhet.
- Nyolc évesnél fiatalabb gyermeket ne engedjen a varrógép és a csatlakozóvezeték közelébe.
- Üzem közben ne hagyja felügyelet nélkül a varrógépet.
- Ne engedje, hogy gyermekek a csomagolófóliával játsszanak. Játék közben belegabalyodhatnak és megfulladhatnak.

**VIGYÁZAT!****Sérülésveszély!**

A varrógép gondatlan, szakszerűtlen használata sérülést okozhat.

- Tartsa távol ujjait a mozgó alkatrészekről. A varrótű környezetében különleges óvatossággal kell eljárni.
- Ne varrjon a saját vagy másik személy testén elhelyezkedő ruhát. Varrás előtt vesse le a ruhát.
- Ha a varrógépet felügyelet nélkül hagyja, kapcsolja ki a varrógépet, és húzza ki a hálózati csatlakozót a csatlakozóaljzatból.

ÉRTESÍTÉS!**Meghibásodás veszélye!**

A szakszerűtlen használat kárt tehet a varrógépben.

- A varrógépet jól hozzáférhető, vízszintes, száraz, hőálló és kellően stabil munkafelületre helyezze. Ne tegye a varrógépet a munkafelület szélére.
- Soha ne helyezze a varrógépet forró felületre vagy annak közelébe (tűzhelylap stb.).
- Ne érintse a hálózati kábelt forró dolgokhoz.
- A varrógépet soha ne tegye ki magas hőmérsékletnek (fűtőtest stb.) vagy az időjárás viszontagságainak (eső stb.).
- Soha ne töltsön folyadékot a varrógépbe.
- Tisztításkor soha ne merítse vízbe a varrógépet, és ne használjon gőztisztítót sem. Ellenkező esetben a varrógép megrongálódhat.
- Ne helyezzen nehéz tárgyat a varrógépre.
- Ne ejtse le a varrógépet, és ne tegye ki erős ütésnek.
- A varrógépet semmi esetre se tegye mosogatógépbe, különben tönkremegy.
- Ne használja tovább a varrógépet, ha műanyag részein repedés, törés vagy deformálódás látható. A termék sérült alkatré-

szeit kizárólag eredeti, az adott termékhez való alkatrészekkel pótolja.

- Mindig ugyanazt a szálvastagságot használja az alsó és felső szálhoz.
- Kizárólag a készülékkel együtt szállított orsókat használja.
- Üzem közben ne mozgassa a varrógépet.
- Ne dugjon semmilyen tárgyat a varrógép nyílásaiba.

Az elemekkel kapcsolatos tudnivalók



Sérülésveszély!

A csomagban található elemek szakszerűtlen kezelése gázzivárgást, elektrolit-/elemfolyadék-kifolyást, tüzet vagy robbanást idézhet elő.

- Ne zárja rövidre az elemeket.
- A csomagból kivett elemeket úgy tárolja, hogy ne érjen hozzá az elem érintkezőihez, különben rövidzárlat alakulhat ki. Az elemeket lehetőleg az eredeti csomagolásban tárolja.
- Tartsa távol a csomagból kivett elemeket a fémtárgyaktól, hogy ne alakuljon ki rövidzárlat.
- Ne szerelje szét az elemeket.
- Ne végezzen semmilyen módosítást az elemeken.
- Ne nyomja össze és ne deformálja az elemeket, és ne fúrjon rajtuk lyukat.
- Ne dobja az elemeket nyílt lángba.
- Ne hevítse az elemeket, illetve ne végezzen hegesztési vagy forrasztási műveletet az elemek közvetlen közelében.
- Ne használjon tovább sérült elemeket.
- Ne kísérelje meg az elemek feltöltését.
- Kerülje az elemek túlzott lemerítését.
- Mindig az egész elemkészletet cserélje. Soha ne használjon egyszerre régi és új elemeket vagy különböző töltöttségű elemeket.

**FIGYELMEZTETÉS!****Fulladás és egészségkárosodás veszélye!**

Az elemek lenyelése fulladáshoz vezethet. A lenyelt elemből kifolyt elemsav mérgezést vagy belső égési sérüléseket is okozhat.

- Ne engedje, hogy gyermekek az elemekkel játszanak.
- Gyermekek csak felügyelet mellett végezhetnek elemcserét.
- Az elemeket gyermekektől elzárt helyen tárolja.
- Azonnal kérjen orvosi segítséget, ha valaki lenyelt egy elemet.

**VIGYÁZAT!****Sérülésveszély!**

Hibás működés vagy károsodás esetén elektrolit (elemfolyadék) szivároghat az elemekből, amely érintkezés útján égési sérülést okozhat.

- A kifolyt elemeket ne fogja meg.
- Ne érintkezzen a kifolyt elektrolittal.
- A kifolyt elektrolit helyét azonnal öblítse le tiszta vízzel.
- A kifolyt elektrolit szembe kerülése esetén azonnal forduljon orvoshoz.

ÉRTESÍTÉS!**Meghibásodás veszélye!**

Ha a lemerült elemek sokáig a készülékben maradnak, az elektrolit kifolyhat, ami a készülék károsodását okozhatja.

- Vegye ki a lemerült elemeket a varrógépéből, és ártalmatlanítsa őket a hatályos jogszabályi rendelkezéseknek megfelelően.

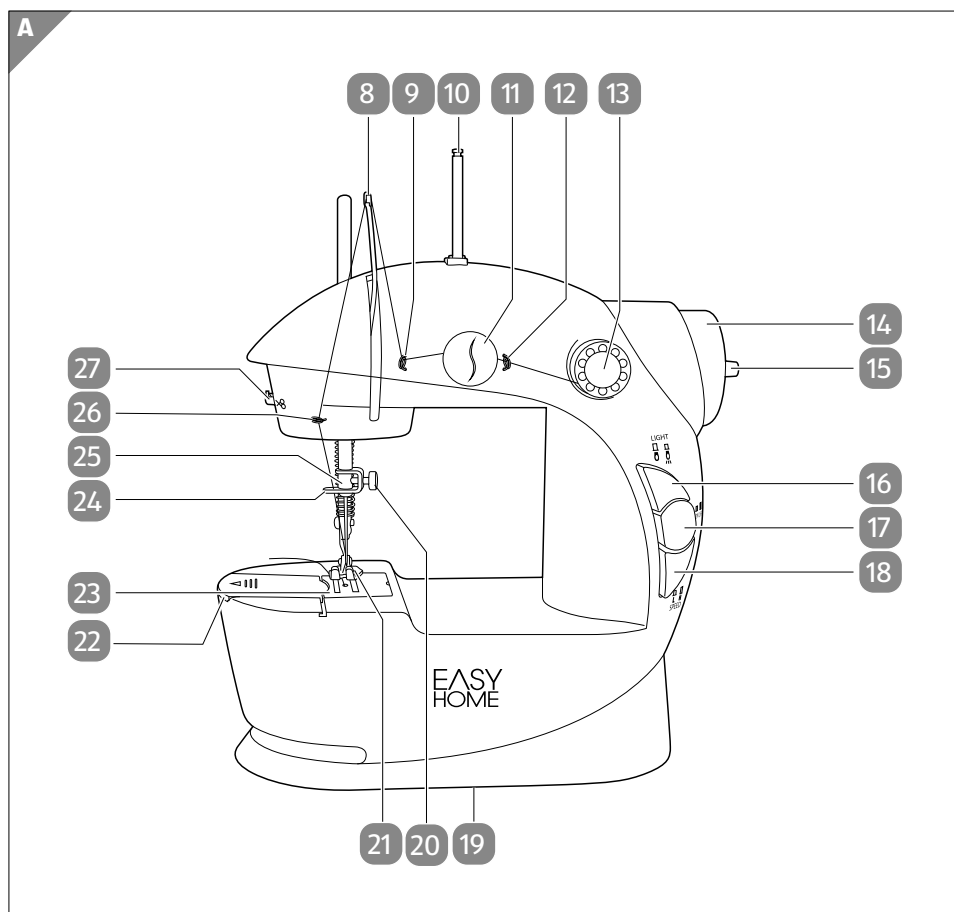
ÉRTESÍTÉS!

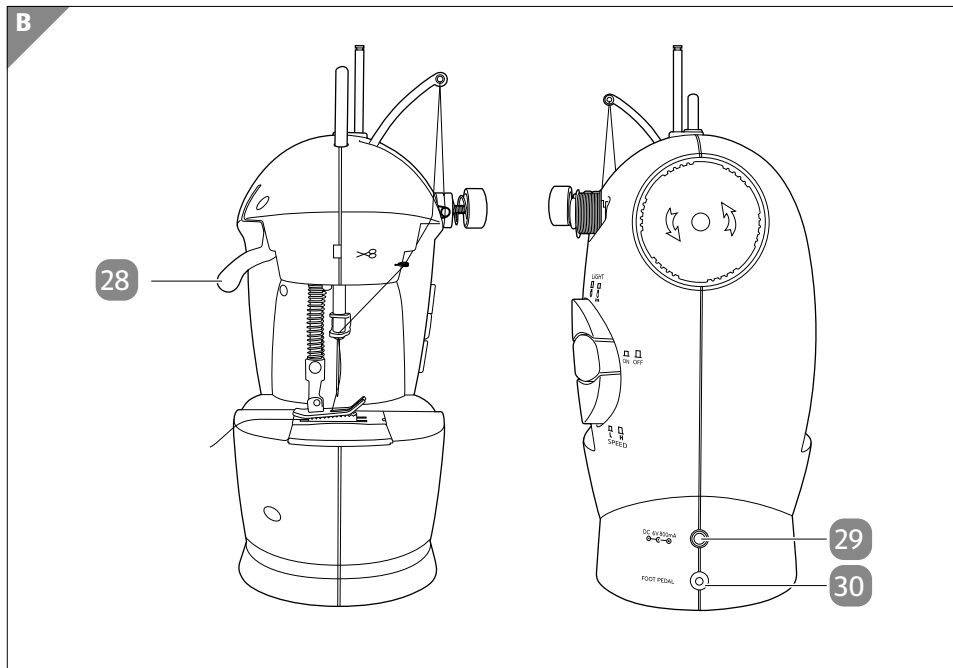
Meghibásodás veszélye!

A szakszerűtlen tárolás az elemek károsodását idézheti elő.

- Vegye ki az elemet a varrógépből, ha hosszabb ideig nem használja a terméket.
- Az elemeket hűvös, száraz helyen tárolja.

Termékleírás





8 Csuklós szálemelő

9 2-es száavezető

10 Fonalguriga-tartó

11 Felső szálfeszítő

12 1-es száavezető

13 Orsótartó

14 Kézikerék

15 Orsófeltekerő

16 Világításkapcsoló

17 Főkapcsoló

18 Sebességkapcsoló
(L = lassú / H = gyors)

19 Elemtartó rekesz

20 Tűtartó csavar

21 Nyomótalp

22 Alsó szálfeszítő

23 Szűrőlemez

24 Fűzőlyuk

25 Tűtartó

26 3-as száavezető

27 Szálvágó

28 Nyomótalpemelő

30 Lábpedál-csatlakozás

29 Hálózati adapter csatlakozója

Első használatba vétel

A termék és a csomag tartalmának ellenőrzése

ÉRTEŚÍTÉS!

Meghibásodás veszélye!

Ha a csomagolást figyelmetlenül, éles késsel vagy más hegyes tárggyal nyitja ki, könnyen kárt tehet a varrógépben.

– A csomagolás kinyitásakor óvatosan járjon el.

1. Vegye ki a varrógépet a csomagolásból.
2. Ellenőrizze a csomag hiánytalanságát (lásd a **2. oldal ábráját**).
3. Ellenőrizze, hogy nincs-e sérülés a varrógépen vagy bármely alkatrészén. Amennyiben igen, ne vegye használatba a varrógépet. Forduljon a garancianyújtóhoz a jótállási tájékoztatón megadott módon.



A varrógépet az elektromos hálózatra is csatlakoztathatja, és elemmel is üzemeltetheti.

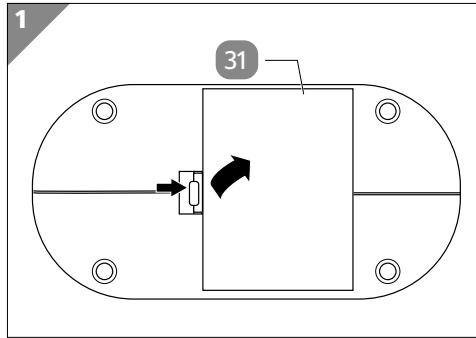
Az elemmel való üzemeltetés előkészítése



Robbanás- vagy tűzveszély!

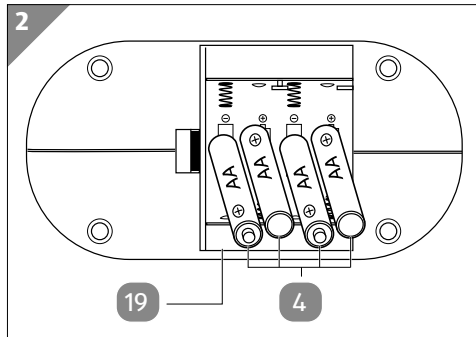
Ha nem megfelelően helyezi be az elemeket, az rövidzárlatot okozhat, vagy túlterheléssel járhat. Túlhevülés veszélye, illetve tűz- és robbanásveszély áll fenn.

– Az elemek behelyezésekor feltétlenül ügyeljen a helyes polaritásra.

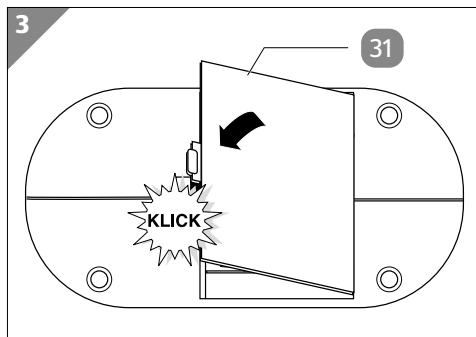


1. Vegye le az elemtartó rekesz fedelét **31**, hogy a varrógép alján ki tudja nyitni az elemtartó rekeszt **19**.

31 Elemtartó rekesz fedele

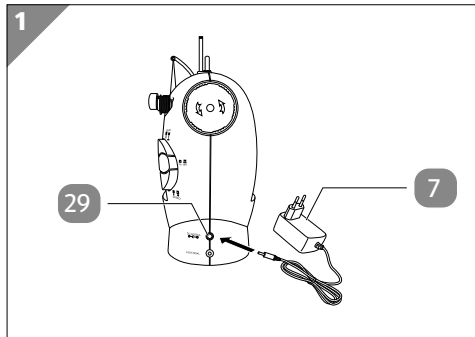


2. Helyezze be a mellékelt LR6 típusú elemeket **4** az elemtartó rekesz **19** megfelelő helyeire. Közben ügyeljen a helyes polaritásra (+/-).



3. Helyezze vissza az elemtartó rekesz fedelét **31** az elemtartó rekeszre, és zárja le. Az elemtartó rekesz fedelének hallhatóan a helyére kell kattannia.

A hálózati üzemeltetés előkészítése



1. Csatlakoztassa a hálózati adaptert **7** a varrógép hálózati adapterének csatlakozójához **29** (lásd **1. ábra**).
2. Dugja a hálózati csatlakozót egy előírászerűen telepített, jól hozzáférhető csatlakozóaljzatba.
3. A készülék elektromos hálózatról való leválasztásához először húzza ki a hálózati csatlakozót a csatlakozóaljzatból, majd a másik végét a varrógép hálózati adapterének csatlakozójából.

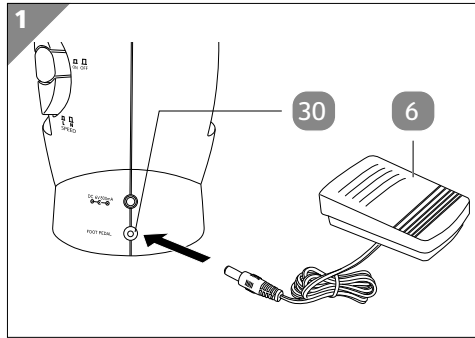
A lábpedál csatlakoztatása



Sérülésveszély!

A varrógép gondatlan, szakszerűtlen használata sérülést okozhat.

- A lábpedál csatlakoztatása és használata alkalmával ügyeljen arra, hogy a főkapcsoló ne legyen benyomva!
- Ügyeljen arra, hogy ne legyen semmilyen tárgy a lábpedálon, ha a varrógép nincs használatban!



A varrási folyamatot a főkapcsolóval **17** vagy a lábpedállal **6** vezérelve indíthatja el, ill. állíthatja le.

- Csatlakoztassa a lábpedál csatlakozóját a varrógép lábpedál-csatlakozásához **30**, és helyezze a lábpedált a talajra (lásd **1. ábra**).

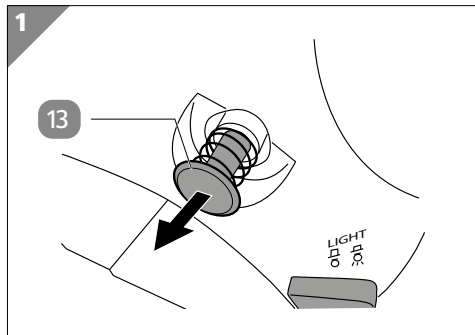
A lábpedál lenyomásakor a varrógép elindul. A lábpedál felengedésekor a varrógép leáll.

A felső szál befűzése

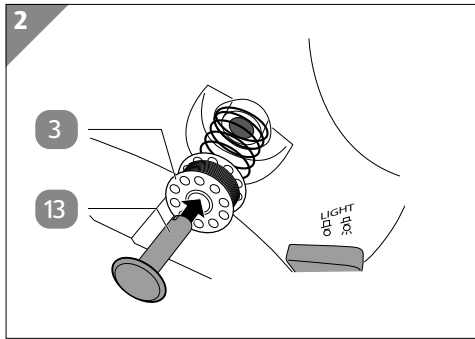


- A fonal kiválasztásánál ügyeljen arra, hogy az megfelelő legyen a varrógéphez. A nem megfelelő fonal varrás közben könnyen elszakadhat.
- Ha a varrógépet már behelyezett szállal szállítják, a fonal cseréje előtt vegye pontosan szemügyre a szálvezetőt.

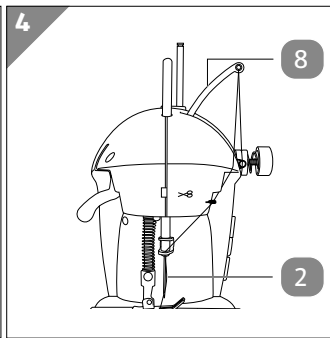
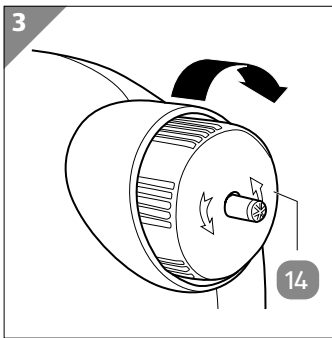
1. Állítsa a varrógépet egy asztalra vagy egyéb sima, száraz felületre.



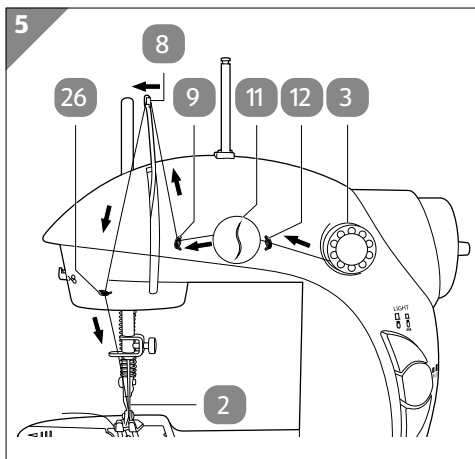
2. Húzza ki az orsótartót, és vegye le a rugót (lásd **1. ábra**).



3. Helyezze fel a mellékelt orsók **3** egyikét, majd a rugót az orsótartóra **13**. Nyomja vissza erősen az orsótartót (a rugóval együtt) a nyílásba (lásd **2. ábra**).

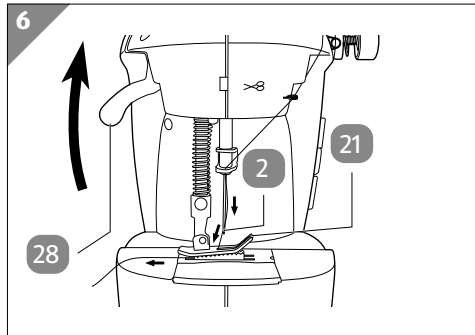


4. Fordítsa el a kézikereket **14** az óramutató járásával megegyező irányban oly módon, hogy a tű **2** és a csuklós szálemelő **8** felülre kerüljön (lásd **3. ábra** és **4. ábra**).



5. Dugja át a fonalvéget az 1-es szávezetőn **12** (jobbról balra) (lásd **5. ábra**).

6. Helyezze a szálát felülről a felső szálfeszítő **11** két tárcsája közé, és vezesse át a 2-es szálfeszítőn **9**.
7. Vezesse át a szálát a csuklós szálemelő szálfeszítőjén (jobbról balra), ezután a 3-as szálfeszítőn **26** (fentről lefelé), majd a fűzőlyukon **24** (fentről lefelé), a tű felett.

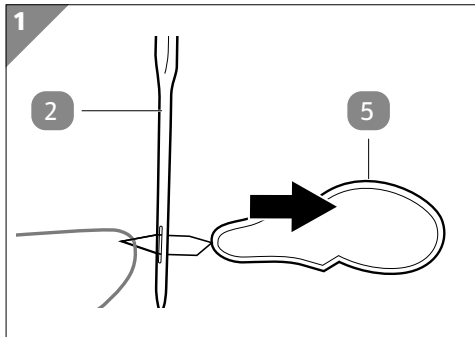


8. Dugja át a szálvéget balról jobbra a fűzőlyukon. Szükség esetén vegye igénybe a befűzőt **5** (lásd „A befűző használata” c. fejezetet) (lásd **6. ábra**).
9. Emelje fel a nyomótalpemelőt **28** kattanásig, és helyezze be a szálát a nyomótalp **21** részébe.
10. Vezessen át egy kb. 10 cm hosszú száldarabot, és helyezze el hátul úgy, hogy a vége Öntől távolodó irányba mutasson.



- A fonalorsótartón kívül a varrógépen fonalguriga-tartó **10** is található, amely a kereskedelmi forgalomban kapható fonalgurigák felső szálként való alternatív használatát biztosítja. A fonalgurigák használata hasonlít a fonalorsók használatára. Ehhez húzza ki a fonalguriga-tartót ütközésig, és helyezze rá a fonalgurigát. A befűzés pontosan úgy történik, mint a fonalorsók használatánál.
- 3 szálás varrásnál (két felső és egy alsó szállal történő varrás) mindkét tartót egyidejűleg kell használni. A fonalguriga-tartóba és az orsótartóba együtt kell befűzni a szálát.

A befűző használata

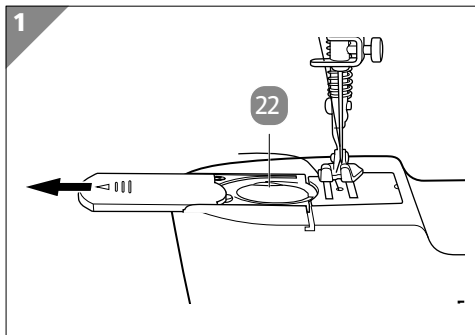


1. Vezesse át a befűző **5** dróthurkát jobbról balra a tű **2** fűzőlyukán (lásd **1. ábra**).
2. Dugja be a szálát a dróthurkon keresztül.
3. Húzza ki a dróthurkot a szállal együtt a fűzőlyukon.
4. Húzza le a szálát a dróthurokról.

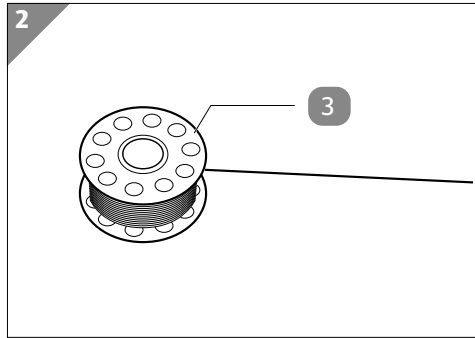
Az alsó szál befűzése



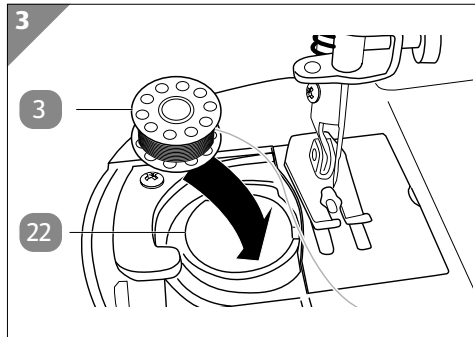
- Kizárólag a készülékkel együtt szállított orsókat használja!
- A felső szálnak már befűzött állapotban kell lennie az alsó szál befűzésekor.



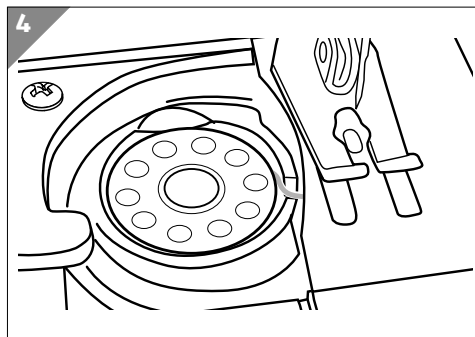
1. Húzza le balra az alsó szál orsórekeszének **22** burkolatát (lásd **1. ábra**).



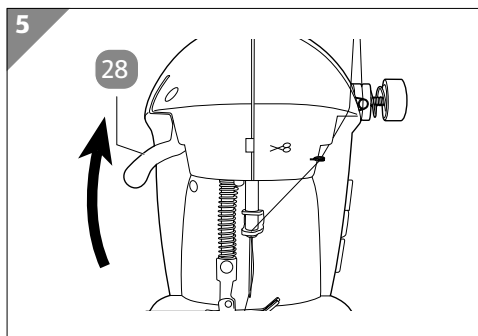
2. Vegye le a mellékelt orsót **3**, és tekersejjen le egy kb. 10 cm-es száldarabot (lásd **2. ábra**).



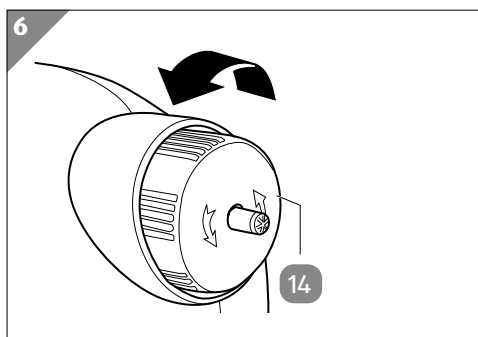
3. Helyezze az orsót az alsó szál orsórekeszébe oly módon, hogy szálhúzáskor az óramutató járásával megegyező irányba forduljon el (lásd **3. ábra**).



4. Helyezze a szálát az alsó szál orsórekeszének nyílásába (lásd **4. ábra**).

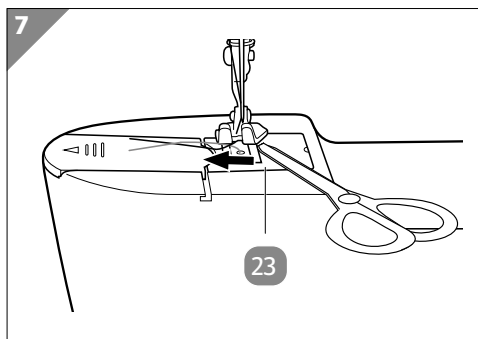


5. A nyomótalp felemeléséhez hajtsa fel a nyomótalpemelőt **28** (lásd **5. ábra**).



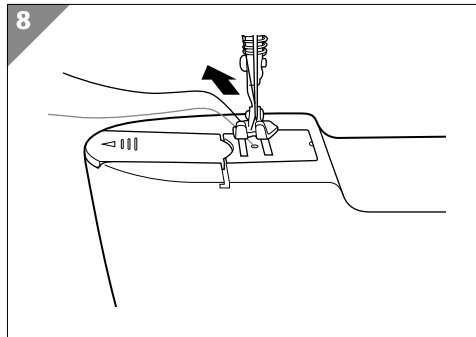
6. Tartsa meg a felső szálat, és forgassa el maga felé (az óramutató járásával ellentétes irányba) a kézikereket **14** (lásd **6. ábra**).

A tű **2** bekerül az alsó szál orsórekeszébe, és az emelkedés során egy hurok segítségével kihúzza a szálat.

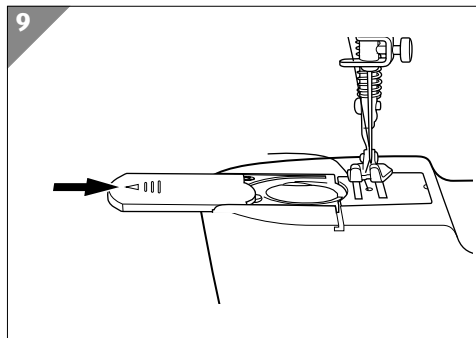


7. Ha az említett hurok kialakul, húzza meg kissé a felső szálat, és húzza ki az alsó szál végét egy tű vagy olló segítségével.

Az alsó szálat át kell húzni a szűrőlemez **23** kis méretű lyukán (lásd **7. ábra**).



8. Most fogja meg a két szálvéget, húzza ki őket kb. 15 cm-re, és vezesse be hátra, a nyomótalp alá (lásd **8. ábra**).



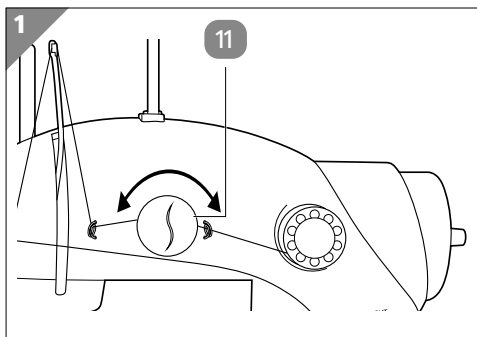
9. Tolja vissza az alsó szál orsórekeszének burkolatát az orsórekeszre (lásd **9. ábra**).

A szálfeszeség beállítása

Ha varrás közben elszakad a szál, a szálfeszeség mértéke túl nagy. Ha varrás közben nem képződik hurok, a szálfeszeség mértéke túl kicsi. A szálfeszeség mindkét esetben beállításra szorul. Ehhez a felső és alsó szál egymáshoz viszonyított feszeségét megfelelő módon kell beállítani.

Különböző anyagoknál különböző erősségű feszeség biztosítása indokolt. A feszeség szükséges mértékét az anyag szilárdsága és vastagsága, valamint az szabja meg, hogy hány az anyagból hány réteget kell varrni. Könnyebb anyagoknál például a felső szál nagyobb feszeségére van szükség. Az öltések túlzott mértékű lazasága azt jelzi, hogy a felső szál feszesége túl kicsire van beállítva.

Minden varrási munka előtt ajánlatos egy szövetdarabon próbavarrást végezni a szálfeszeség megfelelő beállításának ellenőrzéséhez.



- A feszeség mértékének csökkentéséhez fordítsa el a felső szálfesztőt **11** az óramutató járásával ellentétes irányba (lásd **1. ábra**).
- A feszeség mértékének növeléséhez fordítsa el a felső szálfesztőt az óramutató járásával megegyező irányba.



Az alsó szál feszeség nem állítható.

Használat



VIGYÁZAT!

Sérülésveszély!

A varrógép gondatlan, szakszerűtlen használata sérülést okozhat.

- Tartsa távol ujjait a mozgó alkatrészekről. A varrótű környezetében különleges óvatossággal kell eljárni.
- Ha nem használja a varrógépet, és nem tartózkodik a közelében, kapcsolja ki a varrógépet, és húzza ki a hálózati csatlakozót a csatlakozóaljzatból.

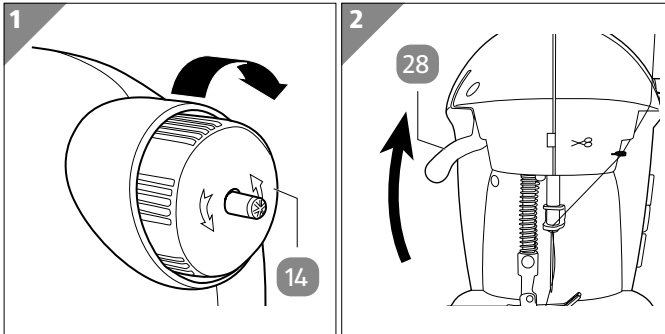
ÉRTESÍTÉS!

Meghibásodás veszélye!

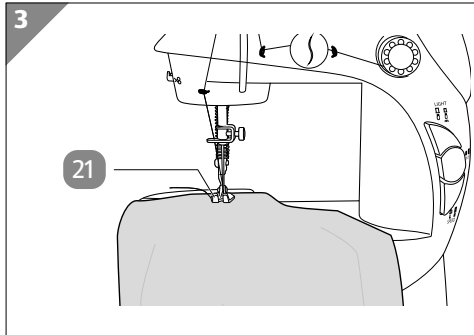
A szakszerűtlen használat kárt tehet a varrógépben és varrási hibát okozhat.

- Győződjön meg arról, hogy az alsó és a felső szál megfelelően be van fűzve. Helytelen szálvezetés következtében a fonal elszakadhat, öltsek maradhatnak ki, illetve az anyag a varrás mentén ráncossá válhat. Bizonyos körülmények között a varrógépben kár keletkezhet.
- A tényleges varrási művelet megkezdése előtt hajtson végre próbavarrást az anyag egy darabján. Ellenőrizze a szálfeszességet.
- A főkapcsoló, ill. a lábpedál működtetése előtt győződjön meg arról, hogy a szálak és az anyag megfelelően vannak behelyezve a varrógépbe. A főkapcsoló, ill. a lábpedál működtetése után a varrógép azonnal elkezdheti a varrást.
- Varrás közben soha ne húzza vagy nyomja az anyagot. Ellenkező esetben a tű eltörhet, és a varrógépben kár keletkezhet.
- Fordított üzemmódban (kézi üzem) a varrógép nem hajt végre szövetségű varrást. A folyamatos és tartós fordított üzemmód – akár hosszú távon is – károsítja a varrógépet.

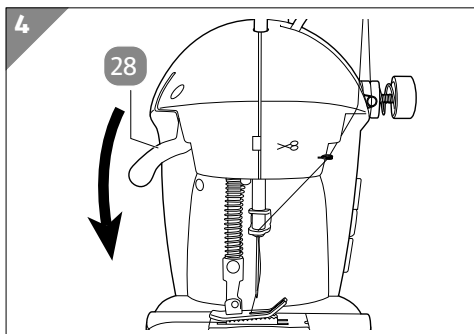
Varrás



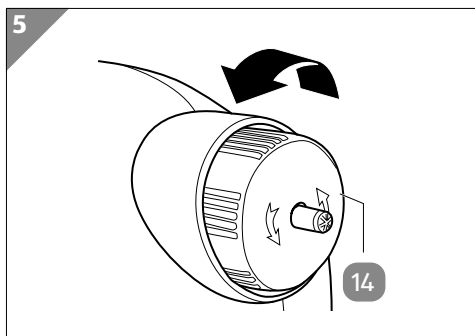
1. Emelje fel a tűt oly módon, hogy a kézikereket **14** (az óramutató járásával meg-
egyező irányban) magától távolodó irányba elfordítja, és hajtsa fel a nyomótalpe-
melőt **28** a nyomótalp felemeléséhez (lásd **1. ábra** és **2. ábra**).



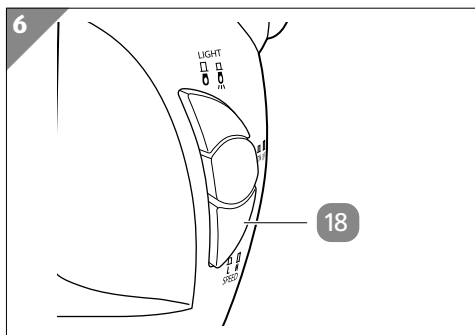
2. Helyezze a megmunkálandó anyagot a nyomótalp **21** és a szűrőlemez **23** közé
úgy, hogy a tű kb. 1 cm-rel beljebb legyen, mint az anyag széle. Az anyag varrás
közben hátrafelé, öntől távolodó irányba fog mozogni, Ezért a varrógép elé kell
helyezni (lásd **3. ábra**).



3. A nyomótalp leengedéséhez állítsa a nyomótalpemelőt **28** lefelé (lásd **4. ábra**).



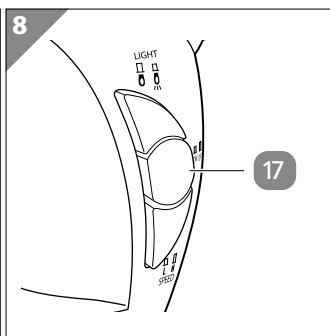
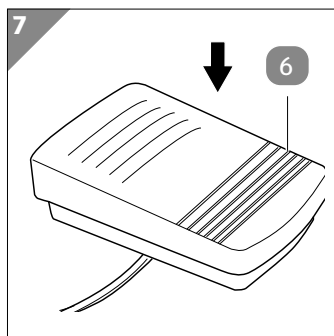
4. Forgassa el maga felé (az óramutató járásával ellentétes irányba) a kézikereket **14**, míg a tű át nem dőli az anyagot. Tartsa stabilan az anyagot (lásd **5. ábra**).



5. A sebességkapcsoló **18** megnyomásával válassza ki a varrési sebesség két fokozatából az egyiket (lásd **6. ábra**).



- A lassú varrás (L) precíz, igényes munkák esetében indokolt, amikor a gépet gyakran le kell állítani.
- A gyors varrás (H) megszakítás nélküli, hosszú varrásoknál használatos.



6. Tartsa stabilan az anyagot, és hozza működésbe a lábpedált **6**, ill. a főkapcsolót **17** a varrási művelet elindításához (lásd **7. ábra** és **8. ábra**).

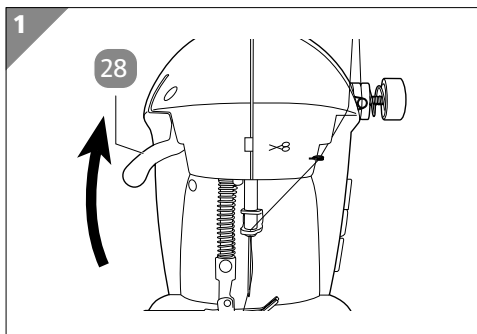
7. A varrási művelet leállításához engedje ki a lábpedált, ill. a főkapcsolót.



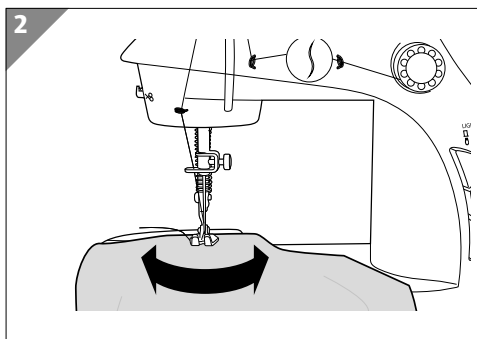
A varrógépen beépített világítás található a kedvezőtlen fényviszonyok melletti munkavégzés elősegítéséhez. A világításkapcsoló **16** a világítás be- és kikapcsolására szolgál.

A varrásirány módosítása

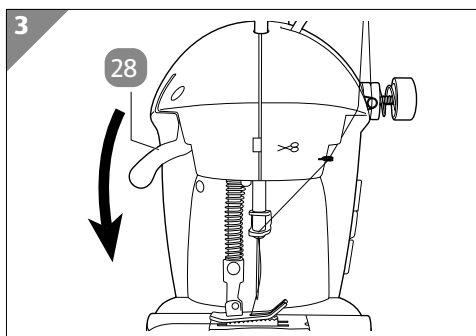
1. Állítsa le a varrógépet azon a helyen, ahol a varrásirányt módosítani kívánja, oly módon, hogy a tű benne legyen az anyagban.



2. A nyomótalpemelőt **28** felfelé állítva emelje meg a nyomótalpat **21** (lásd **1. ábra**).



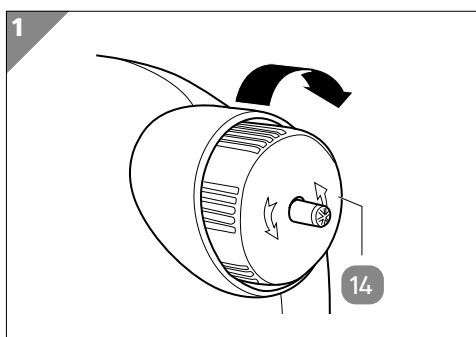
3. Fordítsa az anyagot az új irányba oly módon, hogy a tűt használja forgáspontként (lásd **2. ábra**).



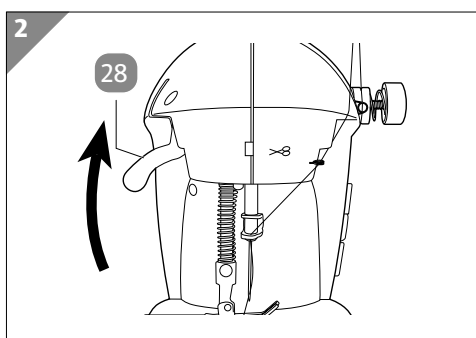
4. A nyomótalp leengedéséhez mozgassa a nyomótalpemelőt **28** lefelé, majd folytassa a varrást az új irányban (lásd **3. ábra**).

A varrási művelet befejezése

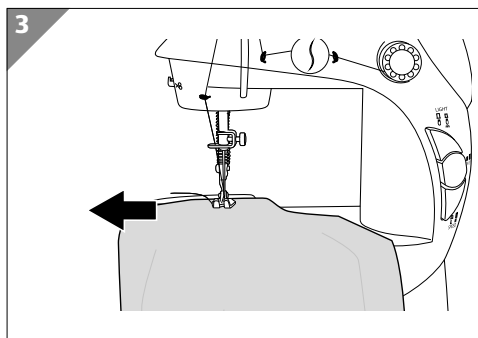
1. Állítsa le a varrógépet a főkapcsoló vagy a lábpedál felengedésével.



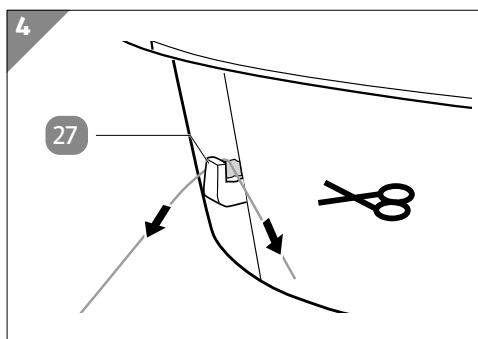
2. Állítsa a tűt **2** a kézikerék **14** elfordításával a legfelső pozícióba (lásd **1. ábra**).



3. A nyomótalpemelőt **28** felfelé állítva emelje meg a nyomótalpat **21** (lásd **2. ábra**).



4. Óvatosan húzza ki az anyagot balra (lásd **3. ábra**).

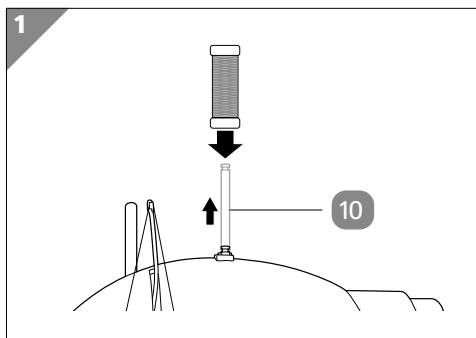


5. Vágja el a két szálát szálvágóval **27** kb. 15 cm-re az anyagtól. Mintegy 15 cm-es szálhosszúság szükséges ahhoz, hogy elegendő fonal maradjon a varrás kézi biztosításához (lásd **4. ábra**).

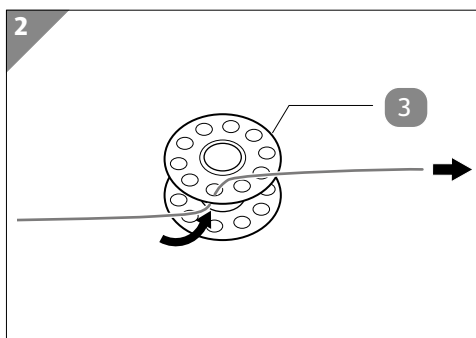
6. A varrógép következő varráshoz való előkészítéséhez húzzon ki hátrafelé egy kb. 15 cm-es szálát.

Feltekerceslés

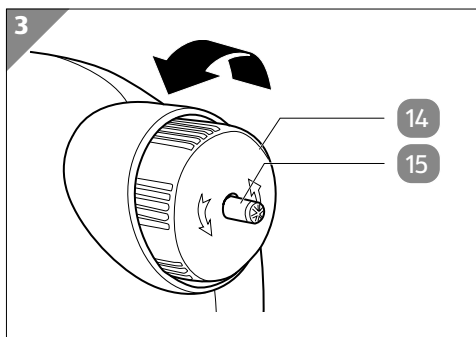
Ha az egyik orsról **3** lefogyott a szál, vagy másik szálát kíván használni, hagyja, hogy a varrógép könnyedén és gyorsan feltekerceslje a fonalat az orsókra.



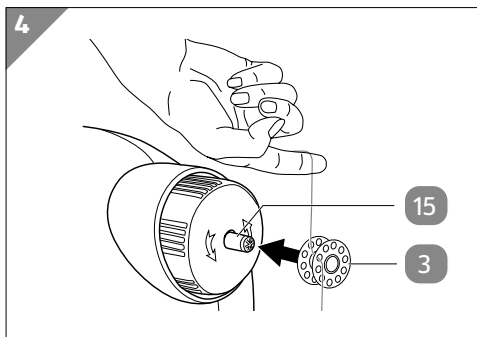
1. Húzza ki a fonalguriga-tartót **10** ütközésig, és helyezze rá a fonalgurigát (lásd **1. ábra**).



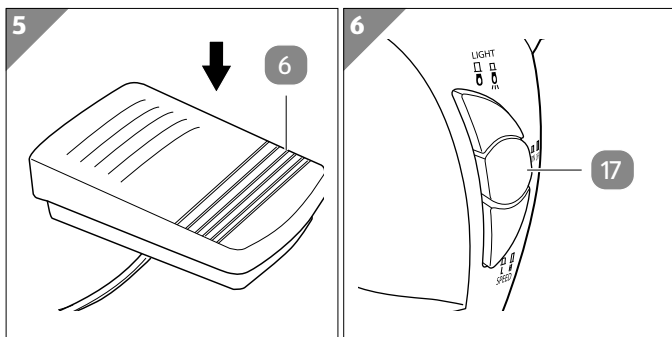
2. Fogjon egy üres orsót **3**, és tekerceslje rá a fonalat belülről kifelé haladva az egyik kis méretű lyukon. Hagyjon meg egy kb. 10 cm-es kiálló részt (lásd **2. ábra**).



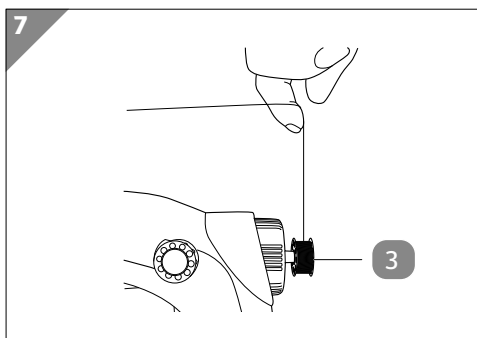
3. Lazítsa meg az orsófeltekerőt **15** a kézikeréken **14** az orsófeltekerő megnyomásával és ezzel egyidejűleg a kézikereket az óramutató járásával ellentétes irányba forgatva (lásd **3. ábra**).



4. Illessze az orsót **3** az orsófeltekerőre **15**, míg stabilan nem rögzül (lásd **4. ábra**).

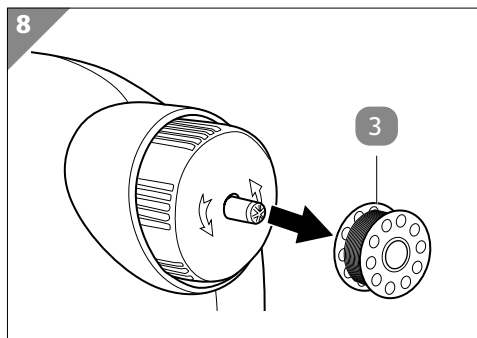


5. Miközben egyik kezével a szálvéget tartja, nyomja meg a főkapcsolót **17**, ill. a lábpedált **6**. A kézikerek elfordul, és a fonal feltekeredik az orsóra (lásd **5. ábra** és **6. ábra**).

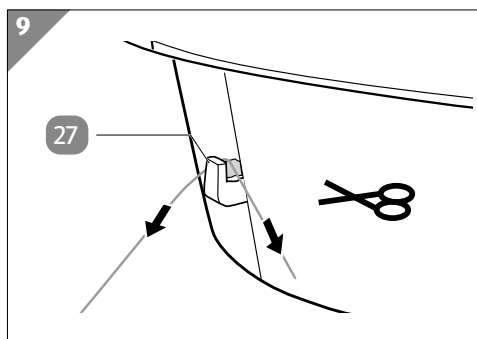


6. Fogja a feltekeréselni kívánt fonalat a másik keze hüvelyk- és mutatóujja közé, majd irányítsa úgy, hogy egyenletesen feltekeredjen az orsóra **3** (lásd **7. ábra**).

7. Néhány fordulat után állítsa le a műveletet, és vágja le a fonal kiálló végét az orsó oldalán.
8. Kapcsolja be újra a varrógépet, míg a kívánt hosszúságú fonal fel nem tekeredik az orsóra.



9. Állítsa le a varrógépet, és vegye le az orsót **3** (lásd **8. ábra**).



10. Válassza szét a szálakat a szálvágó **27** segítségével (lásd **9. ábra**).

Tűcsere



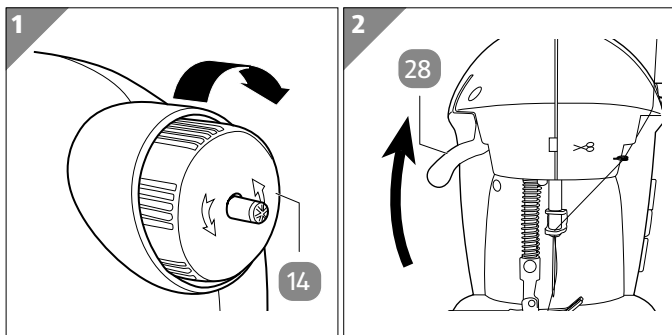
Sérülésveszély!

A varrógép gondatlan, szakszerűtlen használata sérülést okozhat.

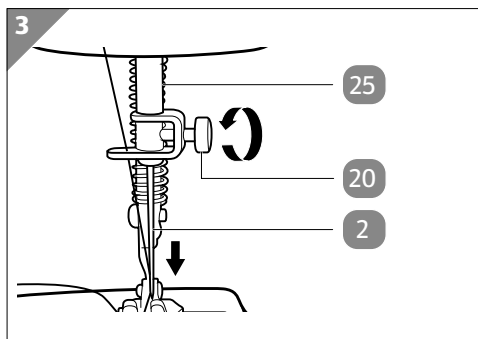
- Győződjön meg arról, hogy kikapcsolta a varrógépet, és kihúzza a hálózati csatlakozót a csatlakozóaljzatból.
- Tűcsere előtt vegye ki az elemeket a varrógépből.



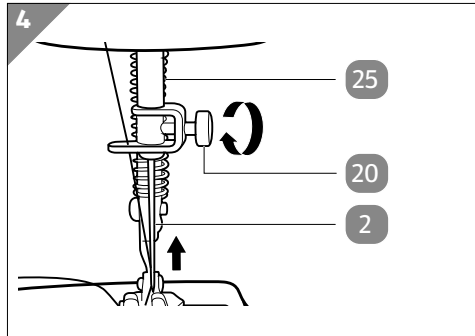
- Különbféle méretű varrógéptűk kaphatók. A kis méretű tűk finom/érzékeny anyagokhoz, míg a nagyok nehezebb anyagokhoz használhatók. A mellékelt tűk átlagos anyagvastagsághoz alkalmazhatók. Ha különösen masszív vagy finom anyagot kíván varrni, vásároljon megfelelő varrógéptűt, és helyezze be a gépbe.
- A zavartalan varráshoz a tűnek mindig egyenesnek és élesnek kell lennie. Az elhajlott, tompa vagy törött tűt ki kell cserélni.



1. Állítsa a tűt **2** a legfelső pozícióba oly módon, hogy a kézikereket **14** az óramutató járásával megegyező irányba fordítja. A nyomóalpmelőt **28** felfelé állítva engedje le a nyomóalpat **21** (lásd **1. ábra** és **2. ábra**).



2. Tartsa meg a tűt **2**, és lazítsa meg a tűtartó csavart **20** az óramutató járásával ellentétes irányba forgatva. Szükség esetén használjon szerszámot a művelethez. Ezután vegye ki a tűt (lásd **3. ábra**).



3. Nyomja az új tűt ütközésig a tűtartóba **25**. Ügyeljen arra, hogy a tű lapos oldala igazodjon a tűtartó csavarhoz (lásd **4. ábra**).
4. Tartsa meg a tűt, és szorítsa meg a tűtartó csavart.
5. Végül a kézikérékkel kézi üzemmódban ellenőrizze, hogy a varrógép tiszta öltéseket varr-e.

Csak akkor hozza működésbe a főkapcsolót **17**, ill. a lábpedált **6**, ha a tűt megfelelően be tudta helyezni, és meggyőződött arról, hogy kézi üzemmódban a varrógép tiszta öltéseket varr.

Zavarok és hibaelhárítás

Probléma	Lehetséges ok	Megoldás
A varrógép 1 nem indul el.	Lábpedál 6 : a lábpedál nincs megfelelően csatlakoztatva.	Ellenőrizze a csatlakozást, és szükség esetén csatlakoztassa újra a lábpedált.
	Elemes üzem: nem megfelelően helyezték be az elemeket 4 vagy lemerültek.	Helyezze be újra az elemeket, vagy helyezzen be új elemeket.
	Hálózati üzem: a hálózati adapter 7 nincs megfelelően csatlakoztatva a csatlakozóaljzathoz, illetve a kábel a varrógéphez.	Ellenőrizze a csatlakozásokat, és adott esetben csatlakoztassa megfelelően a hálózati adaptert.
	A hálózati aljzat hibás.	Próbálkozzon egy másik hálózati aljzattal. Ellenőrizze a hálózati csatlakozás biztonságát.

Probléma	Lehetséges ok	Megoldás
A fonal elszakad.	Nincs megfelelően befűzve az alsó/felső szál.	Fűzze be újra a szálát.
	Az alsó/felső szál akadozik.	Fűzze be újra a szálát.
	Túl nagy a felső szál feszessége.	Csökkentse a feszességet a felső szálfeszítő 11 beállításával.
	A fonalguriga, ill. orsó 3 nincs megfelelően felhelyezve.	Helyezze fel újra az orsót, ill. fonalgurigát.
	A tű 2 elhajlott vagy tompa.	Cserélje ki a tűt.
	Nem megfelelő a tűméret/szálvastagság/anyag kombináció.	Cserélje ki a tűt, ill. a szálát.
	Nem megfelelő orsó van használatban.	Csak a mellékelt orsókat használja.
Hurok képződött a varráson.	Nem megfelelő a szálfeszesség.	Állítsa be a felső szál feszességét.
	A nyomótalp 21 nincs lenyomva.	A nyomótalp leengedéséhez nyomja a nyomótalpmelőt 28 lefelé.
Öltések maradtak ki.	Roszul lett behelyezve a tű.	Helyezze be újra a tűt.
	Nem megfelelő vagy hibás tűt használ.	Használjon másik tűt.
	Nem megfelelő a tűméret/szálvastagság/anyag kombináció.	Cserélje ki a tűt, ill. a szálát.
	A szűrőlemez 23 alatt szálak vagy szösz található.	Tisztítsa meg a szűrőlemezt egy puha kefével.
	Nem megfelelő a szálvezetés.	Fűzze be újra a szálát.
	A nyomótalp nincs lenyomva.	Engedje le a nyomótalpat a nyomótalpmelő lefelé nyomásával.

Probléma	Lehetséges ok	Megoldás
Az anyagon ránc képződik.	Túl nagy a felső szál feszesége.	Csökkentse a felső szál feszeségét.
	Nem megfelelő a szálvezetés.	Fűzze be újra a szálát.
	Nem a megfelelő tűt használja.	Cserélje ki a tűt.
Az anyag továbbítása nem megfelelő.	Nem megfelelő a tűméret/szálvastagság/anyag kombináció.	Cserélje ki a tűt, ill. a szálát.
	Nem megfelelő a tűméret/szálvastagság/anyag kombináció.	Cserélje ki a tűt, ill. a szálát.
	Nem megfelelő vagy hibás tűt használ.	Cserélje ki a tűt.
Eltörött a tű.	A szál akadozik.	Fűzze be újra a szálát.
	Nem jól lett behelyezve a tű.	Ügyeljen a tű megfelelő behelyezésére.
	Nem a megfelelő tűt használja.	Használjon másik tűt.
	Nem megfelelő a tűméret/szálvastagság/anyag kombináció.	Cserélje ki a tűt, ill. a szálát.
	Az anyag húzása túl nagy.	Engedje, hogy a varrógép továbbtolja az anyagot. Ne húzza az anyagot.

Tisztítás

ÉRTESELTETÉS!

Rövidzárlat veszélye!

A készülékhezba beszivárgó víz vagy más folyadék rövidzárlatot okozhat.

- Soha ne merítse a varrógépet vízbe vagy más folyadékba.
- Ügyeljen arra, hogy ne kerüljön víz, illetve más folyadék a készülékhezba.

ÉRTESÍTÉS!

Meghibásodás veszélye!

A szakszerűtlen használat kárt tehet a varrógépben.

- Ne használjon agresszív tisztítószeret, fém- vagy műanyag sörtéjű kefét, valamint éles, fém tisztítóeszközt, például kést, kemény kaparót vagy más hasonló tárgyakat. Ezek károsíthatják a felületet.
- A varrógépet semmi esetre se tegye mosogatógépbe, különben tönkremegy.
 1. Tisztítás előtt húzza ki a hálózati adapter **7** csatlakozóját a csatlakozóaljzatból, és vegye ki az elemeket **4** az elemtartó rekeszből.
 2. Hagyja a varrógépet **1** teljesen lehűlni.
 3. Távolítsa el az esetlegesen összegyűjt anyagszálakat és fonalmaradványokat az alsó szál orsórekeszből **22** vagy a szűrőlemeztől **23** puha kefe segítségével.
 4. Szükség esetén törölje le a burkolatot egy enyhén benedvesített ruhával, majd törölje szárazra.

Tárolás

Csak akkor rakja el, ha minden része teljesen száraz.

1. Húzza ki a hálózati adapter **7** csatlakozóját a csatlakozóaljzatból, és vegye ki az elemeket **4** az elemtartó rekeszből **19**.
2. Húzza ki a lábpedál **6** csatlakozóját a lábpedál-csatlakozásból **30**.
3. Nyomja be a fonalguriga-tartót **10** a varrógépbe.
4. Helyezzen egy anyagdarabot a nyomótalp **21** alá, és engedje le a nyomótalpat.
5. A varrógépet és tartozékait az eredeti csomagolásban, gyermekek és állatok elől elzárva, száraz, 5 és 20 °C közötti hőmérsékletű helyen (szobahőmérsékleten) tárolja.

Műszaki adatok

Varrógép

A termék neve:	Mini varrógép
Modell:	MS-201
Szín:	szürkésfehér
Áramellátás:	DC 6 V, 800 mA
Elemek:	4 db 1,5 V-os, AA típusú elem

Érintésvédelmi osztály:	II □
A burkolat anyaga:	ABS (akrilnitril-butadién-sztirol)
Hálózati kábel hossza:	180 cm
Öltés/perc:	kb. 280
Súly:	640 g
Méret (szé × mé × ma):	20,5 × 11,8 × 20 cm
Cikkszám:	808027

Hálózati adapter

Gyártó neve:	Shenzhen CHANZEHO Technology Co., Limited
Cégjegyzékszám:	91440300695576136X
Postacím:	2 Floor Building No. 2 & Room 302, Building No.1, No. 60 Longteng Road, LongtianCommunity, Longtian Town, Pingshan District, Shenzhen 518118, Kína
Modell:	CZH008N060080EUWH
Bemeneti feszültség:	100–240 V~
Bemeneti váltakozó áram frekvenciája:	50/60 Hz
Kimeneti feszültség:	6,0 V
Kimenőáram:	0,8 A
Kimeneti teljesítmény:	4,8 W
Üzem közben mért átlagos hatásfok:	77,6%
Hatásfok kis terhelésnél (10%):	67,6%
Teljesítményfelvétel terhelés nélkül:	0,10 W

Leselejtezés

A csomagolás leselejtezése



A csomagolást szétválogatva tegye a hulladékba. A kartont és papírt a papír, a fóliát a műanyag szelektív hulladékgyűjtőbe tegye.

A termék leselejtezése

(Az Európai Unión belül alkalmazandó, illetve azokban az országokban, ahol van szelektív hulladékgyűjtés)



A leselejtezett készülék nem kerülhet a háztartási hulladékba!

Amennyiben a varrógép használhatatlanná válik, a **törvényi előírások szerint minden felhasználó köteles elkülöníteni a háztartási hulladéktól** és leadni a legközelebbi gyűjtőállomáson. Így biztosítható a kidobott készülékek szakszerű újrahasznosítása, és elkerülhetők a

környezetkárosító hatások. Ezért vannak ellátva az elektromos készülékek az itt látható jelöléssel.



Az elemek és akkumulátorok nem kerülhetnek a háztartási hulladékba!

A fogyasztót törvény kötelezi a használt elemek és akkumulátorok leadására a lakókörnyezetében felállított gyűjtőpontokon vagy a kereskedelemben, függetlenül attól, hogy tartalmaznak-e káros anyagot* vagy sem. Ezáltal biztosítható, hogy az elemek és akkumulátorok bekerüljenek a környezetbarát hulladékkezelési rendszerbe.

A varrógépet hiánytalan állapotban (az elemekkel együtt) és lemerült állapotban adja le a gyűjtőpontokon!

*a következő jellel van ellátva: Cd = kadmium, Hg = higany, Pb = ólom

Megfelelőségi nyilatkozat



Mi, az AHG Wachsmuth & Krogmann mbH (székhely: Lange Mühren 1, 20095 Hamburg, Németország), kizárólagos felelősségünk tudatában kijelentjük, hogy a fent megnevezett termék a megadott EU-irányelvek alapvető követelményeinek megfelel. Az EU-megfelelőségi nyilatkozatot szükség esetén kérje a jótállási adatlapon feltüntetett gyártói címen.

QR kódokkal gyorsan és egyszerűen célba érni

Függetlenül attól, hogy **termékinformációkra**, **cserealkatrészekre** vagy **tartozékokra** van szüksége, vagy a **gyártói garanciát** vagy a **szervizhelyszínek** listáját szeretné megtekinteni vagy csak egy **videó útmutatót** nézne meg – QR kódunkkal mindezt könnyen megteheti.

Mi az a QR kód?

A QR (Quick Response – Gyors) kódok olyan grafikus kódok, amelyek egy okostelefon kamerával beolvashatók és amelyek pl. egy internet oldalra irányítják vagy elérhetőség adatokat tartalmaznak.

Előnyei: Nem kell begépelni az internet oldal URL webcímét vagy az elérhetőség adatokat!

Hogyan működik?

A QR kódok használatához olyan okostelefon szükséges, amely rendelkezik QR kódolvasóval és internetkapcsolattal is.*

A QR kód olvasót rendszerint ingyen letöltheti okostelefonja alkalmazásboltjából.

Próbálja ki most

Olvassa be okostelefonjával a következő QR kódot és tudjon meg többet a megvásárolt Aldi termékről.*

Az Aldi-szervíz oldala

Minden itt megadott információ elérhető a Aldi-szervíz oldaláról is; amelyet a következő weboldalról érhet el:
www.aldi-szervizpont.hu.



*A QR kód olvasó használata során az internetkapcsolatért a szolgáltatójával fennálló szerződés szerint fizetnie kell.



Származási hely: Kína
Gyártó:

AHG WACHSMUTH & KROGMANN MBH
LANGE MÜHREN 1
20095 HAMBURG
GERMANY

ÜGYFÉLSZOLGÁLAT

808027

Kérjük forduljon a magyarországi **ALDI**
áruházakhoz.

A FOGYASZTÁSI CIKK TÍPUSA:
MS-201

12/2021

3
ÉV
JÓTÁLLÁS