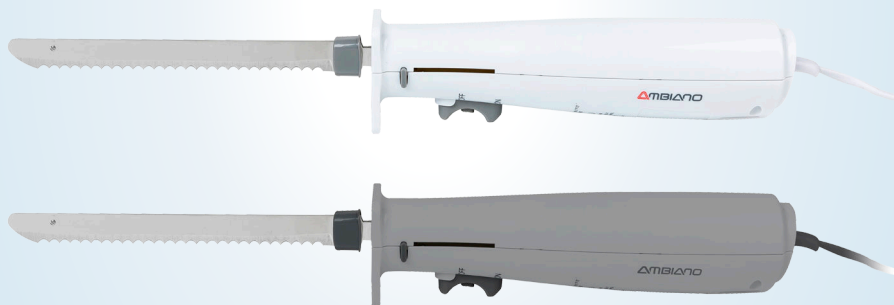


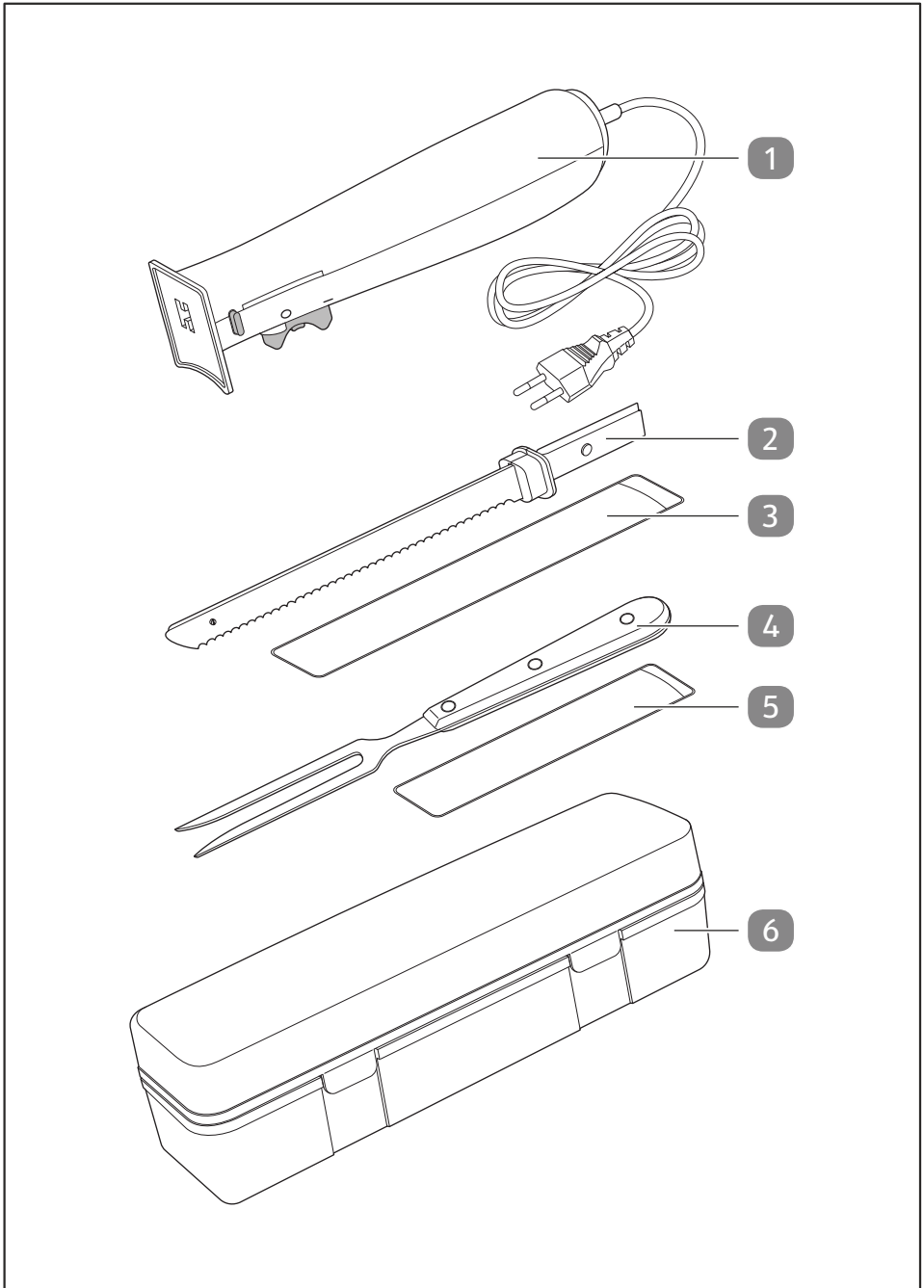


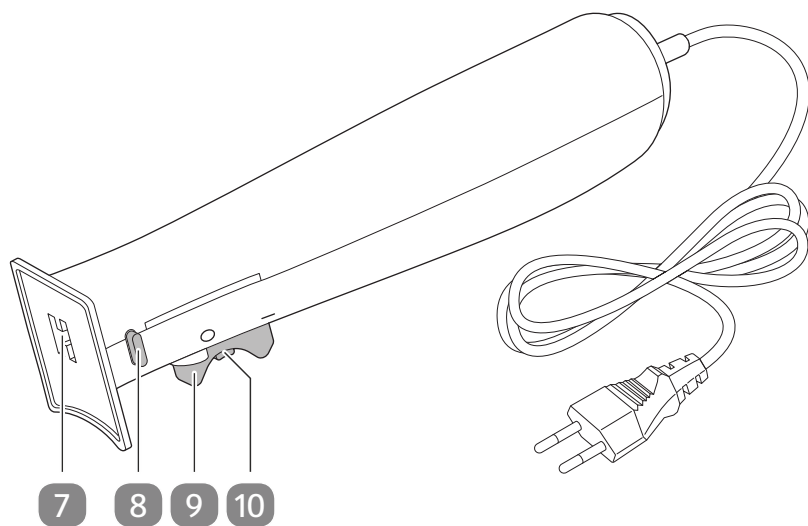
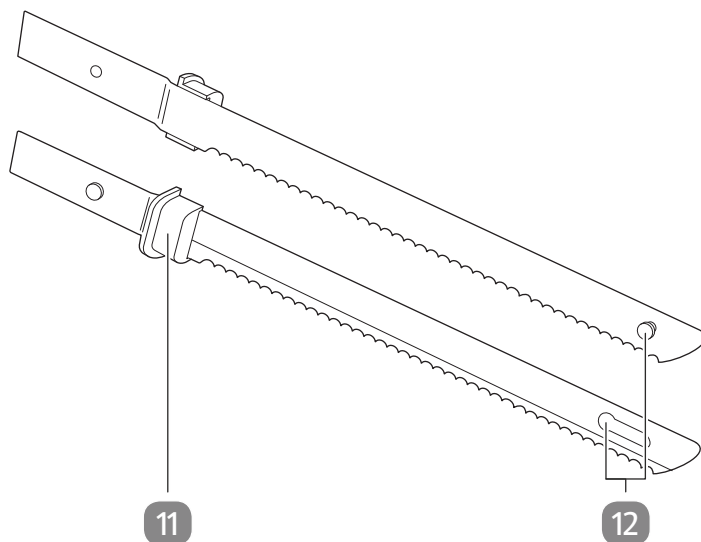
Navodila za uporabo

AMBIANO[®]

ELEKTRIČNI NOŽ





A**B**

Vsebina dostave

- 1 Osnovna naprava
- 2 Par rezil
- 3 Zaščitni ovoj para rezil
- 4 Vilice za razkosavanje
- 5 Zaščitni ovoj vilic za razkosavanje
- 6 Škatla za shranjevanje

Elementi za upravljanje

- 7 Ležišče rezil
- 8 Sprožilni tipki za rezilo
- 9 Stikalo za vklop/izklop
- 10 Varnostno stikalo
- 11 Držalna točka (1x za vsako rezilo)
- 12 Vodilo za rezilo

Kazalo

Pregled	2
Vsebina dostave	4
Splošno	6
Navodila za uporabo preberite in jih shranite.....	6
Predvidena uporaba.....	6
Razlaga znakov	6
Varnost	7
Varnostni napotki.....	7
Prva uporaba	11
Preverjanje izdelka in vsebine dostave.....	11
Čiščenje izdelka in pribora.....	11
Upravljanje	12
Vstavljanje rezil.....	12
Odstranjevanje rezila.....	13
Vklop izdelka.....	13
Izklop izdelka.....	14
Čiščenje	14
Čiščenje izdelka.....	15
Preverjanje	15
Shranjevanje	15
Iskanje in odprava napak	16
Tehnični podatki	16
Izjava o skladnosti	17
Odstranjevanje	17
Odlaganje embalaže med odpadke.....	17
Odstranitev stare naprave.....	17

Splošno

Navodila za uporabo preberite in jih shranite



Ta navodila za uporabo spadajo k temu električnemu nožu (v nadaljevanju imenovanemu tudi »izdelek«). Vsebujejo pomembne informacije za uporabo izdelka in ravnanje z njim.

Pred uporabo naprave temeljito preberite navodila za uporabo, še posebej varnostne napotke. Neupoštevanje teh navodil ima lahko za posledico hude poškodbe ali škodo na napravi.

Navodila za uporabo temeljijo na veljavnih standardih in predpisih Evropske unije. Upoštevajte tudi predpise in zakonodajo, ki veljajo v vaši državi.

Navodila za uporabo shranite za kasnejšo uporabo. Če napravo predate tretjim osebam, obvezno priložite tudi ta navodila za uporabo.

Predvidena uporaba

Izdelek je zasnovan izključno za rezanje trdih živil.

Izdelek je namenjen izključno zasebni uporabi in ne uporabi v poslovne namene. Napravo uporabljajte samo skladno s temi navodili za uporabo. Vsaka druga uporaba velja za nenamensko in lahko povzroči materialno škodo ali poškodbe oseb. Naprava ni igračka.

Proizvajalec ali prodajalec ne prevzemata odgovornosti za škodo, ki bi nastala kot posledica nenamenske ali napačne uporabe.

Razlaga znakov

V teh navodilih za uporabo so na napravi ali embalaži uporabljeni naslednji simboli.



Simbol podaja koristne dodatne informacije o sestavljanju ali uporabi.



Izjava o skladnosti (glejte poglavje „Izjava o skladnosti“): Izdelki, označeni s tem simbolom, izpolnjujejo vse predpise Skupnosti v Evropskem gospodarskem prostoru, ki jih je treba upoštevati.



Ta simbol opozarja, da čistilnik ustreza razredu zaščite II.



Ta simbol označuje izdelke, ki so primerni za uporabo z živili. Tako ni vpliva na lastnosti okusa in vonja.



Opozorilo pred ostrimi elementi.



Oznaka »GS« (Geprüfte Sicherheit - preverjena varnost izdelka) potrjuje skladnost izdelka z nemškim Zakonom o varnosti izdelkov (ProdSG).

Varnost

V teh navodilih za uporabo so uporabljene naslednje opozorilne besede.

⚠ OPOZORILO!

Ta opozorilni simbol/opozorilna beseda označuje srednjo stopnjo tveganja. Če se tveganju ne izognete, so lahko posledice smrt ali hude poškodbe.

⚠ POZOR!

Ta opozorilni simbol/opozorilna beseda označuje nizko stopnjo tveganja. Če se tveganju ne izognete, so lahko posledice manjše ali srednje hude poškodbe.

OBVESTILO!

Ta opozorilna beseda svari pred morebitno materialno škodo.

Varnostni napotki

⚠ OPOZORILO!

Nevarnost električnega udara!

Okvarjena električna napeljava ali previsoka napetost lahko povzročita električni udar.

- Električni kabel priključite samo takrat, ko omrežna napetost električne vtičnice ustreza navedbi na podatkovni tablici.
- Električni kabel priključite samo v dobro dostopno vtičnico, da ga lahko v primeru motnje hitro izklopite iz električnega napajanja.

- Izdelka ne uporabljajte, če so na njem vidne poškodbe ali če je njegov priključni kabel poškodovan.
- Če je napajalni kabel naprave poškodovan, ga mora zamenjati proizvajalec ali njegova služba za stranke ali podobno usposobljena oseba, da se izognete nevarnostim.
- Izdelka ne odpirajte. Popravilo zaupajte usposobljenim strokovnjakom. Kontaktirajte servisni naslov, ki je naveden na garancijskem listu. Če sami izvedene popravilo izdelka, ga neustrezno priključite ali ga napačno uporabljate, jamstvo in garancija ne veljata več.
- Pri popravilih smete uporabiti le takšne dele, ki ustrezajo prvotnim podatkom o napravi. V tej napravi so električni in mehanski deli, ki so nujni za zaščito pred viri nevarnosti.
- Izdelka, njegovega električnega kabla ali električnega vtiča ne potaplajte v vodo ali druge tekočine.
- Električnega kabla se nikoli ne dotikajte z mokrimi rokami.
- Kabla nikoli ne vlecite iz vtičnice, ampak ga vedno primite za vtič in izvlecite.
- Priključnega kabla nikoli ne uporabljajte kot ročaj za prenašanje.
- Izdelka in njegovega priključnega kabla ne izpostavljajte odprtemu ognju in vročim površinam.
- Priključni kabel položite, tako da ne bo predstavljal ovire za spotikanje.
- Priključnega kabla tudi ne prepogibajte ali polagajte prek ostrih robov.
- Izdelek uporabljajte samo v zaprtih prostorih.
- Izdelka nikoli ne odlagajte ali uporabljajte na mestu, s katerega bi lahko padel v kad ali umivalnik. Če izdelek pade v vodo, ga ne uporabljajte.
- Če izdelek pade v vodo, ga ne poskušajte odstraniti iz vode. Izdelek takoj izklopite iz električnega omrežja.

- Poskrbite, da otroci v napravo ne bodo potiskali nobenih predmetov.
- Če izdelka ne uporabljate, ga čistite ali če pride do motnje, ga vedno izklopite in priključni kabel izvlecite iz električne vtičnice.

▲ OPOZORILO!**Nevarnost telesnih poškodb!**

Nevarnost za otroke in osebe z omejenimi fizičnimi, senzoričnimi ali duševnimi sposobnostmi (na primer delno prizadete osebe, starejše osebe z omejenimi fizičnimi ali duševnimi sposobnostmi) ali za osebe s pomanjkanjem izkušenj in znanja.

- Ta izdelek lahko osebe z omejenimi fizičnimi, senzoričnimi ali duševnimi sposobnostmi oz. s pomanjkanjem izkušenj in znanja uporabljajo le, če so pod nadzorom odrasle osebe ali so bile poučene o varni uporabi izdelka in razumejo nevarnosti, ki izhajajo iz njegove uporabe.
- Pazite, da otroci niso v bližini izdelka ali priključnega kabla.
- Otroci se ne smejo igrati z izdelkom.
- Otroci izdelka ne smejo uporabljati.
- Otroci izdelka ne smejo čistiti ali na njem izvajati vzdrževalnih del.
- Izdelka nikoli ne smete pustiti brez nadzora, kadar je priključen v električno omrežje.
- Električni vtič izvlecite iz električne vtičnice vedno, ko izdelka ne uporabljate več.
- Izdelka na delovni površini nikoli ne smete ležati pustiti brez nadzora, ne glede na to, ali je priključen v električno omrežje ali ne.
- Izdelek hranite na otrokom nedosegljivem mestu.

- Otroci se s folijo embalaže ne smejo igrati. Med igro bi se lahko zapletli vanjo in se zadušili.

▲ POZOR!

Nevarnost telesnih poškodb!

Neustrezna uporaba izdelka lahko privede do telesnih poškodb.

- Z ostrima reziloma ravnajte previdno.
- Ne dotikajte se rezil in nikoli ne poskušajte premikajočega rezila zaustaviti z roko ali drugimi predmeti.
- Bodite previdni, ko rokujez z ostrimi rezili in med čiščenjem.

OBVESTILO!

Nevarnost poškodb!

Neprimerno ravnanje z izdelkom ga lahko poškoduje.

- Izdelek uporabljajte na dobro dostopni, ravni, suhi, toplotno odporni in dovolj stabilni delovni površini. Izdelka ne postavljajte na rob ali vogal delovne površine.
- Izdelka nikoli ne postavljajte na vroče površine ali v njihovo bližino (štedilniki itd.) in ga nikoli ne izpostavljajte visoki temperaturi (npr. radiatorjem) ali vremenskim vplivom (npr. dežju).
- Izdelka med čiščenjem nikoli ne potopite v vodo.
- Izdelka ne uporabljajte več, če so plastični sestavni deli razpokani, počeni ali nimajo prave oblike. Poškodovane sestavne dele nadomestite samo z originalnimi deli.
- Če izdelek razstavite bolj, kot je prikazano na sliki, lahko to povzroči nepopravljive poškodbe in izniči vaše garancijske zahtevke.
- Naprave ne spreminjajte na noben način. Uporabite le nastavke in pripomočke, ki jih priporoča proizvajalec.

- Noža ne smete neprekinjeno uporabljati dlje kot 2 minuti. Če želite izdelek uporabljati dlje časa, ga pustite 1 minuto počivati, preden ga znova vklopite.

Prva uporaba

Preverjanje izdelka in vsebine dostave

⚠ OPOZORILO!

Nevarnost zadušitve!

Otroci se lahko pri igranju z embalažno folijo vanjo zapletejo in zadušijo.

- Poskrbite, da se otroci ne igrajo z embalažno folijo.

OBVESTILO!

Nevarnost poškodbe!

Če embalažo nepazljivo odprete z ostrim nožem ali drugim koničastim predmetom, lahko napravo poškodujete.

- Med odpiranjem bodite previdni.
1. Napravo vzemite iz embalaže.
 2. Preverite, ali je vsebina popolna (glejte poglavje Vsebina dostave).
 3. Preverite morebitne poškodbe na izdelku in posamičnih sestavnih delih. Pokvarjenega izdelka ne uporabljajte in obrnite se na servisni naslov proizvajalca, ki je naveden na garancijski kartici.

Čiščenje izdelka in pribora

1. Odstranite embalažo in vse zaščitne folije.
2. Pred prvo uporabo očistite izdelek in pribor (glejte poglavje »Čiščenje«).

Upravljanje

▲ POZOR!

Nevarnost poškodb!

Poškodovan izdelek ali poškodovan pribor lahko povzroči telesne poškodbe.

- Preverite izdelek in pribor (glejte poglavje »Preverjanje«).

▲ POZOR!

Nevarnost telesnih poškodb!

Neustrezna uporaba izdelka lahko privede do telesnih poškodb.

- Rezilo vedno držite samo za držalni točki in tako, da je ostri rob obrnjen stran od telesa.
- Nikoli ne smete uporabiti samo enega rezila.
- Pred menjavo rezila izdelek vedno izključite iz električnega omrežja.

▲ POZOR!

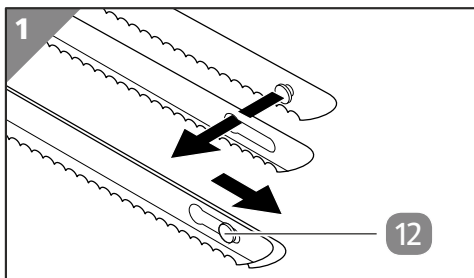
Nevarnost poškodb!

Izdelek se nepričakovano vklopi.

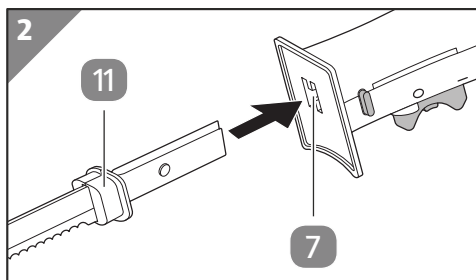
- Varnostnega stikala na izdelku ne smete nikoli izklopiti.

Vstavljanje rezil

1. Levo in desno rezilo z vodilom za rezilo **12** vpnite drug v drugega.

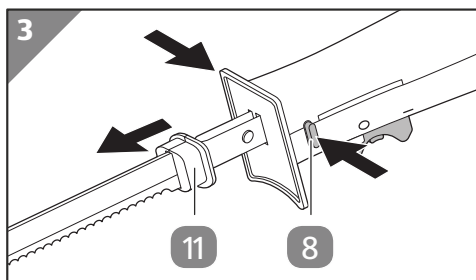


2. Obe rezili hkrati držite na držalnih točkah **11** s palcema in kazalcema.
3. Rezili potiskajte v nastavek za rezilo **7**, dokler se na obeh straneh sprožilni tipki za rezilo **8** slišno ne zaskočita.



Odstranjevanje rezila

1. Električni vtič izvlecite iz električne vtičnice.
2. Pritisnite sprožilni tipki za rezilo **8** na obeh straneh.
3. Rezili s palcem in kazalcem držite na držalnih točkah **11**.
4. Rezili izvlecite iz ležišča za rezila **7**.



Vklop izdelka

⚠ POZOR!

Nevarnost telesnih poškodb!

Neustrezna uporaba izdelka lahko privede do telesnih poškodb.

- Izdelek priključite na električno omrežje samo, če sta rezili trdno pritrjeni v izdelku.
- Živilo pridržite z vilicami ali podobnim priborom!

OBVESTILO!

Nevarnost poškodbe!

- Z izdelkom ne režite kosti.
- Ne režite neposredno na kuhinjski mizi ali delovni plošči, uporabljajte primerno podlago.
- Pazite, da v živilu ni tujkov!



Rezilo vodite tako, da samo rahlo pritisnete na izdelek ter ga skozi živilo rahlo premikate gor in dol.

1. Ročaj izdelka **1** objemite z eno roko.
2. Pritisnite varnostno stikalo **10** in hkrati povlecite nazaj stikalo za vklop/izklop **9**.

Izdelek je vklopjen!

Izklop izdelka

1. Izpustite stikalo za vklop/izklop **9** in varnostno stikalo **10**.

Izdelek je izklopljen!

Čiščenje

⚠ OPOZORILO!

Nevarnost električnega udara!

Vlaga v izdelku lahko povzroči kratek stik in električni udar.

- Vtič pred čiščenjem izvlecite iz vtičnice.
- Naprave ne potopite v vodo ali kakšno drugo tekočino.
- Pazite, da v ohišje ne vdrejo voda ali druge tekočine.
- Preden izdelek po čiščenju znova uporabite, ga skrbno osušite.

⚠ POZOR!

Nevarnost telesnih poškodb!

Neustrezna uporaba izdelka lahko privede do telesnih poškodb.

- Rezilo vedno držite samo za držalni točki in tako, da je ostri rob obrnjen stran od telesa.

OBVESTILO!**Nevarnost poškodb!**

Z neustrezno uporabo lahko izdelek poškodujete.

- Za čiščenje ne uporabljajte agresivnih čistilnih sredstev, krtač s kovinskimi ali najlonskimi ščetkami ter ostrih ali kovinskih predmetov, kot so na primer nož, trda lopatica in podobno. Ti lahko poškodujejo površine.
- Izdelka nikakor ne dajajte v pomivalni stroj. S tem bi ga uničili.

Čiščenje izdelka

- Vse dobro osušite z mehko krpo.
- Dodatkov ni mogoče pomivati v pomivalnem stroju. Očistite jih ročno.
- Vse dobro osušite z mehko krpo.

Preverjanje

Pred vsako uporabo:

- da izdelek ni poškodovan,
- poškodbe delovnih elementov,
- da so pripomočki brezhibni.,
- da so prezračevalne reže proste in čiste.

Poškodovanega izdelka ali pribora ne uporabljajte. Preveri in popravi naj ga proizvajalec ali njegova služba za pomoč uporabnikom ali podobno usposobljena oseba.

Shranjevanje**OBVESTILO!****Nevarnost poškodbe!**

Neppravilno shranjevanje izdelka lahko povzroči poškodbe.

- Pustite, da se izdelek popolnoma ohladi.
- Izdelek postavite tako, da ne more pasti v vodo.
- Izdelek hranite na čistem, suhem, toplen in otrokom nedosegljivem mestu.

1. Izdelek temeljito očistite (glejte poglavje »Čiščenje«).

Shranjevanje

2. Zvijte omrežni kabel, ne da bi ga zavozlali ali upognili.
3. Dele izdelka in pribor vedno hranite skupaj z izdelkom.
4. Če je mogoče, zapakirajte izdelek v originalno embalažo.

Iskanje in odprava napak

Težava	Morebitni vzrok	Odpravljanje težave
Naprava se ne vklopi.	Električni vtič ni pravilno priključen.	Preverite, ali je električni vtič pravilno priključen.
	Električna vtičnica nima toka.	Preverite električno vtičnico tako, da priključite drug izdelek.
	Izdelek je okvarjen.	Če je izdelek okvarjen, naj ga popravi proizvajalec, njegova služba za pomoč uporabnikom ali podobno usposobljena oseba.
Izdelek povzroča nenavadne zvoke.	Nož je ukrivljen ali poškodovan.	Preverite pravilno stanje para rezil.
Med rezanjem nastaja vročina, dim in nenavaden vonj.	Prekoračen je bil dovoljeni čas neprekinjenega delovanja.	Delovni čas skrajšajte na največ 2 minuti in nato pustite, da se izdelek ohlaja vsaj eno minuto.

Če motnje ne morete odpraviti, se obrnite na službo za pomoč uporabnikom, navedeno na zadnji strani.

Tehnični podatki

Model	XJ-15411-G / XJ-15411-W
Številka izdelka	809913
Napajanje	230 V~, 50-60 Hz
Moč	120 W
Razred zaščite	II
Material	
- Ohišje	Umetna masa (ABS)
- Rezilo	Nerjavno jeklo
Mere (Š x V)	pribl. 5,7 x 6,3 cm
Dolžina, vključno z rezilom	pribl. 44,5 cm
Dolžina reza rezil	pribl. 16 cm
Teža noža, vklj. z reziloma	pribl. 594 g
Dolžina omrežnega kabla	pribl. 152 cm

Izjava o skladnosti



Mi, družba AHG Wachsmuth & Krogmann GmbH, Lange Mühren 1, 20095 Hamburg, Nemčija, na lastno odgovornost izjavljamo, da zgoraj navedeni izdelek izpolnjuje bistvene zahteve, ki jih določajo navedene

Direktive EU. Izjavo ES o skladnosti lahko zahtevate na naslovu, ki ga najdete na priloženi garancijski kartici.

Odstranjevanje

Odlaganje embalaže med odpadke



Embalažo med odpadke zavržite ločeno po vrstah materialov. Lepenko in karton oddajte med odpadni papir, folije pa med sekundarne surovine.

Odstranitev stare naprave

Velja v Evropski uniji in drugih evropskih državah s sistemi za ločeno zbiranje sekundarnih surovin.



Starih naprav ne smete odstraniti skupaj z gospodinjstvi odpadki!

Če izdelka ne nameravate več uporabljati, ste kot vsak uporabnik **zakonsko obvezani, da stare naprave odstranite ločeno od**

gospodinjstvih odpadkov, npr. na ustreznem zbirnem mestu vaše

občine/mestne četrti. Tako je zagotovljena pravilna odstranitev starih naprav in preprečen negativen učinek na okolje. Zato so električne naprave označene z zgornjo oznako.

Hitro in preprosto do cilja s kodami QR

Ne glede na to, ali potrebujete **informacije o izdelkih, nadomestne dele, dodatno opremo**, podatke o **garancijah izdelovalcev** ali **servisih** ali si želite udobno ogledati **videoposnetek z navodili** – s kodami QR boste zlahka na cilju.

Kaj so kode QR?

Kode QR (QR = Quick Response oziroma hiter odziv) so grafične kode, ki jih je mogoče prebrati s kamero pametnega telefona in na primer vsebujejo povezavo do spletne strani ali kontaktne podatke.

Prednost za vas: Ni več nadležnega prepisovanja spletnih naslovov ali kontaktnih podatkov!

Postopek:

Za optično branje kode QR potrebujete le pametni telefon, nameščen program (bralnik) za branje kod QR ter povezavo z internetom. Bralniki kod QR so praviloma na voljo za brezplačen prenos iz spletne trgovine s programi (aplikacijami) vašega pametnega telefona.*

Preizkusite zdaj

S pametnim telefonom preprosto optično preberite naslednjo kodo QR in izvedite več o Hoferjevem izdelku, ki ste ga kupili.

Hoferjev storitveni portal

Vse zgoraj navedene informacije so na voljo tudi na Hoferjevem storitvenem portalu na spletnem naslovu www.hofer-servis.si.



*Pri uporabi bralnika kod QR lahko nastanejo stroški povezave z internetom, kar je odvisno od vrste vaše naročnine.



SI

Distributer:

AHG Wachsmuth & Krogmann mbH
Lange Mühren 1
20095 Hamburg
Germany

POPRODAJNA PODPORA

809913

Prosimo, oglasite se v vam najbližji
HOFERjevi poslovalnici.

IZDELEK:

XJ-15411-G / XJ-15411-W

12/2021

3

**LETA
GARANCIJE**