



# Navodila za uporabo



## BATERIJSKI REFLEKTOR

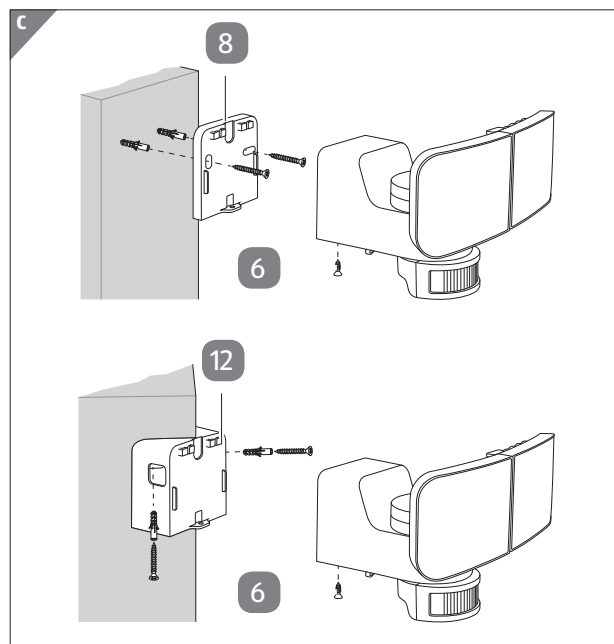
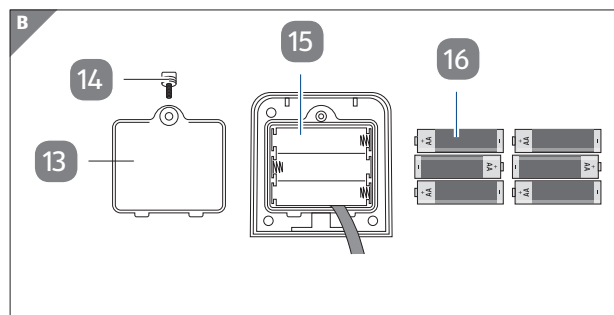
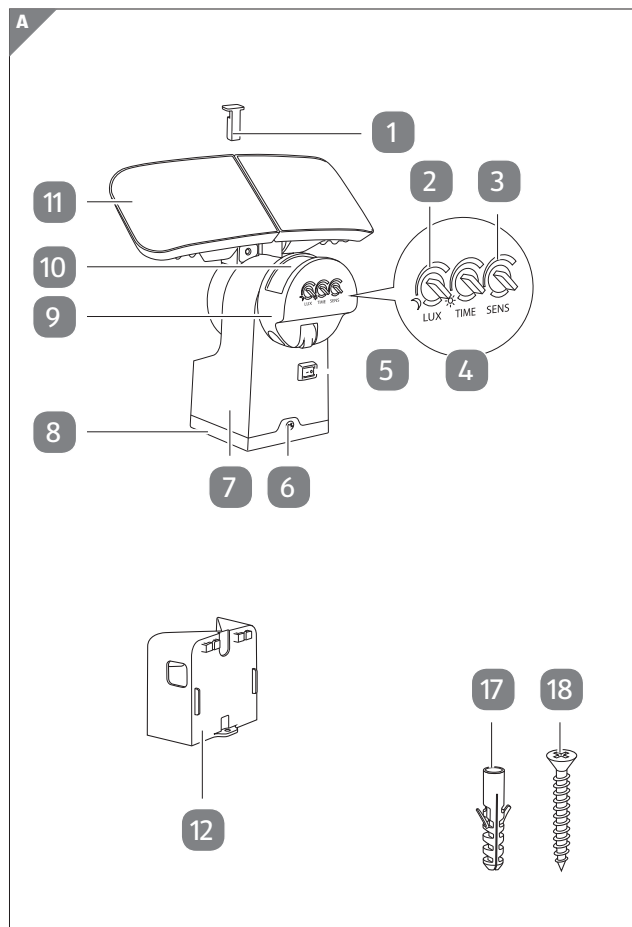


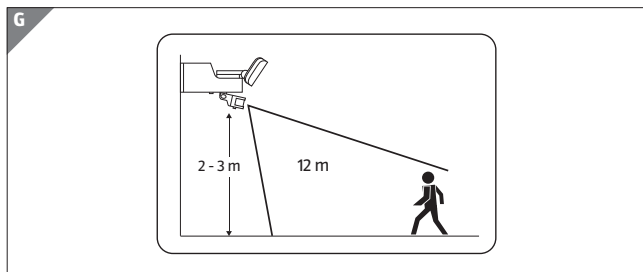
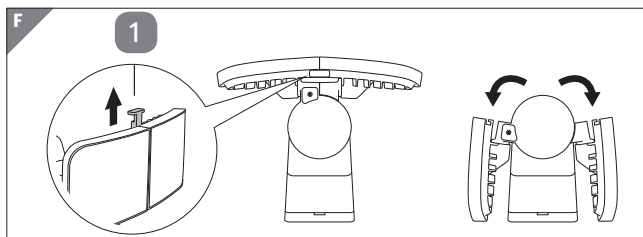
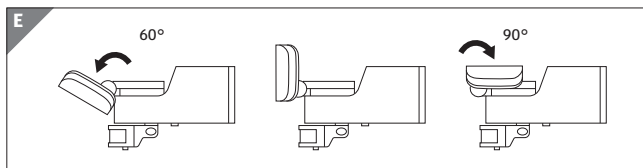
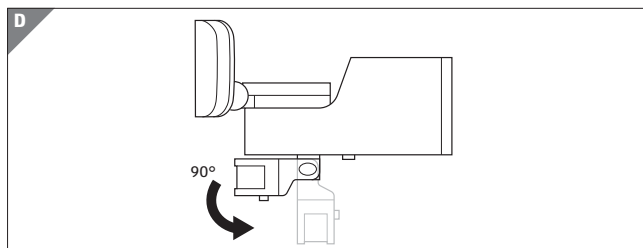
---

## Kazalo

<b>Vsebina kompleta</b> .....	<b>4</b>
<b>Splošno</b> .....	<b>8</b>
Preberite in shranite navodila za uporabo .....	8
Namenska uporaba .....	8
Razlaga znakov .....	9
<b>Varnost</b> .....	<b>10</b>
Razlaga napotkov .....	10
Splošni varnostni napotki .....	11
<b>Prva uporaba</b> .....	<b>16</b>
Preverite izdelek in vsebino kompleta .....	16
Izbiranje mesta za montažo .....	18
<b>Montaža</b> .....	<b>19</b>
Namestitev luči .....	19
<b>Uporaba</b> .....	<b>20</b>
Nastavitev območja dosega .....	20
Nastavitev časa svetenja .....	20
Nastavitev občutljivosti .....	21
Naravna glav luči .....	21
<b>Vklop in izklop izdelka</b> .....	<b>22</b>
<b>Odpravljanje napak</b> .....	<b>22</b>
<b>Čiščenje</b> .....	<b>23</b>
<b>Shranjevanje</b> .....	<b>24</b>
<b>Tehnični podatki</b> .....	<b>24</b>
<b>Izjava o skladnosti</b> .....	<b>26</b>
<b>Odlaganje med odpadke</b> .....	<b>26</b>
Odlaganje embalaže med odpadke .....	26
Odlaganje izdelka med odpadke .....	27
<b>Hitro in preprosto do cilja s kodami QR</b> .....	<b>31</b>

# Vsebinska kompleta





## Komponente

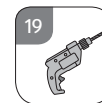
- |   |                     |    |                            |
|---|---------------------|----|----------------------------|
| 1 | Zapah               | 9  | Ohišje senzorja            |
| 2 | Regulator LUX       | 10 | Detektor gibanja           |
| 3 | Regulator SENS      | 11 | Glava luči, 2×             |
| 4 | Regulator TIME      | 12 | Stenski nosilec            |
| 5 | Delovno stikalo     | 13 | Pokrov predala za baterije |
| 6 | Vijak za fiksiranje | 14 | Pritrdilni vijak           |
| 7 | Luč                 | 15 | Predal za baterije         |
| 8 | Hrbtna ploskev      | 16 | Baterija, 6×               |

## Priloženi povezovalni elementi

- |    |            |    |           |
|----|------------|----|-----------|
| 17 | Vložek, 4× | 18 | Vijak, 4× |
|----|------------|----|-----------|

## Potrebno orodje, ki ni priloženo

- 19 Vrtalnik



- 20 Križni izvijač



- 21 Garancijski List

**ACTIV ENERGY**

V vsebini kompleta je šest baterij 1,5 V tipa AA.

## Splošno

### Preberite in shranite navodila za uporabo



Ta navodila za uporabo spadajo k temu baterijskemu reflektorju (v nadaljevanju poimenovan samo „izdelek“). Vsebujejo pomembne informacije o začetku uporabe in ravnanju z izdelkom.

Pred začetkom uporabe izdelka skrbno in v celoti preberite ta navodila za uporabo, zlasti varnostne napotke. Neupoštevanje navodil za uporabo lahko privede do hudih telesnih poškodb in škode na izdelku.

Osnova navodil za uporabo so standardi in predpisi, ki veljajo v Evropski uniji. V tujini upoštevajte tudi predpise in zakone posamezne države.

Navodila za uporabo shranite za primer kasnejše uporabe. Če izdelek izročite tretjim osebam, jim hkrati z njim obvezno izročite ta navodila za uporabo.

### Namenska uporaba

Izdelek je predviden za fiksno inštalacijo na mestu, ki je zaščiten pred dežjem, in je namenjen izključno za začasno razsvetljevanje zunanjega območja, na primer za osvetlitev hodnikov, garaž ali poti ter za odvrčanje vlomov.

Ne uporabljajte ga za osvetljevanje notranjih prostorov in dekorativno osvetljevanje. Primeren je izključno za zasebno uporabo in ne za komercialne namene.

Izdelek uporabljajte samo na način, opisan v teh navodilih za uporabo. Vsakršna drugačna uporaba velja za neprimerno in lahko privede do materialne škode.

Izdelovalec ali prodajalec ne prevzema nobenega jamstva za škodo, nastalo zaradi nenamenske ali napačne uporabe.

## Razlaga znakov

V teh navodilih za uporabo, na izdelku ali embalaži so uporabljeni naslednji simboli.



Ta simbol vam podaja koristne dodatne informacije o začetku uporabe ali delovanju.



Izjava o skladnosti (glejte poglavje „Izjava o skladnosti“): Izdelki, označeni s tem simbolom, izpolnjujejo vse predpise Skupnosti v Evropskem gospodarskem prostoru, ki jih je treba upoštevati.

## IP44

Izdelek ima vrsto zaščite IP44. S tem je zaščiten pred škropljenjem vode in vdorom trdih tujkov s premerom nad 1 mm.



S tem simbolom so označene električne naprave zaščitnega razreda III. To pomeni, da izdelek deluje na nizko napetost in varnostno malo napetost (SELV).



Če je zaščitni pokrov počen, ga je treba zamenjati.

## Varnost

### Razlaga napotkov

V navodilih za uporabo se uporabljajo naslednji simboli in opozorilne besede.



Ta opozorilni simbol/opozorilna beseda označuje nevarnost s srednjo stopnjo tveganja, zaradi katerega lahko, če se mu ne izognemo, pride do smrti ali hudih telesnih poškodb.



Ta opozorilni simbol/opozorilna beseda označuje nevarnost z nizko stopnjo tveganja, zaradi katere lahko, če se ji ne izognemo, pride do majhnih ali zmernih telesnih poškodb.



Ta opozorilna beseda opozarja na možnost materialne škode.

## Splošni varnostni napotki



### Nevarnost eksplozije in požara!

Zaradi neustreznega ravnanja z izdelkom lahko pride do eksplozije ali požara.

- Otroci naj se ne približujejo izdelku.
- Izdelka ne približujte vodi, ostalim tekočinam, odprtemu ognju in vročim površinam.
- Ne obešajte nobenih predmetov na izdelek in ga ne prekrivajte. Upoštevajte varnostno razdaljo 1 m do lahko vnetljivih materialov.
- Izdelka ne uporabljajte več, če ima vidne poškodbe. Poškodovane sestavne dele zamenjajte le z ustreznimi originalnimi rezervnimi deli.
- Ne odpirajte ohišja in ne izvajajte sprememb na izdelku. Popravilo prepustite usposobljenim strokovnjakom.

- Izdelka ne nameščajte nad kadmi, umivalniki in drugimi objekti, napolnjenimi z vodo.
- Nikoli ne polnite baterij, ki jih ni mogoče polniti.
- Baterije zaščitite pred mehanskimi poškodbami.
- Baterij ne mečite v ogenj. Lahko eksplodirajo ali spustijo strupene hlape.
- Baterij ne izpostavljajte sončni svetlobi in vročini. Povečana nevarnost iztekanja!
- Baterij ne razstavljajte in z njimi ne povzročajte kratkega stika. Nevarnost eksplozije!
- Po potrebi pred vstavljanjem baterij očistite kontakte baterije in naprave.
- Pri vstavljanju baterij pazite na pravilno usmerjenost polov.
- Uporabljajte zgolj baterije istega tipa.
- Rabljenih baterij ne uporabljajte skupaj z novimi. Vedno zamenjajte vse baterije hkrati.
- Prazne baterije odstranite iz luči.



### **Nevarnost kemičnih razjed!**

Iztekajoča baterijska tekočina lahko ob dotiku s kožo ali drugimi deli telesa povzroči kemične razjede. Če baterije pogoltnete, lahko to povzroči hude notranje poškodbe ali celo smrt.

- Ob iztekajoči baterijski tekočini preprečite stik s kožo, očmi in sluznicami. V primeru stika prizadeta mesta takoj sperite z obilico čiste vode in po potrebi pojdite k zdravniku.
- V primeru iztekle baterije obvezno nosite zaščitne rokavice in odstranite izteklo baterijsko tekočino s suho, vpojno krpo.
- Nove in tudi rabljene baterije hranite zunaj dosega otrok.
- Če predala za baterije ni več mogoče varno zapreti, luči ne uporabljajte več. Odstranite baterije in jih shranite izven dosega otrok.

- Če menite, da je oseba pogoltnila baterijo ali pa je baterija v telo prišla na drugačen način, nemudoma poiščite zdravniško pomoč.



### **Nevarnost telesnih poškodb!**

Svetloba LED-lučk je zelo svetla in lahko poškoduje oči, če neposredno zrete vanjo.

- Nikoli ne glejte neposredno v svetleče LED lučke izdelka.
- Pri preizkušanju ali montaži izdelka pazite, da ne posvetite v oči ljudi ali drugih živih bitij.



**Nevarnosti za otroke in osebe z zmanjšanimi telesnimi, zaznavnimi ali duševnimi sposobnostmi (na primer ljudi z delnimi telesnimi okvarami, starejše osebe z zmanjšanimi telesnimi in duševnimi sposobnostmi) ali s pomanjkanjem izkušenj in znanja (na primer starejši otroci).**

- Ta izdelek lahko uporabljajo osebe z zmanjšanimi telesnimi, zaznavnimi ali duševnimi sposobnostmi ali s pomanjkanjem izkušenj ali znanja, če so pri tem pod nadzorom ali so bile seznanjene z varno uporabo izdelka in razumejo posledične nevarnosti. Otroci se ne smejo igrati z izdelkom.
- Otroci ne smejo čistiti in izvajati uporabniškega vzdrževanja izdelka.
- Otroci naj se ne približujejo izdelku.
- Poskrbite, da se otroci ne bodo igrali z embalažno folijo. Otroci se lahko pri igranju zapletejo vanjo in se zadušijo.

### **OBVESTILO!**

#### **Nevarnost poškodb!**

Nepravilno ravnanje z izdelkom lahko izdelek poškoduje.

- Zaščitite izdelek pred velikimi temperaturnimi nihanji, npr. takšnim v bližini ventilatorjev, klimatskih naprav in gretij.



- LED-lučke so kot vir svetlobe fiksno vgrajene in jih ni mogoče zamenjati. Ko svetlobni vir preneha svetiti, zamenjajte celoten izdelek.
- Izdelka ne uporabljajte več, če so na njegovih plastičnih sestavnih delih praske oz. razpoke ali če so ti deli deformirani. Poškodovane dele zamenjajte le z ustreznimi originalnimi nadomestnimi deli.
- Izdelka ne spreminjajte na noben način.

## Prva uporaba

### Preverite izdelek in vsebino kompleta

#### OBVESTILO!

### Nevarnost poškodb!

Če embalažo neprevidno odprete z ostrim nožem ali drugimi koničastimi predmeti, lahko hitro poškodujete izdelek.

- Embalažo odpirajte zelo previdno.
  1. Vzemite izdelek iz embalaže. Pred začetkom uporabe odstranite vso zaščitno folijo.
  2. Preverite, ali so v kompletu vsi deli (glejte **sl. A** in **B**).

3. Preverite, ali so na izdelku ali posameznih delih vidne poškodbe. V tem primeru izdelka ne uporabljajte. Obrnite se na izdelovalčev servis na naslovu, ki je naveden na garancijskem listu.

## Vstavljanje baterij



### Nevarnost eksplozije!

Zaradi neustreznega ravnanja z lučjo lahko pride do eksplozije ali požara.

- Baterij nikoli ne izpostavljajte neposredni sončni svetlobi.
    1. Snemite hrbtno ploskev **8** z luči **7**, tako da odvijete vijak za fiksiranje **6** (glejte **sl. B**).
    2. Snemite pokrov predala za baterije **13** tako, da odvijete pritrilni vijak **14**.
    3. Vstavite baterije s pravilno usmerjenimi poli v predal za baterije **15**.
    4. Ponovno pritrdite pokrov predala za baterije.
- Ko luč namestite prvič, hrbtno ploskve ni treba ponovno namestiti na luč, ampak takoj nadaljujte z montažo.

## Izbiranje mesta za montažo

Detektorji gibanja so elektronski senzorji, ki zaznavajo gibanje v svoji okolici in na ta način delujejo kot električna stikala.

Z lečami zaznavajo vire toplote. Če se vir toplote v območju dosega spremeni ali premakne, se izdelek vklopi za prednastavljen čas. Da zagotovite optimalen način delovanja izdelka, upoštevajte naslednje zahteve:

- Izdelek namestite na stabilno steno, ki ne vibrira.
- Izberite mesto za montažo, ki je zaščiten pred vetrom in dežjem (npr. pod nadstreški). Montažna površina mora biti zaščiten pred tresljaji in nihanji.
- Da preprečite nepotrebne vklope, naj v območju dosega detektorja gibanja ne bo nobenih premikajočih se objektov, kot so drevesa ali grmovje. Če je območje dosega na cesti, lahko mimo vozeča vozila sprožijo neželen vklop.
- Da preprečite motilne vplive, naj bo detektor gibanja zaščiten pred neposredno sončno svetlobo in pred svetlobo halogenskih luč ali površin, ki odbijajo svetlobo, kot so bazeni ali ribniki.
- Predviden je samo za namestitev zunaj dosega rok: Optimalna montažna višina je pri približno 2–3 m. Če ta ni dosežena, bo mogoče okrnjeno območje dosega (glejte **sl. G**).
- Optimalne vklopne lastnosti so dosežene v primeru, ko greste prečno skozi območje dosega detektorja gibanja. Če je mogoče, naravnajte detektor gibanja tako, da glavna smer približevanja ne leži čelno pred detektorjem gibanja.

## Montaža



### Nevarnost električnega udara!

Zaradi nepravilne montaže lahko pride do električnega udara.

- Prepričajte se, da za predvidenimi mesti za pritrditev ni nobenih kablov ali ostalih električnih vodov.



Da preprečite neželene vklope, morate fiksno montirati izdelek. Premiki izdelka delujejo enako kot toplotni premiki v območju dosega.

### Namestitev luči

1. Izberite primerno montažno površino (glejte poglavja „Izbiranje mesta za montažo“).
2. Snemite hrbtno ploskev **8** z reflektorja **7**, tako da odvijete vijak za fiksiranje **6**.
3. Naslonite hrbtno ploskev (za montažo na steno) ali stenski nosilec **12** (za kotno montažo) na montažno površino in označite mesta za pritrditev.
4. Z vrtalnikom **19** izvrtajte dve luknji in vstavite vložka **17**.
5. Privijte hrbtno ploskev oz. stenski nosilec z vijaki **18** na mestih za pritrditev v skladu z lastnostmi montažne površine (glejte **sl. C**). Za to uporabite križni izvijač **20**. Pri tem ne pretiravajte s silo.

6. Namestite luč na hrbtno ploskev oz. stenski nosilec.
7. Luč in hrbtno ploskev oz. stenski nosilec privijte z vijakom za fiksiranje.
8. Trdno privijte vijak za fiksiranje.

## Uporaba

### Nastavitev območja dosega

1. Po potrebi zavrtite ohišje senzorja **9**, da boste dosegli regulator SENS **3**.
2. Izberite želeno območje dosega:
  - Če regulator SENS obrnete v smeri urnega kazalca, povečate območje dosega in detektor gibanja se odzove že v oddaljenosti pribl. 12 m.
  - Če regulator SENS obrnete v nasprotni smeri urnega kazalca, zmanjšate območje dosega. Pri najmanjši nastavitvi se detektor gibanja odzove šele pri oddaljenosti pribl. 1 m.

Za nadaljnjo prilagoditev območja dosega vrtite ohišje senzorja. Ohišje senzorja je mogoče zavrteti za 90° (glejte **sl. D**). Kot dosega približno 110° (+/-10°) se pri tem ne spremeni.

- Želena območje dosega izberite tako, da vrtite ohišje senzorja.

### Nastavitev časa svetenja

1. Po potrebi zavrtite ohišje senzorja **9**, da boste dosegli regulator TIME **4**.
2. Izberite želeno trajanje osvetljevanja med približno 10 in 60 minutami, tako da obrnete regulator v ustrezno smer:
  - Če regulator TIME obrnete v smeri urnega kazalca, povečate trajanje osvetljevanja.

- Če regulator obrnete v nasprotni smeri urnega kazalca, zmanjšate trajanje osvetljevanja.

### Nastavitev občutljivosti

Določite lahko, pri kateri svetlosti (npr. pri mraku) bo detektor gibanja **10** reagiral in vklopil izdelek.

1. Po potrebi zavrtite ohišje senzorja **9**, da boste dosegli regulator LUX **2**.
2. Izberite želeno občutljivost, tako da obrnete regulator v ustrezno smer:
  - Če regulator obrnete v smeri urnega kazalca, povečate občutljivost in detektor gibanja reagira že v svetli okolici. Če je regulator na simbolu za sonce, detektor gibanja reagira 24 ur na dan, neodvisno od okoljske svetlobe.
  - Če regulator obrnete v nasprotni smeri urnega kazalca, znižate občutljivost in detektor gibanja reagira šele v temnejši okolici. Če je regulator na simbolu za polmesec, detektor gibanja reagira samo ponoči.



- Če bo detektor gibanja reagiral, je odvisno tudi od hitrosti, s katero se objekt premika. Prepočasni ali prehitri premiki se ne zajamejo.
- Elektronski senzorji so v hladnih, suhih vremenskih razmerah občutljivejši kot v toplem, vlažnem ozračju.

### Naravnava glav luči

Glavi reflektorja **11** lahko obrnete 90° v levo in desno. Glavi reflektorja lahko poleg tega premaknete za približno 60° navzdol in za približno 90° navzgor (glejte **sl. E**).

- Po potrebi odstranite zapah **1**, če želite glavi reflektorja poravnati neodvisno druga od druge, in ju poravnajte po svojih željah (glejte **sl. F**).

## Vkllop in izkllop izdelka

- Za vkllop izdelka preklopite delovno stikalo **5** v položaj **I**.
- Za izkllop izdelka preklopite delovno stikalo v položaj **0**.

## Odpravljanje napak

Napaka	Možni vzrok	Pomoč
Izdelek se kljub premikanju v območju dosega ne vklopi.	Baterije so izpraznjene.	Vstavite nove baterije.
	Osvetljava v neposredni bližini je presvetla.	Ponovno nastavite regulator LUX <b>2</b> ali poiščite primernejše mesto za montažo.
	Območje dosega ni pravilno nastavljeno.	Za pravilno nastavitvev območja dosega vrtite ohišje senzorja <b>9</b> .
	Izdelek je okvarjen.	Strokovnjak naj popravi izdelek.
LED-lučke svetijo slabše.	Baterije so skoraj prazne.	Vstavite nove baterije.
Območje dosega je premajhno.	Sončna svetloba lahko povzroči motnje pri nastavitvi občutljivosti.	Zvečer ponovno preizkusite nastavitve in po potrebi ponovno nastavite občutljivost.

Napaka	Možni vzrok	Pomoč
Izdelek se vklopi zaradi neznanega vzroka.	Senzor lahko aktivirajo naslednji premiki ali viri toplote: klimatske naprave, dimniki kaminov, žari, ulična osvetljava, ljudje, živali ali vozeča osebna vozila.	Poiščite primernejše mesto za montažo ali spremenite območje dosega, tako da vrtite ohišje senzorja <b>9</b> .
	Odboji od plavalnega bazena, ribnika ali drugih odbojnih površin se zaznajo kot premik.	Ponovno nastavite regulator LUX ali poiščite primernejše mesto za montažo.
Izdelek se vklopi čez dan.	Regulator SENS je nastavljen na preveliko občutljivost.	Znižajte občutljivost, tako da obrnete regulator SENS v nasprotni smeri urnega kazalca.

## Čiščenje

### OBVESTILO!

### Nevarnost poškodb!

Nepravilno ravnanje z izdelkom lahko izdelek poškoduje.

- Pred čiščenjem odstranite baterije.

- Izdelka in pribora ne čistite pod tekočo vodo in ne škropite po izdelku s cevjo za zalivanje ali visokotlačnim čistilnikom.
- Ne uporabljajte agresivnih čistilnih sredstev, trdih ščetk ter ostrih, praskajočih ali kovinskih predmetov za čiščenje, kot so noži, trde lopatice in podobno. Ti lahko poškodujejo površine.
  1. Prah in umazanijo odstranjujte z luči z mehko, rahlo navlaženo krpo. Za trdovratno umazanijo po potrebi uporabite nekaj blagega sredstva za pomivanje.
  2. Počakajte, da se vsi deli popolnoma posušijo.


## Shranjevanje

Vsi deli morajo biti povsem suhi, preden jih shranite.

- Izdelek vedno shranjujte na suhem mestu.
- Izdelek zaščitite pred neposredno sončno svetlobo.
- Izdelek shranite nedosegljivo otrokom na suhem mestu.

## Tehnični podatki

Model:	872-B-S, 872-B-G, 872-B-W
Številka izdelka:	811642
Dimenzije luči	
Montaža na steno:	226 × 149 × 179 mm
Kotna montaža:	226 × 149 × 211 mm

Vrsta baterije:	6 × AA/LR6, 1,5 V ===
<b>Izdelek</b>	
Razred zaščite:	III 
Sijalka:	30 × 0,2 W LED
Moč:	Pribl. 6 W
Napetost električnega omrežja:	9 V ===
Svetlobni tok:	približno 500 lm
Temperatura barve:	pribl. 6500 K (+/- 500 K)
Možnost zatemnitve:	ne
Najmanjša razdalja od osvetljevanih objektov:	1 m
Vrsta zaščite:	IP44

### Detektor gibanja

Kot zaznavanja:	pribl. 110° (+/-10°)
Vrtljivost:	90°
Doseg senzorja:	maks. 12 m
Občutljivost:	od 15 do 1000 luksov (nastavljivo)
Trajanje osvetljevanja:	pribl. od 10 do 60 sekund (nastavljivo)

## Izjava o skladnosti



Izjavo o skladnosti EU lahko zahtevate na naslovu, navedenem na priloženem garancijskem listu.

## Odlaganje med odpadke

### Odlaganje embalaže med odpadke



Embalažo odložite med odpadke ločeno po vrstah materialov. Lepenko in karton zavržite med odpadni papir, folije pa med odpadke za recikliranje.

## Odlaganje izdelka med odpadke

(Velja v Evropski uniji in drugih evropskih državah s sistemi za ločeno zbiranje sekundarnih surovin.)

### Odpadnih naprav ni dovoljeno odlagati med gospodinjske odpadke!



Ko izdelka ni več mogoče uporabljati, je vsak potrošnik **zakonsko zavezan, da odpadne naprave odda ločeno od gospodinjskih odpadkov**, npr. na zbirno mesto v svoji občini/mestni četrti. S tem bo zagotovljeno, da bodo stare naprave strokovno reciklirane in bodo preprečeni negativni vplivi na okolje.

Zato so električne naprave označene s tukaj prikazanim simbolom.

### Baterij in akumulatorjev ni dovoljeno odlagati med gospodinjske odpadke!



Kot potrošnik ste po zakonu dolžni vse baterije in akumulatorske baterije, ne glede na to, ali vsebujejo škodljive snovi\* ali ne, oddati na zbirnem mestu v svoji občini/delu mesta ali v trgovini, da bodo odstranjene na okolju prijazen način.

\*označeno s: Cd = kadmij, Hg = živo srebro, Pb = svinec

- Pred odlaganjem baterij med odpadke jih odstranite iz izdelka in jih med odpadke odložite ločeno.



## Hitro in preprosto do cilja s kodami QR

**dodatno opremo**, podatke o **garancijah izdelovalcev** ali **servisih** ali si želite udobno ogledati **videoposnetek z navodili** – s kodami QR boste zlahka na cilju.

### Kaj so kode QR?

Kode QR (QR = Quick Response oziroma hiter odziv) so grafične kode, ki jih je mogoče prebrati s kamero pametnega telefona in na primer vsebujejo povezavo do spletne strani ali kontaktne podatke.

**Prednost za vas:** Ni več nadležnega prepisovanja spletnih naslovov ali kontaktnih podatkov!

### Postopek:

Za optično branje kode QR potrebujete le pametni telefon, nameščen program (bralnik) za branje kod QR ter povezavo z internetom.\*

Bralniki kod QR so praviloma na voljo za brezplačen prenos iz spletne trgovine s programi (aplikacijami) vašega pametnega telefona.

### Preizkusite zdaj

S pametnim telefonom preprosto optično preberite naslednjo kodo QR in izvedite več o Hoferjevem izdelku, ki ste ga kupili.\*

### Hoferjev storitveni portal

Vse zgoraj navedene informacije so na voljo tudi na Hoferjevem storitvenem portalu na spletnem naslovu [www.hofer-servis.si](http://www.hofer-servis.si).



\*Pri uporabi bralnika kod QR lahko nastanejo stroški povezave z internetom, kar je odvisno od vrste vaše naročnine.





SI

### Distributer:

AHG WACHSMUTH & KROGMANN MBH  
LANGE MÜHREN 1  
20095 HAMBURG  
GERMANY

50000476

02/2022

#### POPRODAJNA PODPORA

811642

Prosimo, oglasite se v vam najbližji  
**HOFERjevi poslovalnici.**

IZDELEK:

872-B-S, 872-B-G, 872-B-W

02/2022

# 3

LETA  
GARANCIJE